

**Abteilung 8 - Landesinstitut für Statistik**Kanonikus-Michael-Gamper-Str. 1 • 39100 Bozen
Tel. 0471 41 84 04-05 • Fax 0471 41 84 19

www.provinz.bz.it/astat • astat@provinz.bz.it

Auszugsweiser oder vollständiger Nachdruck mit Quellenangabe (Herausgeber und Titel) gestattet
Halbmonatliche Druckschrift, eingetragen mit Nr. 10 vom 06.04.89 beim Landesgericht Bozen
Verantwortlicher Direktor: Alfred Aberer**Ripartizione 8 - Istituto provinciale di statistica**Via Canonico Michael Gamper 1 • 39100 Bolzano
Tel. 0471 41 84 04-05 • Fax 0471 41 84 19

www.provincia.bz.it/astat • astat@provincia.bz.it

Riproduzione parziale o totale autorizzata con la citazione della fonte (titolo ed edizione)
Pubblicazione quindicinale iscritta al Tribunale di Bolzano al n. 10 del 06.04.89
Direttore responsabile: Alfred Aberer

astat info

Nr. **50**
09/2011

Gemeindetarife 2011

Tariffe comunali 2011

Wohnen und Lokalsteuern

Abitazione e imposte locali

Die Beobachtungsstelle für Preise und Tarife der Autonomen Provinz Bozen veröffentlicht die Gemeindetarife in den Bereichen „Wohnen und Lokalsteuern“ des Jahres 2011, welche von den einzelnen Gemeinden mitgeteilt wurden.

L'Osservatorio prezzi e tariffe della Provincia Autonoma di Bolzano, sulla base delle segnalazioni dei singoli comuni, diffonde le tariffe comunali sull'abitazione e le imposte locali relative all'anno 2011.

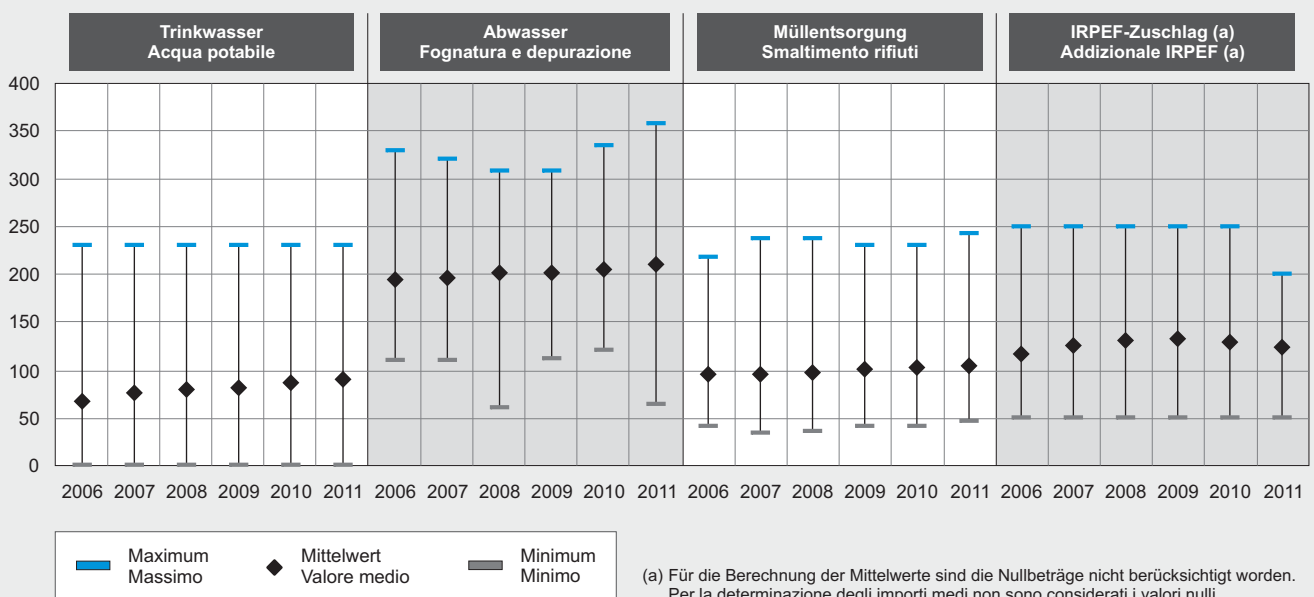
Graf. 1

Charakteristische Werte der Gemeindetarife für eine Beispielfamilie - 2006-2011

Werte in Euro

Valori caratteristici delle tariffe comunali applicate per una famiglia tipo - 2006-2011

Valori in euro



Quelle: Auswertung der Beobachtungsstelle für Preise und Tarife auf der Grundlage der Mitteilungen der einzelnen Gemeinden
Fonte: Elaborazione Osservatorio prezzi e tariffe su dati trasmessi dai singoli comuni

1.1 Die angewandten Gemeindetarife

Im folgenden Abschnitt werden sämtliche Tarife auf der Basis der Parameter einer Beispielfamilie, wie sie in Tabelle 1 definiert sind, berechnet. Die Auswertung der Mittelwerte der Gemeindetarife zeigt, dass die Veränderungen in den letzten sechs Jahren sehr gering waren.

Im Jahr 2011 gibt eine vierköpfige Familie mit einem jährlichen Bruttoeinkommen von 50.000,00 € und einer Wohnung von 100 m² am meisten für Kanalisation und Abwasserklärung aus, und zwar durchschnittlich 210,85 €.

Der zweitwichtigste Tarifposten ist der kommunale IRPEF-Zuschlag mit einem Mittelwert von 123,21 €. Hier gilt allerdings festzuhalten, dass für das Jahr 2011 nur 14 von 116 Gemeinden⁽¹⁾ diesen Zuschlag einheben.

Es folgen die Gebühr für die Müllentsorgung mit einem Mittelwert von 104,39 € und die Trinkwassergebühr mit durchschnittlich 90,03 €.

Von den untersuchten Tarifen weist der Bereich der Kanalisation und Abwasserklärung die größte Spannbreite zwischen den Gemeinden auf. Die Gebühr für eine Beispielfamilie reicht von 64,52 € in Abtei bis 357,83 € in Kaltern an der Weinstraße. Dieser Unterschied zwischen Mindest- und Höchstpreis hat sich gegenüber den vergangenen Jahren deutlich erhöht.

In acht Gemeindeverwaltungen wurden keine Tarifveränderungen vorgenommen. In jedoch insgesamt 74 Gemeinden wurden die Tarife erhöht. In Laurein (+94,60 €), Pfatten (+82,95 €), Montan (+69,31 €), Gais (+66,00 €) und Waidbruck (+62,00 €) fallen die Erhöhungen im Vergleich zu 2010 am höchsten aus.

Tarifsenkungen haben 34 Gemeindeverwaltungen durchgeführt. Eine geringere Tarifbelastung kommt vor allem den Einwohnern der Gemeinden Prettau (-145,93 €), Abtei (-126,50 €), Tisens (-75,67 €), Gsies (-69,64 €) und Vintl (-43,45 €) zugute.

Die höchsten Gemeindetarife finden sich in Gemeinden, die auch den kommunalen IRPEF-Zuschlag einheben. In Sarntal leisten die Familien mit durchschnittlich 671,55 € die höchsten Tarifabgaben. Es folgen Tramin an der Weinstraße (670,28 €), Montan (643,88 €), Brixen (632,74 €) und Terlan (630,46 €).

⁽¹⁾ Würden bei der Berechnung des Mittelwertes alle 116 Gemeinden berücksichtigt, sänke der Mittelwert auf 14,87 €. Se per il calcolo della media si considerassero tutti i 116 comuni, il valore medio scenderebbe a 14,87 €.

1.1 Le tariffe praticate dai comuni

Nella seguente sezione vengono presentate tutte le tariffe sulla base del parametro della famiglia tipo, così come descritta nella Tabella 1. L'analisi dei valori medi delle tariffe praticate dai comuni evidenzia come le variazioni degli ultimi cinque anni siano state piuttosto esigue.

Nel 2011, in una famiglia di quattro componenti con un reddito complessivo lordo annuo di 50.000,00 € annuo e un appartamento di 100 m², la spesa più alta viene sostenuta per la tariffa relativa a fognatura e depurazione, con un valore medio di 210,85 €.

La seconda tariffa con valore medio più elevato è l'IRPEF comunale con un valore medio di 123,21 €. Occorre tuttavia specificare che tale imposta, nel corso del 2011, è stata applicata solamente da 14 comuni su 116⁽¹⁾.

Seguono la tariffa per lo smaltimento dei rifiuti, con un valore medio di 104,39 € e quella per l'acqua potabile con 90,03 €.

Tra le tariffe considerate, quelle che presentano il differenziale maggiore di valore nei diversi comuni sono relative a fognatura e depurazione. La tariffa per una famiglia tipo passa da 64,52 € a Badia a 357,83 € a Caldaro sulla strada del vino. Questa differenza tra tariffa minima e massima è notevolmente aumentata rispetto agli ultimi anni.

In 8 comuni non sono state riscontrate variazioni tariffarie, mentre complessivamente in 74 comuni le tariffe sono state aumentate. I rincari rispetto al 2010 incidono maggiormente nei comuni di Lauregno (+94,60 €), Vadena (+82,95 €), Montagna (+69,31 €), Gais (+66,00 €) e Ponte Gardena (+62,00 €).

34 amministrazioni comunali hanno praticato riduzioni tariffarie. Della riduzione delle tariffe hanno beneficiato gli abitanti di Predoi (-145,93 €), Badia (-126,50 €), Tesimo (-75,67 €), Valle di Casies (-69,64 €) e Vandoies (-43,45 €).

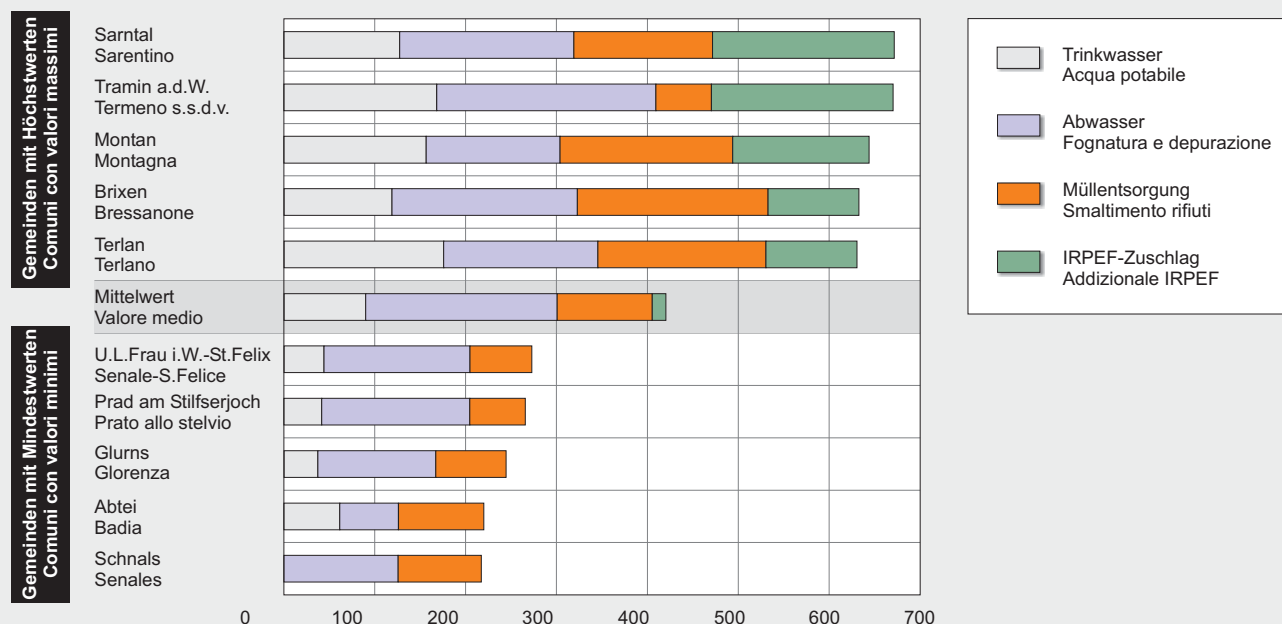
Le tariffe comunali più elevate si rilevano in comuni dove viene applicata l'addizionale IRPEF comunale. Sarentino risulta essere il comune dove le famiglie devono sostenere il carico tariffario maggiore con 671,55 €, al quale seguono Termeno s.s.d.v. (670,28 €), Montagna (643,88 €), Bressanone (632,74 €) e Terlan (630,46 €).

Zusammensetzung der Gemeindetarife für eine Beispielfamilie - 2011

Die fünf Erst- und Letztplatzierten der Rangordnung; Werte in Euro

Composizione delle tariffe comunali applicate per una famiglia tipo - 2011

Primi ed ultimi cinque comuni della graduatoria; valori in euro



Quelle: Auswertung der Beobachtungsstelle für Preise und Tarife auf der Grundlage der Mitteilungen der einzelnen Gemeinden
Fonte: Elaborazione Osservatorio prezzi e tariffe su dati trasmessi dai singoli comuni

Die günstigsten Gemeindetarife finden sich in jenen Gemeinden, in denen die Gebühren für das Trinkwasser und vor allem für die Müllentsorgung unter dem Landesdurchschnitt liegen oder dort, wo gar keine variablen Spesen für das Trinkwasser in Rechnung gestellt werden (etwa in Prags, St. Pankraz und Schnals⁽²⁾). Demnach finden sich die günstigsten Tarife für eine Beispielfamilie in der Gemeinde Schnals mit 217,40 €, gefolgt von den Gemeinden Abtei (219,94 €), Glurns (244,46 €), Prad am Stilfserjoch (265,71 €) und Unsere Liebe Frau im Walde-St. Felix (272,80 €).

Angenommen, dass alle Haushalte im Land dieselbe Familienkonstellation aufweisen wie sie in Tabelle 1 beschrieben ist, ergäbe sich für 2011 ein Gesamtbeitrag von durchschnittlich **417,81 € je Haushalt**, was einer Zunahme von 2,0% gegenüber dem Vorjahr entspricht.

Betrachtet man die Zusammensetzung der Gesamtbelastung aus den einzelnen Tarifposten, so muss zwischen den Gemeinden, die den kommunalen IRPEF-Zuschlag anwenden und den Gemeinden, die diesen nicht anwenden, unterschieden werden. In den

In generale emerge che le tariffe comunali di importo minore si rilevano in quei comuni dove l'acqua potabile e soprattutto lo smaltimento rifiuti costano meno rispetto alla media provinciale, oppure dove non vengono imputate spese variabili per il servizio di acqua potabile (Braies, San Pancrazio e Senales⁽²⁾). Di conseguenza, il costo totale da sostenere per la famiglia tipo risulta essere di 217,40 € a Senales, 219,94 € a Badia, 244,46 € a Glorenza, 265,71 € a Prato allo Stelvio e 272,80 € a Senale-San Felice.

Accettando l'assunto che in provincia tutte le famiglie abbiano la medesima struttura (vedi Tab. 1), nel 2011 l'importo medio delle tariffe praticate sulla **singola famiglia è stato pari a 417,81 €**, corrispondente a un incremento del 2,0% rispetto all'anno precedente.

Considerando la composizione del carico tariffario complessivo nelle diverse voci, è necessario fare una differenza tra i comuni che applicano l'addizionale IRPEF e quelli che non lo fanno. Nei 102 comuni che non applicano l'addizionale IRPEF circa la metà del-

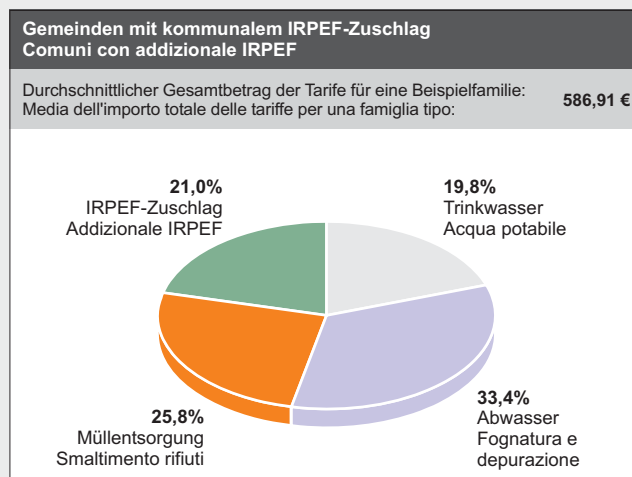
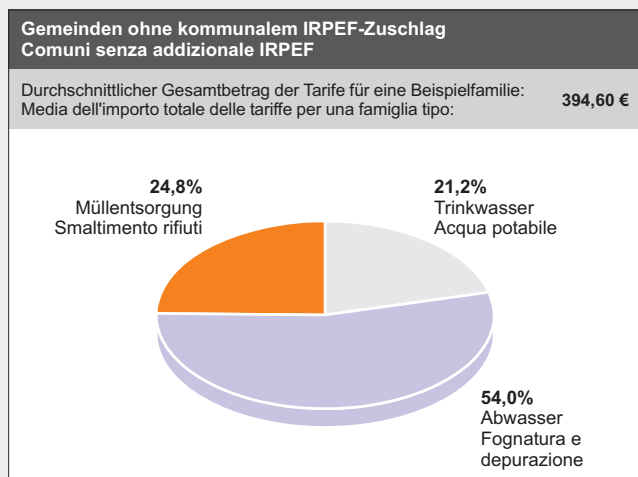
⁽²⁾ In den Gemeinden Prags, St. Pankraz und Schnals wird der Dienst von externen Institutionen (Trinkwasserkonsortien) durchgeführt. Bei anfallenden Investitionen werden die Kosten auf die Nutzer aufgeteilt.
Nei comuni di Braies, S.Pancrazio e Senales il servizio viene svolto da istituzioni esterne (consorzi di acquedotti). Nel caso debbano essere effettuati investimenti, i costi vengono ripartiti tra gli utenti.

Landesweiter Durchschnitt der Gemeindetarife - 2011

Prozentuelle Verteilung

Valore medio provinciale delle tariffe - 2011

Composizione percentuale



Quelle: Auswertung der Beobachtungsstelle für Preise und Tarife auf der Grundlage der Mitteilungen der einzelnen Gemeinden
Fonte: Elaborazione Osservatorio prezzi e tariffe su dati trasmessi dai singoli comuni



102 Gemeinden, die ihre Bürger nicht mit dem IRPEF-Zuschlag belasten, wird durchschnittlich rund die Hälfte (54,0%) für Abwasser und Kanalisation aufgewendet. Die restliche knappe Hälfte entfällt auf die Müllentsorgung (24,8%) und das Trinkwasser (21,2%).

l'esborso (54,0%) viene corrisposto per il servizio di fognatura e depurazione, la restante parte per lo smaltimento rifiuti (24,8%) e per l'acqua potabile (21,2%).

Bei den 14 Gemeinden, die zusätzlich den kommunalen IRPEF-Zuschlag einheben, schlägt sich diese Belastung mit einem Gesamtkostenanteil von 21,0% nieder. Dies hat einen erheblichen Einfluss darauf, dass

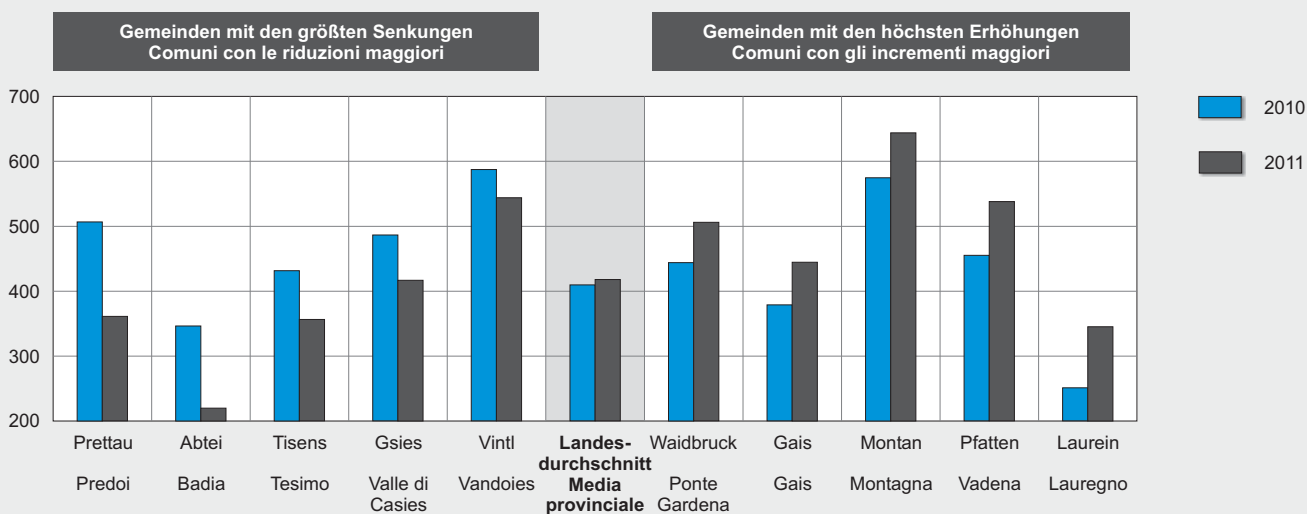
Nei 14 comuni che applicano l'addizionale IRPEF, questa voce copre il 21,0 % dell'esborso totale. Ciò ha un influsso tutt'altro che marginale sulla maggiore consistenza dell'esborso tariffario medio rispetto agli

Die größten Veränderungen der Gesamtbeträge der Gemeindetarife gegenüber dem Vorjahr - 2010 und 2011

Die fünf Erst- und Letztplatzierten der Rangordnung; Werte in Euro

Le variazioni maggiori nell'importo totale delle tariffe comunali rispetto all'anno precedente - 2010 e 2011

Primi ed ultimi cinque comuni della graduatoria; valori in euro



Quelle: Auswertung der Beobachtungsstelle für Preise und Tarife auf der Grundlage der Mitteilungen der einzelnen Gemeinden
Fonte: Elaborazione Osservatorio prezzi e tariffe su dati trasmessi dai singoli comuni



in diesen Gemeinden der durchschnittliche Gesamtbetrag der Tarifabgaben höher ausfällt als in den anderen Gemeinden.

altri comuni.

1.2 Die Tariflast für die Haushalte

In den vorangegangenen Abschnitten wurden die Tarife anhand der Berechnung für eine Beispielfamilie (siehe Tab. 1) dargestellt. Eine weitere Darstellungsform ist die „Tariflast für die Haushalte“. Hierbei wird berücksichtigt, dass etwa die Hälfte der Familien aus einem oder zwei Familienmitgliedern besteht und die andere Hälfte aus drei und mehr Personen. Ebenso muss die Verteilung der Anzahl der Haushalte auf die einzelnen Gemeinden in die Berechnung miteinbezogen werden.

Durch diese Methodik erhält man einen Mittelwert, der die Gewichtung laut den oben genannten Indikatoren (die sich auf die tatsächliche Struktur der Südtiroler Haushalte und nicht ausschließlich auf die Beispielfamilie beziehen) berücksichtigt.

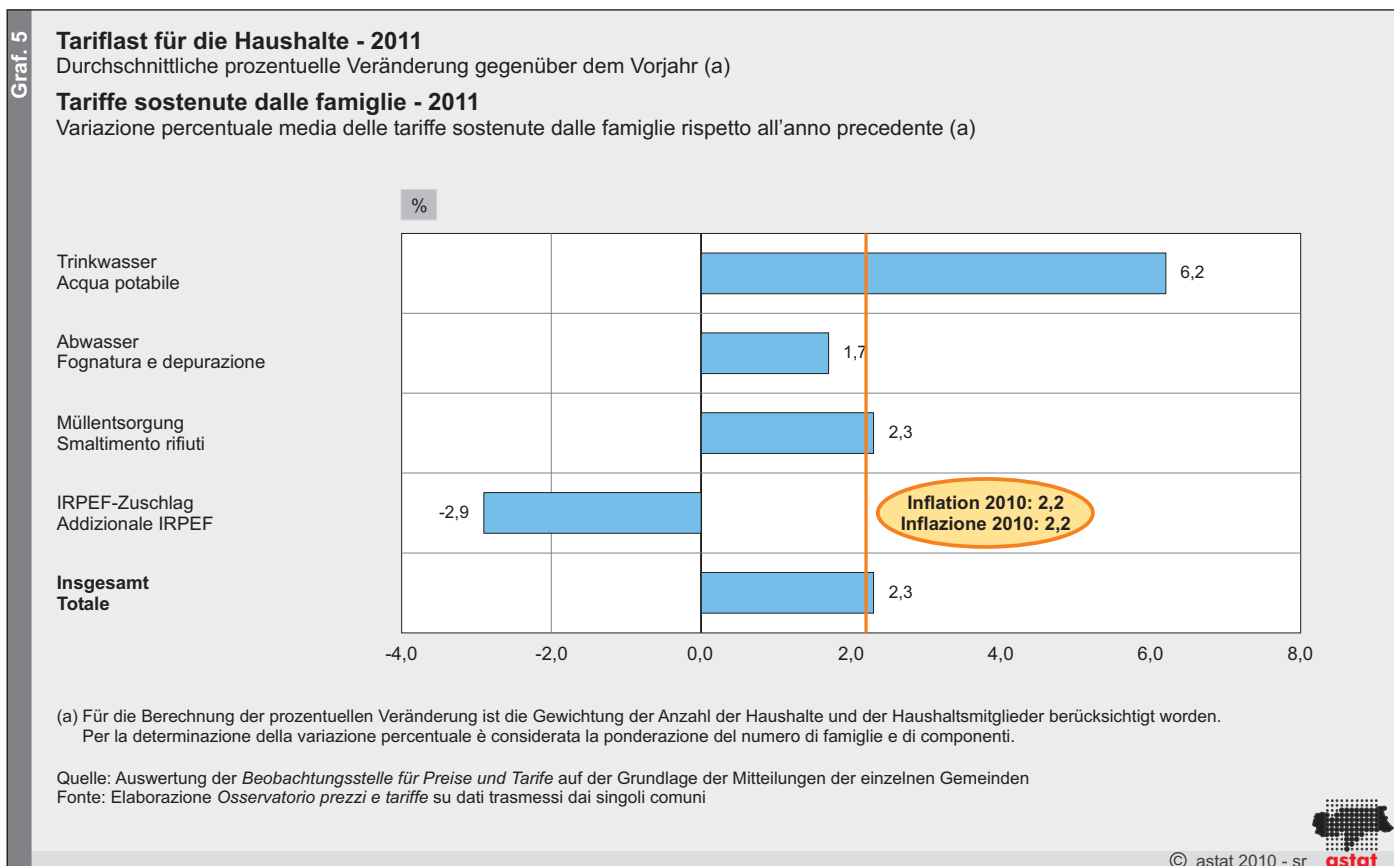
Die so ermittelten Mittelwerte der einzelnen Gemeindeabgaben werden als „Tariflast für die Haushalte“ bezeichnet. Berücksichtigt man diese, so liegen die Abgaben für 2011 bei **durchschnittlich 357,45 € je Südtiroler Haushalt**.

1.2 Le tariffe sostenute dalle famiglie

Nelle sezioni precedenti sono state esposte le tariffe in base al computo per famiglia tipo (vedi Tab 1). Un'ulteriore modalità di rappresentazione sono le "Tariffe sostenute dalle famiglie". In questo modo si tiene conto del fatto che circa la metà delle famiglie è composta da una o due persone e la rimanente metà è composta da tre o più persone. Inoltre va considerata nel conteggio la distribuzione del numero di famiglie per singolo comune.

In questo modo si ottiene un importo medio che tiene conto della ponderazione mediante gli indicatori sopra segnalati, che fanno riferimento all'effettiva struttura delle famiglie altoatesine e non solo alla famiglia tipo.

I valori medi delle singole imposte comunali così determinati vengono definiti come "Tariffe sostenute dalle famiglie". Considerando queste ultime, l'esborso per il 2011 ammonta **mediamente a 357,45 € per famiglia altoatesina**.



Die größte Zunahme der Tariflast gibt es bei der Trinkwassergebühr mit einem Anstieg von durchschnittlich 6,2% gegenüber dem Vorjahr. Die Müllent-

L'aumento più consistente si registra per la tariffa relativa all'acqua potabile, con una variazione positiva media del 6,2% rispetto all'anno precedente. Le tariffe

sorgungsgebühren steigen um 2,3% und die Abwassergebühren um 1,7%. Die Entwicklung beim kommunalen IRPEF-Zuschlag (-2,9%) verläuft hingegen gegensätzlich.

Somit steigt die durchschnittliche Tariffast für die Familien im Jahr 2011 gegenüber dem Jahr 2010 um 2,3% und entspricht nahezu der Inflation. Diese betrug 2010 laut Verbraucherpreisindex für Bozen⁽³⁾ 2,2%.

2. Die Gemeindetarife im Detail

2.1 Trinkwassergebühren

Aus dieser Untersuchung ausgeklammert sind hier die Gemeinden Prags, St. Pankraz und Schnals, in denen keine variablen Spesen für das Trinkwasser in Rechnung gestellt werden, da bei anfallenden Investitionen die Kosten über Trinkwasserkonsortien auf die Mitglieder aufgeteilt werden. Daneben wird die Trinkwasserverteilung und Einhebung der Gebühren auch in weiteren Gemeinden von externen Unternehmen durchgeführt. In Bozen und Brixen übernehmen Stadtwerke bzw. Energie/Umweltbetriebe diesen Dienst und in weiteren Gemeinden wird die Trinkwasserversorgung von Konsortien, Interessentschaften oder Genossenschaften gewährleistet. Nichtsdestotrotz werden sie in dieser Untersuchung berücksichtigt.

Die günstigsten Gebühren fallen in den Gemeinden Taufers im Münstertal und Percha (22,00 €) an, dahinter folgen Prettau mit 24,20 € und Laurein (33,00 €). Die höchste Trinkwassergebühr wird in Jenesien (229,98 €) eingehoben. Auf dem zweiten und dritten Platz folgen Lajen (220,00 €) und Moos in Passier (197,74 €).

Im Jahr 2011 beläuft sich der Mittelwert der von den Gemeinden angewandten Tarife auf 90,03 €, was im Vergleich zu 2010 einem Anstieg von 4,4% entspricht.

Wie bereits in den letzten Jahren aufgezeigt wurde, sind die höchsten Tarife in jenen Gemeinden zu finden, deren natürlicher Wasservorrat aufgrund ihrer geomorphologischen Lage (vor allem auf Hochplateaus) beschränkt ist und die deshalb Trinkwasser aus Aquädukten oder Tiefbrunnen pumpen müssen. Die Tarifunterschiede erklären sich vorwiegend aus diesen Zusatzkosten der Gemeinden. Die Gemeinden Jenesien, Lajen, Kastelruth, Mölten und Montan liegen innerhalb der zehn Erstplatzierten der Rangordnung für Trinkwassertarife.

per lo smaltimento rifiuti aumentano del 2,3% e quelle relative alle fognature dell'1,7%. Di segno opposto è invece la variazione dell'addizionale IRPEF (-2,9%).

Nel 2011 le tariffe comunali in media hanno subito dunque un incremento dello 2,3% rispetto al 2010, con andamento equivalente alle dinamiche dell'inflazione. Quest'ultima, secondo l'indice dei prezzi al consumo per Bolzano⁽³⁾, nel 2010 ha raggiunto quota 2,2%.

2. Le tariffe comunali in dettaglio

2.1 Le tariffe per l'acqua potabile

In questa analisi non vengono considerati i comuni di Braies, S.Pancrazio e Senales, nei quali non vengono contabilizzate le spese variabili per il servizio di acqua potabile, mentre nel caso di investimenti i costi vengono imputati dai consorzi di acqua potabile ai soci. Anche in altri comuni la distribuzione dell'acqua potabile e la riscossione delle tariffe vengono gestite da istituzioni esterne. A Bolzano, Bressanone e Brunico il servizio viene svolto dalle aziende municipalizzate e dalle aziende energetiche/ambientali, mentre in altri comuni sono i consorzi, le interessenze o le cooperative a garantire l'approvvigionamento. Ciò nonostante, questi comuni vengono tenuti in considerazione in questa analisi.

Tubre e Perca risultano essere i comuni in cui la tariffa è meno cara (22,00 €), seguono Predoi con 24,20 € e Lauregno con 33,00 €. Il comune con la tariffa più cara è S.Genesio Atesino (229,98 €), al secondo posto Laion (220,00 €) e a seguire Moso in Passiria (197,74 €).

Nel 2011 l'importo medio della tariffa applicata dai comuni dell'Alto Adige è pari a 90,03 €, con un incremento del 4,4% rispetto al 2010.

Come già fatto rilevare gli scorsi anni, le tariffe più elevate sono riscontrabili presso quei comuni ove le caratteristiche geomorfologiche (per lo più altopiani) consentono una disponibilità naturale di acqua ridotta, che deve essere quindi integrata mediante pompaggio da altri acquedotti o pozzi. Il differenziale tariffario risulta quindi in gran parte spiegato dai maggiori costi che questi comuni devono sostenere per approvvigionare di acqua le famiglie. S. Genesio Atesino, Laion, Castelrotto, Meltina e Montagna si trovano all'interno dei primi dieci posti nella graduatoria delle tariffe per l'acqua potabile.

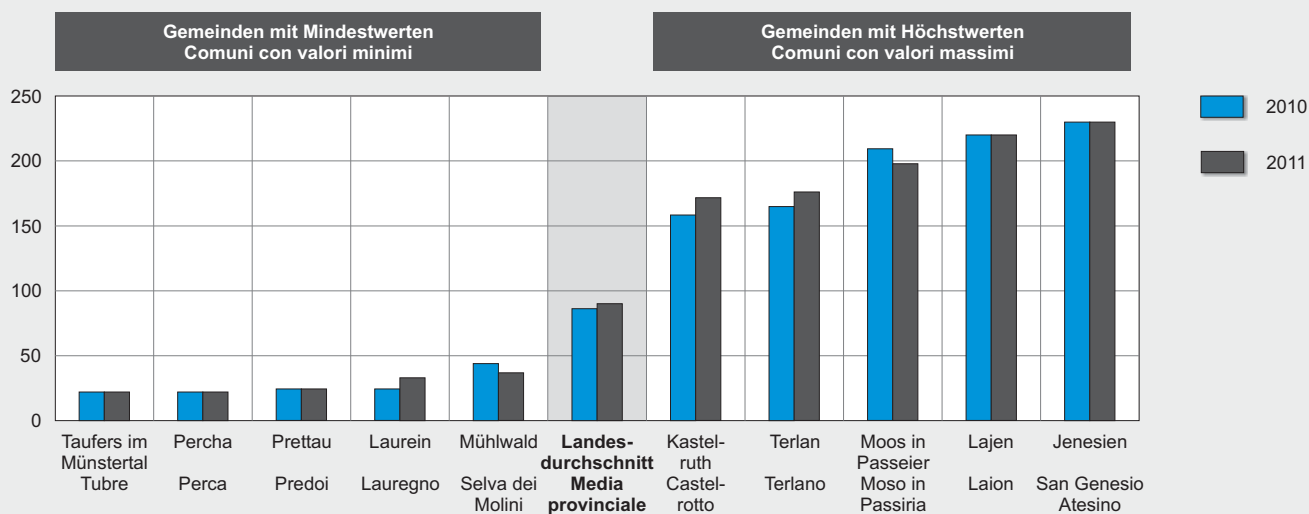
⁽³⁾ Der Verbraucherpreisindex ohne Tabakwaren für Haushalte von Arbeitern und Angestellten (FOI) beinhaltet alle Verbrauchsausgaben der Familien, deren Vorstand ein Angestellter oder Arbeiter (Landwirtschaft ausgeschlossen) ist. Er wird bei den wichtigsten Verwaltungsverfahren (Berechnung der Geldaufwertung, monetäre Aufwertung der Mietzinsen, der Unterhaltskosten des getrennten oder geschiedenen Ehepartners sowie der Abfertigungsanteile usw.) verwendet. L'indice dei prezzi al consumo senza tabacchi per famiglie di operai e impiegati (FOI) comprende tutte le spese per i consumi effettuati da nuclei familiari, il cui capofamiglia è un impiegato o un operaio (esclusi gli occupati nel settore agricolo). Esso viene utilizzato nei più importanti contenziosi amministrativi (calcolo dell'adeguamento monetario, rivalutazione monetaria degli affitti, dei costi di mantenimento dei coniugi separati o divorziati, e del trattamento di fine rapporto).

Trinkwassergebühren der Gemeinden für eine Beispielfamilie - 2010 und 2011

Die fünf Erst- und Letztplatzierten der Rangordnung; Werte in Euro

Tariffa comunale per acqua potabile per una famiglia tipo - 2010 e 2011

Primi ed ultimi cinque comuni della graduatoria; valori in euro



Quelle: Auswertung der Beobachtungsstelle für Preise und Tarife auf der Grundlage der Mitteilungen der einzelnen Gemeinden
 Fonte: Elaborazione Osservatorio prezzi e tariffe su dati trasmessi dai singoli comuni

© astat 2011 - sr



2.2 Abwassergebühren

Die Abwassergebühr enthält die Tarife für Kanalisation und Abwasserklärung. 2011 liegt der Mittelwert bei 210,85 €, was im Vergleich zu 2010 einem Anstieg von 2,4% entspricht.

Die niedrigsten Gebühren werden in Abtei (64,52 €) und Lana (122,10 €) eingehoben, gefolgt von Schnals (125,84 €) und Glurns (129,60 €). Die Gemeinden mit

2.2 Le tariffe per fognatura e depurazione

La tariffa acque reflue comprende le tariffe per fognatura e depurazione. Nel 2011 l'importo medio di tale tariffa è risultato pari a 210,85 €, aumentando quindi rispetto al 2010 del 2,4%.

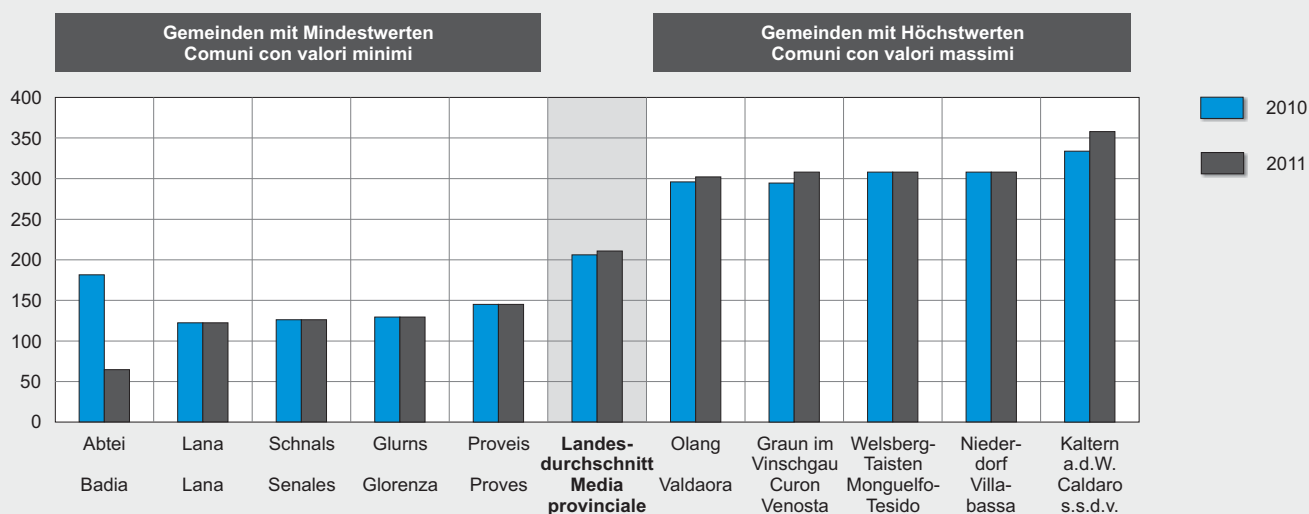
La tariffa più bassa in assoluto è applicata dal comune di Lana (122,10 €), seguito da Senales (125,84 €) e Glorenza (129,60 €). I comuni dove viene rilevata la

Abwassergebühren der Gemeinden für eine Beispielfamilie - 2010 und 2011

Die fünf Erst- und Letztplatzierten der Rangordnung; Beträge in Euro

Tariffa comunale per fognatura e depurazione per una famiglia tipo - 2010 e 2011

Primi ed ultimi cinque comuni della graduatoria; valori in euro



Quelle: Auswertung der Beobachtungsstelle für Preise und Tarife auf der Grundlage der Mitteilungen der einzelnen Gemeinden
 Fonte: Elaborazione Osservatorio prezzi e tariffe su dati trasmessi dai singoli comuni

© astat 2011 - sr



den höchsten Abwassergebühren sind hingegen Kaltern an der Weinstraße (357,83 €), Niederdorf, Welsberg-Taisten, Graun i.V. (alle 308,00 €) und Olang (302,00 €).

tariffa più alta sono invece Caldaro s.s.d.v. (357,83 €), Villabassa, Monguelfo-Tesido, Curon Venosta (tutti 308,00 €) e Valdaora (302,00 €).

2.3 Gebühren für die Hausmüllentsorgung

Im Vergleich zum Jahr 2010 nimmt die durchschnittliche von den Gemeinden angewandte Gebühr im Jahr 2011 (104,39 €) um 1,7% zu.

Die günstigsten Tarife (zwischen 45,22 € und 61,11 €) finden sich in den Gemeinden Ahrntal, Martell, Schenna, Tramin an der Weinstraße und Prad am Stilfserjoch.

Die teuersten Mülltarife (zwischen 189,84 € und 241,65 €) findet man in den Gemeinden Montan, Meran, Bozen, Brixen und Leifers.

Zur Berechnung der Gebühren für die Hausmüllentsorgung wird auch die von der Gemeinde vorgesehene minimale Entleerung herangezogen, sofern diese über dem Parameterwert liegt (300 Liter pro Person laut Tabelle 1)⁽⁴⁾.

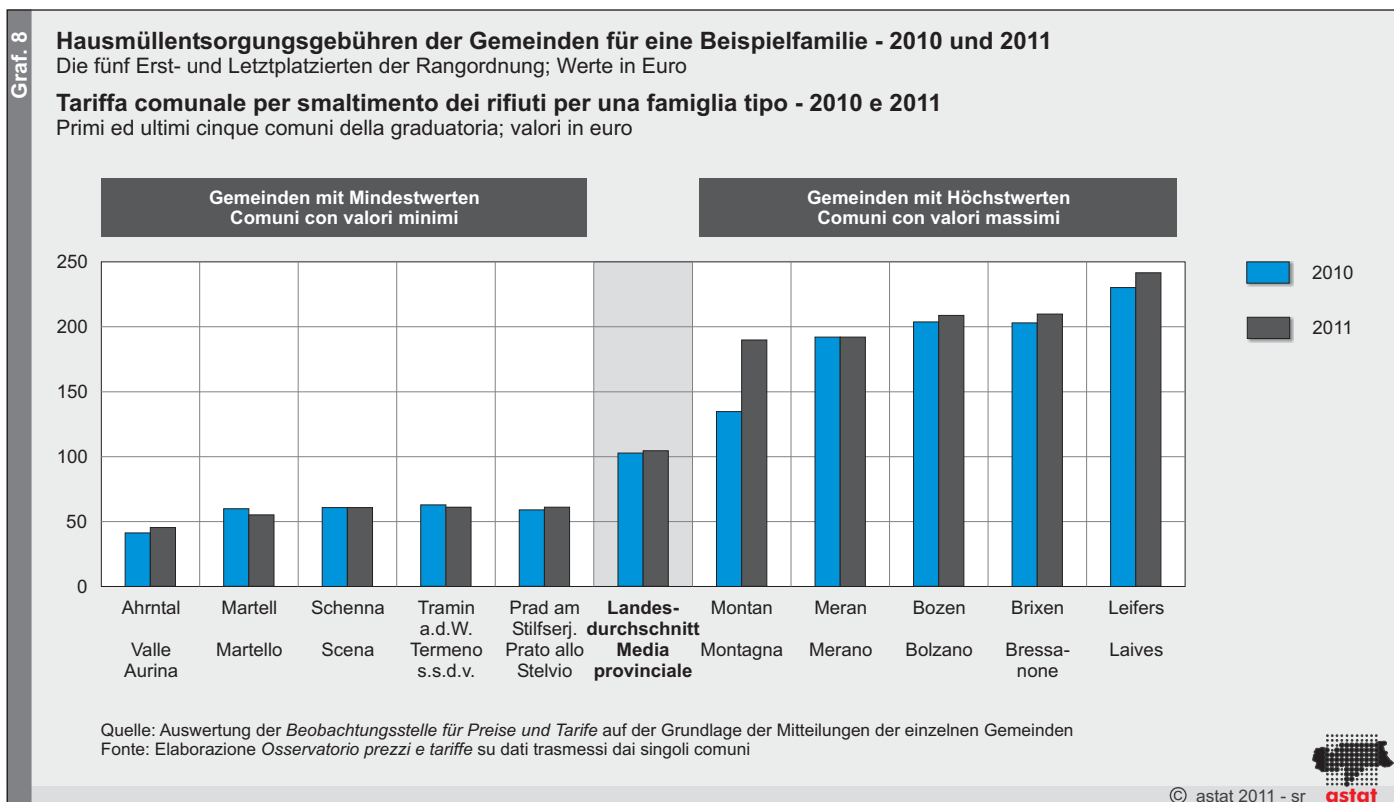
2.3 Le tariffe per smaltimento rifiuti

Rispetto al 2010 la tariffa media applicata dai comuni nel 2011 (104,39 €) registra un incremento dell'1,7%.

Le tariffe più convenienti si registrano nei comuni di Valle Aurina, Martello, Scena, Termeno s.s.d.v. e Prato allo Stelvio, rilevando valori compresi fra 45,22 e 61,11 euro.

Le tariffe più care si rilevano invece a Montagna, Merano, Bolzano, Bressanone e Laives, registrando valori tra 189,84 € e 241,65 €.

Nel conteggio della tariffa dei rifiuti solidi viene applicato anche lo svuotamento minimo previsto dal comune, purchè questo sia superiore al valore di parametro (pari a 300 litri per persona come da Tabella 1)⁽⁴⁾.



⁽⁴⁾ Bei der Berechnung können, gerade weil sie standardisiert ist, Vergünstigungen in besonderen Fällen nicht berücksichtigt werden, wie z.B. die Verwendung von Press-Containern und die Kompostierung. Nel conteggio, proprio perché standardizzato, non è possibile considerare agevolazioni per casistiche particolari quali, nel caso specifico, l'utilizzo di press-container e il compostaggio.

2.4 Kommunalen IRPEF-Zuschlag

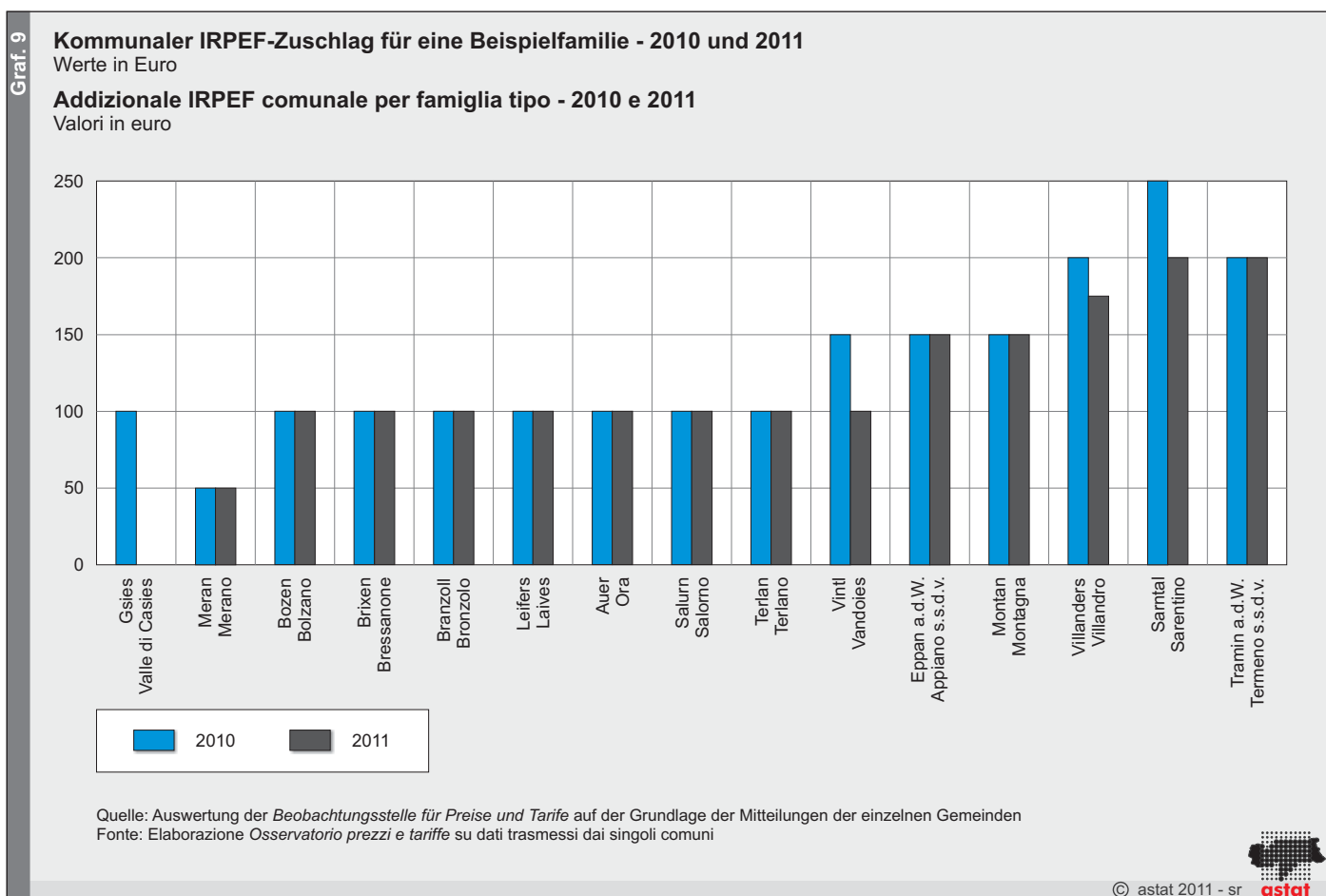
Diese Lokalsteuer wird im Jahr 2011 von 14 Gemeinden, mit einem Mindestsatz von 0,1% in Meran bzw. einem Höchstsatz von 0,4% in Sarntal und Tramin an der Weinstraße, eingehoben. 3 der 14 Gemeinden haben den Steuersatz seit dem Vorjahr reduziert. In Gsies wurde er abgeschafft.

Somit liegt der durchschnittliche IRPEF-Zuschlag - bei den Gemeinden, die ihn auch anwenden - bei 123,21 €.

2.4 L'addizionale comunale sull'IRPEF

Nel 2011 questa imposta locale viene applicata solamente da parte di 14 comuni, con un'addizionale minima dello 0,1% per Merano, e una massima dello 0,4% a Sarentino e Termeno s.s.d.v. 3 dei 14 comuni hanno ridotto questa imposta rispetto all'anno scorso. Nel comune di Valle di Casies l'imposta è stata abolita.

L'importo medio dell'addizionale comunale sull'IRPEF - nei comuni che la applicano - è pari a 123,21 €.



Tab. 1

Bezugsparameter (Beispielfamilie) für die Berechnung der Tarife - 2006-2011

Parametri di riferimento (famiglia tipo) per la determinazione delle tariffe - 2006-2011

PARAMETER		PARAMETRI
Familienmitglieder	4	Componenti familiari
davon <i>Erwerbstätige</i>	2	di cui: <i>occupati</i>
<i>Kinder</i>	2	<i>bambini</i>
Trinkwasserverbrauch (50 m ³ /Person) (a)	200 m ³	Consumo di acqua potabile (50 m ³ /persona) (a)
Abwasser (50 m ³ /Person) (a)	200 m ³	Fognatura e depurazione (50 m ³ /persona) (a)
Haushaltsmüll (300 l/Person) (a)	1.200 l	Rifiuti solidi urbani (300 l/persona) (a)
Bruttoeinkommen (a)	50.000 Euro	Reddito lordo familiare (a)
Erstwohnung im Eigentum		Prima abitazione di proprietà
Fläche	100 m ²	Superficie
Katasterertrag aufgewertet mit 5%	800 Euro	Rendita catastale rivalutata del 5%
Kategoriekoeffizient	100	Coefficiente di categoria

(a) Werte im Jahresdurchschnitt
Valori in media annua

Tab. 2

Gemeindetarife für das Wohnen und Lokalsteuern für eine Beispielfamilie - 2010 und 2011

Werte in Euro

Tariffe comunali attinenti all'abitazione ed alle imposte locali per una famiglia tipo - 2010 e 2011

Valori in euro

GEMEINDEN		Trinkwasser Acqua potabile				Abwasser Fognatura e depurazione			
		2011	Absolute Veränderung Variazione assoluta 2010	Rangordnung Graduatoria		2011	Absolute Veränderung Variazione assoluta 2010	Rangordnung Graduatoria	
				2010	2011			2010	2011
001	Aldein	85,80	-0,20	48	57	220,00	-	38	43
002	Andrian	154,00	24,00	14	10	234,00	48,00	76	29
003	Altrei	55,00	-1,00	86	90	220,00	4,00	47	43
004	Eppan a.d.W.	102,74	13,14	45	41	195,80	-	69	75
005	Hafling	61,60	6,60	88	84	151,80	24,20	112	108
006	Abtei	61,58	-11,98	64	85	64,52	-116,92	78	116
007	Barbian	48,40	4,40	97	95	198,00	22,00	81	71
008	Bozen	64,88	8,46	85	80	153,56	6,16	105	107
009	Prags	(a) -	-	114	114	191,40	25,40	92	79
010	Brenner	88,00	-6,00	42	49	224,40	16,40	52	39
011	Brixen	118,95	5,21	26	24	203,94	-21,34	34	68
012	Branzoll	90,20	-1,80	43	48	147,40	-0,60	104	110
013	Bruneck	86,90	12,15	63	53	270,60	-	10	10
014	Kuens	86,24	-0,22	50	55	167,20	-0,80	90	94
015	Kaltern a.d.W.	96,93	-5,35	37	44	357,83	24,00	1	1
016	Freienfeld	88,00	-	46	49	217,80	-	44	51
017	Sand in Taufers	105,60	41,60	77	38	202,41	-73,59	6	69
018	Kastelbell-Tschars	94,60	-	41	46	213,40	11,00	59	58
019	Kastelruth	171,60	13,20	5	5	213,20	19,20	70	59
020	Tscherms	46,20	-	95	97	191,40	15,40	81	79
021	Kiens	105,60	-	34	38	204,60	-0,20	57	65
022	Klausen	121,00	-1,00	18	19	264,00	-	14	12
023	Karneid	120,01	-	21	22	231,66	0,06	30	34
024	Kurtatsch a.d.W.	88,00	-	46	49	264,00	-	14	12
025	Kurtinig a.d.W.	96,80	20,35	60	45	242,00	39,60	59	23
026	Corvara	110,00	-	27	31	162,80	-	97	98
027	Graun im Vinschgau	81,40	1,00	56	62	308,00	13,20	5	2
028	Toblach	72,60	-	65	68	286,00	22,00	14	7
029	Neumarkt	85,80	11,00	62	57	264,00	4,40	18	12
030	Pfalzen	72,60	-	65	68	254,00	29,60	35	20
031	Völs am Schlern	123,20	13,20	27	18	180,40	10,40	87	88
032	Franzensfeste	66,00	-	75	78	165,00	-1,00	92	96
033	Villnöß	116,60	-	24	25	257,40	-	20	18
034	Gais	71,50	17,60	90	70	301,40	48,40	23	6
035	Gargazon	74,80	-7,48	55	65	160,60	40,60	116	102
036	Glurns	37,40	-	106	106	129,60	-	111	113
037	Latsch	69,30	1,30	73	75	214,40	-	49	57
038	Algund	114,40	4,40	27	27	187,66	0,06	75	83
039	Lajen	220,00	-	2	2	242,00	-	26	23
040	Leifers	86,17	-	51	56	167,16	-	91	95
041	Lana	69,00	5,20	78	76	122,10	-	115	115
042	Laas	37,40	-0,60	105	106	261,80	-0,20	17	16
043	Laurein	33,00	8,80	109	110	176,00	50,60	114	89
044	Lüsen	48,40	-	92	95	198,00	-	64	71
045	Margreid a.d.W.	121,00	-	20	19	217,80	-	44	51
046	Mals	55,00	6,60	92	90	149,60	2,20	105	109
047	Enneberg	99,00	-	38	43	278,96	25,36	22	8
048	Marling	107,80	-0,20	33	34	220,00	-	38	43
049	Martell	55,00	-	88	90	209,00	-1,00	51	61
050	Mölten	158,40	0,40	6	8	162,80	-11,20	84	98
051	Meran	85,80	5,80	57	57	186,00	-	76	85
052	Welsberg-Taisten	147,40	6,60	11	11	308,00	-	2	2
053	Montan	156,64	14,24	10	9	147,40	-	105	110
054	Moos i.P.	197,74	-11,59	3	3	218,24	-4,18	37	50
055	Nals	70,40	0,40	71	71	193,60	23,60	87	76
056	Naturns	84,70	1,76	54	60	227,48	4,40	36	37
057	Natz-Schabs	44,00	4,40	104	99	242,00	11,00	31	23
058	Welschnofen	77,00	-19,00	40	64	209,00	9,00	61	61
059	Deutschnofen	132,00	-	13	14	233,20	41,20	72	30
060	Auer	114,40	10,40	35	27	231,00	-	31	35

Gemeindetarife für das Wohnen und Lokalsteuern für eine Beispielfamilie - 2010 und 2011

Werte in Euro

Tariffe comunali attinenti all'abitazione ed alle imposte locali per una famiglia tipo - 2010 e 2011

Valori in euro

Müllentsorgung Smaltimento rifiuti				IRPEF-Zuschlag Addizionale IRPEF				Insgesamt Totale				COMUNI
2011	Absolute Veränderung	Rangordnung Graduatoria		2011	Absolute Veränderung	Rangordnung Graduatoria		2011	Absolute Veränderung	Rangordnung Graduatoria		
	Variazione assoluta	2010	2011		Variazione assoluta	2010	2011		Variazione assoluta	2010	2011	
83,60	-	83	86	-	-	-	-	389,40	-0,20	60	64	Aldino
174,83	-30,52	3	7	-	-	-	-	562,83	41,48	16	10	Andriano
84,80	-1,80	79	84	-	-	-	-	359,80	1,20	83	84	Anterivo
102,30	-	44	47	150,00	-	5	4	550,84	13,14	12	14	Appiano s.s.d.v.
88,07	-6,73	59	80	-	-	-	-	301,47	24,07	108	106	Avelengo
93,84	2,40	67	64	-	-	-	-	219,94	-126,50	87	115	Badia
71,57	-	102	101	-	-	-	-	317,97	26,40	105	102	Barbiano
208,82	5,09	4	3	100,00	-	7	6	527,26	19,71	20	19	Bolzano
88,88	-17,80	37	76	-	-	-	-	280,28	7,60	110	111	Braies
90,20	-7,42	51	75	-	-	-	-	402,60	2,98	57	58	Brennero
209,85	6,84	5	2	100,00	-	7	6	632,74	-9,29	2	4	Bressanone
132,00	28,91	42	20	100,00	-	7	6	469,60	26,51	37	33	Bronzolo
121,88	-	22	26	-	-	-	-	479,38	12,15	32	27	Brunico
105,98	-13,10	23	40	-	-	-	-	359,42	-14,12	73	85	Caines
99,46	5,53	61	51	-	-	-	-	554,22	24,19	14	13	Caldaro s.s.d.v.
80,24	0,60	90	91	-	-	-	-	386,04	0,60	63	67	Campo di Trens
75,60	7,16	104	97	-	-	-	-	383,61	-24,83	53	69	Campo Tures
92,84	-	64	67	-	-	-	-	400,84	11,00	59	59	Castelbello-Ciardes
71,93	4,37	106	99	-	-	-	-	456,73	36,77	46	34	Castelrotto
100,30	5,42	58	50	-	-	-	-	337,90	20,82	96	91	Cermes
64,15	-4,49	103	107	-	-	-	-	374,35	-4,69	69	75	Chienes
142,34	8,04	18	18	-	-	-	-	527,34	7,04	17	18	Chiusa
131,12	0,72	19	21	-	-	-	-	482,79	0,78	24	26	Cornedo all'Isarco
125,40	-	20	23	-	-	-	-	477,40	-	28	29	Cortaccia s.s.d.v.
83,60	-	83	86	-	-	-	-	422,40	59,95	82	50	Cortina s.s.d.v.
109,97	19,87	71	36	-	-	-	-	382,77	19,87	81	71	Corvara in Badia
110,00	-	31	35	-	-	-	-	499,40	14,20	23	24	Curon Venosta
64,02	-0,88	108	108	-	-	-	-	422,62	21,12	56	49	Dobbiaco
93,50	17,26	95	65	-	-	-	-	443,30	32,66	50	42	Egna
61,71	8,48	115	111	-	-	-	-	388,31	38,08	85	66	Falzes
103,80	11,60	65	43	-	-	-	-	407,40	35,20	74	56	Fiè allo Sciliar
96,00	-	55	58	-	-	-	-	327,00	-1,00	90	97	Fortezza
95,70	-	57	59	-	-	-	-	469,70	-	31	32	Funes
71,92	-	101	100	-	-	-	-	444,82	66,00	70	40	Gais
104,90	-	41	41	-	-	-	-	340,30	33,12	100	90	Gargazzone
77,46	-	94	96	-	-	-	-	244,46	-	115	114	Glorenza
84,92	-	80	83	-	-	-	-	368,62	1,30	77	78	Laces
121,88	4,84	25	26	-	-	-	-	423,94	9,30	47	47	Lagundo
96,14	-	54	56	-	-	-	-	558,14	-	11	12	Laion
241,65	11,51	1	1	100,00	-	7	6	594,98	11,51	8	8	Laives
92,83	8,45	82	68	-	-	-	-	283,93	13,65	111	110	Lana
91,34	-	68	73	-	-	-	-	390,54	-0,80	58	63	Lasa
136,40	35,20	45	19	-	-	-	-	345,40	94,60	114	87	Lauregno
78,76	-	92	93	-	-	-	-	325,16	-	92	98	Luson
117,57	10,64	36	29	-	-	-	-	456,37	10,64	34	35	Magrè s.s.d.v.
83,38	0,15	87	89	-	-	-	-	287,98	8,95	107	109	Malles Venosta
69,43	11,43	114	104	-	-	-	-	447,39	36,79	51	37	Marebbe
95,03	-0,87	56	60	-	-	-	-	422,83	-1,07	45	48	Marlengo
55,00	-4,72	112	115	-	-	-	-	319,00	-5,72	94	100	Martello
123,70	-19,54	15	25	-	-	-	-	444,90	-30,34	30	39	Meltina
192,03	-	6	4	50,00	-	15	14	513,83	5,80	19	21	Merano
102,96	19,62	86	44	-	-	-	-	558,36	26,22	13	11	Monguefio-Tesido
189,84	55,07	17	5	150,00	-	5	4	643,88	69,31	10	3	Montagna
84,31	1,73	88	85	-	-	-	-	500,29	-14,04	18	23	Moso in Passiria
115,06	6,38	33	30	-	-	-	-	379,06	30,38	86	74	Nalles
125,01	0,01	21	24	-	-	-	-	437,19	6,17	42	43	Naturno
107,80	0,60	35	39	-	-	-	-	393,80	16,00	72	61	Naz-Sciaves
94,24	9,76	81	63	-	-	-	-	380,24	-0,24	67	72	Nova Levante
88,44	-	74	77	-	-	-	-	453,64	41,20	49	36	Nova Ponente
90,24	-0,62	69	74	100,00	-	7	6	535,64	9,78	15	17	Ora

Gemeindetarife für das Wohnen und Lokalsteuern für eine Beispielfamilie - 2010 und 2011

Werte in Euro

Tariffe comunali attinenti all'abitazione ed alle imposte locali per una famiglia tipo - 2010 e 2011

Valori in euro

GEMEINDEN	Trinkwasser Acqua potabile				Abwasser Fognatura e depurazione				
	2011	Absolute Veränderung Variazione assoluta 2010	Rangordnung Graduatoria		2011	Absolute Veränderung Variazione assoluta 2010	Rangordnung Graduatoria		
			2010	2011			2010	2011	
061	St. Ulrich	67,34	8,92	81	77	220,48	39,81	79	42
062	Partschins	66,00	-	75	78	204,60	-1,40	54	65
063	Percha	22,00	-	111	112	239,80	-30,20	11	28
064	Plaus	70,40	0,40	71	71	176,00	-	81	89
065	Waidbruck	110,00	20,00	44	31	242,00	42,00	61	23
066	Burgstall	63,80	-	78	82	154,00	-	101	105
067	Prad am Stilfserjoch	41,80	-0,20	102	104	162,80	-	97	98
068	Prettau	24,20	-	109	111	222,09	-50,49	9	41
069	Proveis	44,00	-	97	99	145,20	-	109	112
070	Ratschings	64,35	5,85	80	81	188,54	17,14	86	82
071	Rasen-Antholz	36,80	-	107	108	224,40	8,80	48	39
072	Ritten	112,20	2,20	27	30	211,20	17,20	70	60
073	Riffian	140,58	-2,52	8	13	171,60	25,60	108	92
074	Mühlbach	129,80	1,80	15	15	253,00	1,00	24	21
075	Rodeneck	46,20	-0,20	94	97	206,80	0,80	54	63
076	Salurn	116,60	-2,20	23	25	259,60	-	18	17
077	Innichen	62,26	7,04	87	83	255,20	-12,98	12	19
079	Jenesien	229,98	-	1	1	231,00	1,00	33	35
080	St. Leonhard i.P.	79,20	8,80	69	63	165,00	11,00	101	96
081	St. Lorenzen	83,60	11,60	68	61	198,00	18,00	80	71
082	St. Martin i.T.	57,20	-	83	89	233,20	0,20	29	30
083	St. Martin i.P.	126,28	-7,92	12	17	193,60	32,78	99	76
084	St. Pankraz (a) -	-	-	114	114	232,10	26,84	56	33
085	St. Christina in Gröden	58,30	-0,10	82	87	198,66	0,06	63	70
086	Sarnatal	127,60	-	16	16	191,40	-	73	79
087	Schenna	74,80	-1,20	61	65	162,80	-1,20	95	98
088	Mühlwald	36,74	-7,26	97	109	225,94	-28,46	21	38
089	Wolkenstein in Gröden	58,14	1,03	84	88	220,00	-	38	43
091	Schnals (a) -	-	-	114	114	125,84	-	113	114
092	Sexten	103,40	17,60	53	40	268,40	-6,60	7	11
093	Schlanders	88,00	-	46	49	220,00	-	38	43
094	Schluaders	74,80	6,80	73	65	154,00	22,00	110	105
095	Stilfs	55,00	13,20	103	90	242,81	-32,19	7	22
096	Terenten	39,60	4,40	108	105	220,00	22,00	64	43
097	Terlan	176,00	11,00	4	4	169,40	-0,60	87	93
098	Tramin a.d.W.	168,08	18,08	7	6	241,10	21,10	38	27
099	Tisens	59,40	-13,20	65	86	204,16	-61,16	13	67
100	Tiers	86,35	7,85	58	54	182,60	16,60	92	86
101	Tirol	44,00	-1,00	96	99	215,60	7,60	52	54
102	Truden im Naturpark	110,00	-	27	31	217,80	-	44	51
103	Taufers im Münstertal	22,00	-	111	112	187,00	23,00	95	84
104	Ulten	70,40	-	69	71	204,60	-6,60	50	64
105	Pfatten	165,00	22,00	9	7	264,00	66,00	64	12
106	Olang	101,20	23,20	59	42	302,00	6,00	4	5
107	Pfitsch	92,40	4,40	46	47	198,00	-	64	71
108	Ahrntal	52,80	0,15	91	94	220,00	-	38	43
109	Gsies	70,40	26,40	97	71	215,60	-26,40	26	54
110	Vintl	114,40	0,40	25	27	233,20	-	28	30
111	Vahrn	119,68	-	22	23	158,40	-	100	104
112	Vöran	107,80	8,80	38	34	174,90	3,30	85	91
113	Niederdorf	44,00	22,00	111	99	308,00	-	2	2
114	Villanders	107,80	4,40	36	34	215,60	11,00	58	54
115	Sterzing	121,00	-1,00	18	19	193,60	-2,40	68	76
116	Feldthurns	145,20	17,60	16	12	272,80	22,00	25	9
117	Wengen	106,00	-4,00	27	37	182,24	-5,76	74	87
118	U.L.Frau i.W.-St.Felix	44,00	-	97	99	160,60	8,80	103	102

(a) In den Gemeinden Prags, St. Pankraz und Schnals werden keine variablen Spesen in Rechnung gestellt, da der Dienst von externen Institutionen durchgeführt wird. Nei comuni di Braies, S. Pancrazio e Senales non vengono conteggiate spese variabili in quanto il servizio è affidato ad istituzioni esterne.

Quelle: Auswertung der Beobachtungsstelle für Preise und Tarife auf der Grundlage der Mitteilungen der einzelnen Gemeinden
Fonte: elaborazione Osservatorio prezzi e tariffe su dati trasmessi dai singoli comuni

Gemeindetarife für das Wohnen und Lokalsteuern für eine Beispielfamilie - 2010 und 2011

Beträge in Euro

Tariffe comunali attinenti all'abitazione ed alle imposte locali per una famiglia tipo - 2010 e 2011

Valori in euro

Müllentsorgung Smaltimento rifiuti				IRPEF-Zuschlag Addizionale IRPEF				Insgesamt Totale				COMUNI
2011	Absolute Veränderung	Rangordnung Graduatoria		2011	Absolute Veränderung	Rangordnung Graduatoria		2011	Absolute Veränderung	Rangordnung Graduatoria		
	Variazione assoluta	2010	2011		Variazione assoluta	2010	2011		Variazione assoluta	2010	2011	
110,13	-6,61	26	34	-	-	-	-	397,96	42,11	84	60	Ortisei
148,88	-3,32	11	14	-	-	-	-	419,48	-4,72	44	51	Parcines
80,08	0,44	90	92	-	-	-	-	341,88	-29,76	75	88	Perca
86,98	-	78	82	-	-	-	-	333,38	0,40	89	92	Plaus
154,00	-	10	9	-	-	-	-	506,00	62,00	36	22	Ponte Gardena
93,24	-0,24	63	66	-	-	-	-	311,04	-0,24	98	104	Postal
61,11	2,23	113	112	-	-	-	-	265,71	2,03	113	113	Prato allo Stelvio
114,68	-95,44	2	32	-	-	-	-	360,97	-145,93	21	83	Predoi
101,20	-	45	49	-	-	-	-	290,40	-	106	108	Proves
88,44	-	74	77	-	-	-	-	341,33	22,99	95	89	Racines
63,80	-10,55	97	109	-	-	-	-	325,00	-1,75	91	99	Rasun Anterselva
61,86	-	110	110	-	-	-	-	385,26	19,40	78	68	Renon
92,48	-6,34	49	70	-	-	-	-	404,66	16,74	62	57	Rifiano
96,09	-0,58	53	57	-	-	-	-	478,89	2,22	29	28	Rio di Pusteria
77,54	-3,94	89	94	-	-	-	-	330,54	-3,34	88	93	Rodengo
144,67	-4,62	12	16	100,00	-	7	6	620,87	-6,82	4	6	Salorno
71,57	-17,48	73	102	-	-	-	-	389,03	-23,42	48	65	S.Candido
114,93	-	27	31	-	-	-	-	575,91	1,00	9	9	S.Genesio Atesino
83,60	-	83	86	-	-	-	-	327,80	19,80	99	96	S.Leonardo in Passiria
81,11	8,07	99	90	-	-	-	-	362,71	37,67	93	82	S.Lorenzo di Sebato
154,00	-1,20	9	9	-	-	-	-	444,40	-1,00	35	41	S.Martino in Badia
88,16	0,49	76	79	-	-	-	-	408,04	25,35	65	55	S.Martino in Passiria
97,75	-	50	52	-	-	-	-	329,85	26,84	102	95	S.Pancrazio
152,20	2,94	13	13	-	-	-	-	409,16	2,90	54	54	S.Cristina Val Gardena
152,55	13,87	16	11	200,00	-50,00	1	1	671,55	-36,13	1	1	Sarentino
60,80	-0,01	111	114	-	-	-	-	298,40	-2,41	103	107	Scena
103,84	-1,36	39	42	-	-	-	-	366,52	-37,08	55	79	Selva dei Molini
87,47	-	77	81	-	-	-	-	365,61	1,03	79	80	Selva di Val Gardena
91,56	-	66	72	-	-	-	-	217,40	-	116	116	Senales
102,96	-15,40	24	44	-	-	-	-	474,76	-4,40	26	30	Sesto
75,59	-	96	98	-	-	-	-	383,59	-	64	70	Silandro
77,47	3,52	98	95	-	-	-	-	306,27	32,32	109	105	Sluderno
65,74	0,11	107	106	-	-	-	-	363,55	-18,88	66	81	Stelvio
70,40	-1,76	100	103	-	-	-	-	330,00	24,64	101	94	Terento
185,06	26,85	8	6	100,00	-	7	6	630,46	37,25	6	5	Terlano
61,10	-1,64	109	113	200,00	-	2	1	670,28	37,54	3	2	Termeno s.s.d.v.
92,55	-1,31	62	69	-	-	-	-	356,11	-75,67	41	86	Tesimo
162,34	-27,87	7	8	-	-	-	-	431,29	-3,42	39	46	Tires
119,68	8,40	30	28	-	-	-	-	379,28	15,00	80	73	Tirolo
145,20	39,20	38	15	-	-	-	-	473,00	39,20	40	31	Trodene nel parco naturale
108,10	0,57	34	38	-	-	-	-	317,10	23,57	104	103	Tubre
96,80	-	52	54	-	-	-	-	371,80	-6,60	71	76	Ultimo
109,00	-5,05	28	37	-	-	-	-	538,00	82,95	33	16	Vadana
94,93	-10,21	40	61	-	-	-	-	498,13	18,99	27	25	Valdaora
102,56	-	43	46	-	-	-	-	392,96	4,40	61	62	Val di Vizze
45,22	3,92	116	116	-	-	-	-	318,02	4,07	97	101	Valle Aurina
130,76	30,36	48	22	-	-100,00	7	-	416,76	-69,64	22	52	Valle di Casies
96,32	6,15	70	55	100,00	-50,00	2	6	543,92	-43,45	7	15	Vandoes
91,96	2,36	72	71	-	-	-	-	370,04	2,36	76	77	Varna
152,33	43,35	32	12	-	-	-	-	435,03	55,45	68	44	Verano
94,60	16,12	93	62	-	-	-	-	446,60	38,12	52	38	Villabassa
112,49	17,99	60	33	175,00	-25,00	2	3	610,89	8,39	5	7	Villandro
97,16	-14,48	29	53	-	-	-	-	411,76	-17,88	43	53	Vipiteno
101,38	0,36	47	48	-	-	-	-	519,38	39,96	25	20	Velturno
143,92	-0,47	14	17	-	-	-	-	432,16	-10,23	38	45	La Valle
68,20	-	105	105	-	-	-	-	272,80	8,80	112	112	Senale-S.Felice

(a) In den Gemeinden Prags, St. Pankraz und Schnals werden keine variablen Spesen in Rechnung gestellt, da der Dienst von externen Institutionen durchgeführt wird. Nei comuni di Braies, S. Pancrazio e Senales non vengono conteggiate spese variabili in quanto il servizio è affidato ad istituzioni esterne.

Quelle: Auswertung der Beobachtungsstelle für Preise und Tarife auf der Grundlage der Mitteilungen der einzelnen Gemeinden
Fonte: elaborazione Osservatorio prezzi e tariffe su dati trasmessi dai singoli comuni

Die Angaben der Tarife von 2011 wurden von den einzelnen Gemeinden oder den zuständigen Landesämtern geliefert. Die Beobachtungsstelle für Preise und Tarife hat die Berechnungen auf standardisierter Basis unter Anwendung der in Tab. 1 angeführten Parameter durchgeführt. Somit kann ein territorialer Vergleich der angewandten Tarife durchgeführt werden.

Alle in dieser Mitteilung angeführten Tarife wurden unter Verwendung dieser Familienkonstellation berechnet.

Die Durchschnitte verstehen sich als einfache Mittel der standardisierten Tarife und Steuern auf Gemeindeebene für diese Beispielfamilie.

Die Gemeindetarife werden sowohl im Rahmen einer Zusammenfassung als auch mittels einer kurzen Analyse nach Tariftyp untersucht. Nicht berücksichtigt wurde, ob die Gemeinden zur Abdeckung der Kosten, die bei der Bereitstellung von Dienstleistungen für die ansässigen Familien entstehen, auch alternative Möglichkeiten haben. Verfügt eine Gemeinde z.B. über eigene Einnahmequellen, so hat sie demnach die Möglichkeit, den Bürgern nicht alle effektiv angefallenen Kosten für die Dienstleistung anzurechnen. Werden die Dienstleistungen hingegen von Gemeindebetrieben angeboten, so ist es wahrscheinlicher, dass die für die Dienstleistungserbringung anfallenden Kosten zur Gänze auf die Konsumenten, d.h. Haushalte oder Unternehmen, abgewälzt werden.

Anmerkung: In dieser Mitteilung wurden Werte aus dem Vorjahr überarbeitet.

Le segnalazioni relative alle tariffe del 2011 sono state effettuate dai singoli comuni, oppure dagli uffici provinciali competenti. L'Osservatorio prezzi e tariffe ha provveduto ad effettuare i conteggi su base standardizzata, utilizzando i parametri indicati in Tab. 1, al fine di consentire il confronto territoriale delle tariffe applicate.

Tutte le tariffe proposte nel presente notiziario fanno quindi riferimento a tale condizione familiare tipo.

I valori medi sono medie semplici di tariffe ed imposte standardizzate a livello comunale per la famiglia tipo.

Le tariffe comunali vengono proposte sia mediante un ripilogo complessivo, sia mediante una breve analisi per tipologia di tariffa. Quello che non viene considerato è la disponibilità, da parte dei singoli comuni, di modalità alternative a quella di imposizione tariffaria per far fronte ai costi generati dalla fornitura di un servizio alle famiglie residenti. In effetti, se un Comune dispone di una fonte di reddito propria, non è detto che faccia ricadere sulle famiglie il costo reale per la fornitura dei servizi. Per contro, quando i servizi vengono offerti da società municipalizzate, sarà molto più verosimile che i costi generati dalla fornitura dei servizi vengano scaricati completamente sui consumatori, famiglie o imprese che esse siano.

Nota: nel presente notiziario sono stati rivisti alcuni valori dell'anno precedente.

Andreas Schweigkofler, Horst Fuchs