

Landesinstitut für Statistik

Kanonikus-Michael-Gamper-Str. 1 • 39100 Bozen
Tel. 0471 41 84 00 • Fax 0471 41 84 19<https://astat.provinz.bz.it>
astat@provinz.bz.it

Istituto provinciale di statistica

Via Canonico Michael Gamper 1 • 39100 Bolzano
Tel. 0471 41 84 00 • Fax 0471 41 84 19<https://astat.provincia.bz.it>
astat@provincia.bz.it

astat info

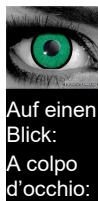
presse • stampa

06

03. Okt
ott
2022

Dauerzählung der Bevölkerung und der Wohnungen 2022 läuft an

Avviato il Censimento permanente della popolazione e delle abitazioni 2022

Auf einen
Blick:
A colpo
d'occhio:**02.10.2022**

Stichdatum der Zählung

data di riferimento del Censimento

42

Stichprobengemeinden

Comuni campionati

13.500

betroffene Haushalte

famiglie coinvolte

Seit 2018 führt das Nationalinstitut für Statistik (Istat) die Volkszählung jedes Jahr und nicht mehr wie bis 2011 alle zehn Jahre durch.

Das Bezugsdatum der Erhebung ist der **2. Oktober 2022**.

Weitere Informationen zur Dauerzählung sind im [Bereich Zählungen der ASTAT-Webseite](#) abrufbar.



A partire dal 2018 l'Istituto Nazionale di Statistica (Istat) effettua il Censimento della popolazione con cadenza annuale e non più decennale come fino al 2011.

La data di riferimento della rilevazione è il **2 ottobre 2022**.

Ulteriori informazioni sul censimento permanente sono disponibili nella [sezione Censimenti del sito ASTAT](#).

Keine Vollerhebung mehr, sondern Stichprobenerhebung

Die Dauerzählung ist keine Vollerhebung mehr und betrifft jedes Jahr nur mehr eine Stichprobe von Gemeinden und - in diesen Gemeinden - nur mehr einen Teil des Gemeindegebietes. Nur die Haushalte und Wohnungen, die sich dort befinden, werden erhoben. Mit dieser Methode soll einerseits der Aufwand für die Bürgerinnen und Bürger verringert werden, die den

Indagine campionaria anziché censimento classico

Il Censimento permanente non è più una rilevazione totale ma coinvolge ogni anno solo un campione di comuni e - in questi comuni - solamente una parte dell'area comunale con le famiglie e abitazioni lì presenti. Questa metodologia consente, da una parte, di ridurre il fastidio statistico presso le famiglie e di diminuire il carico per le cittadine e i cittadini chiamati a compilare

Fragebogen ausfüllen, andererseits aber auch die Arbeit der Gemeinden, die seit jeher als Drehscheibe bei den Zählungen fungieren.

Im Jahr 2022 nehmen 42 Südtiroler Gemeinden und rund 13.500 Haushalte an der Zählung teil.

Folgende Gemeinden fallen heuer in die Stichprobe: Ahrntal, Algund, Auer, Bozen, Brixen, Bruneck, Burgstall, Enneberg, Eppan a.d.W., Feldthurns, Gais, Gargazon, Kaltern a.d.W., Kastelruth, Klausen, Kuens, Kurtatsch a.d.W., Lana, Laurein, Leifers, Mals, Marling, Meran, Mölten, Natz-Schabs, Neumarkt, Olang, Percha, Pfatten, Rasen Antholz, Salurn a.d.W., Sand in Taufers, Schenna, Schlanders, St. Lorenzen, Sterzing, Taufers i.M., U.I.Frau i. W.-St. Felix, Ulten, Villnöß, Völs am Schlern und Wengen.

Das ASTAT koordiniert, begleitet und kontrolliert den Zählungsablauf in Südtirol

Das neu ernannte Landeszahlungsamt, das im Landesinstitut für Statistik (ASTAT) angesiedelt ist, koordiniert und kontrolliert die ordnungsgemäße Durchführung der Zählungstätigkeiten und unterstützt die Gemeinden in den einzelnen Phasen der Zählung. Den Bürgerinnen und Bürgern stellt das ASTAT für die gesamte Dauer der Zählung eine gebührenfreie Nummer (800.649.122) zur Verfügung.

Multiple Ausfüllmöglichkeiten des Fragebogens

Im Allgemeinen Zählungsplan sind verschiedene Ausfüllmöglichkeiten vorgesehen: Jene Haushalte, die ein personalisiertes Informationsschreiben des ISTAT mit den Zugangsdaten zum Online-Fragebogen erhalten, sollen den Fragebogen möglichst selbstständig über Internet ausfüllen oder können sich auch an den Bürgerschalter der Gemeinde wenden. Jene Haushalte, die einen nicht-personalisierten Brief erhalten, werden von einem Erhebungsbeauftragten der Gemeinde befragt.

Auskunftspflicht für die Haushalte

Das ISTAT bzw. das ASTAT sind gesetzlich zur Durchführung dieser Erhebung und der Haushalt zur Auskunft verpflichtet. Die gesammelten Informationen unterliegen dem Datenschutz und dem statistischen Geheimnis. Die Ergebnisse der Erhebung werden in zusammengefasster Form verbreitet, weshalb Rückschlüsse auf die Personen, auf die sich die Daten beziehen, ausgeschlossen sind.

il questionario e, dall'altra, quello di limitare l'onere operativo per i Comuni che da sempre sono al centro delle operazioni censuarie.

Nel 2022 saranno coinvolte nel Censimento 13.500 famiglie in 42 Comuni altoatesini.

Quest'anno, i seguenti Comuni fanno parte del campione: Appiano s.s.d.v., Bolzano, Bressanone, Brunico, Caines, Caldaro s.s.d.v., Campo Tures, Castelrotto, Chiusa, Cortaccia s.s.d.v., Egna, Fiè allo Sciliar, Funes, Gais, Gargazzone, La Valle, Lagundo, Laives, Lana, Lauregno, Malles, Marebbe, Marlengo, Meltina, Merano, Naz-Sciaves, Ora, Perca, Postal, Rasun Anterselva, S. Lorenzo, Salorno s.s.d.v., Scena, Senale-S.Felice, Silandro, Tubre, Ultimo, Vadena, Valdaora, Valle Aurina, Velturino e Vipiteno.

L'ASTAT segue, coordina e monitora le operazioni censuarie in Alto Adige

L'Ufficio Provinciale di Censimento, con sede presso l'Istituto provinciale di statistica (ASTAT), nominato recentemente, avrà il compito di coordinare e monitorare lo svolgimento regolare delle operazioni di Censimento e di assistere i Comuni nelle varie fasi di rilevazione. L'ASTAT mette a disposizione della cittadinanza un numero verde (800.649.122) che sarà attivo durante tutto il periodo di rilevazione.

Opzioni multiple per la compilazione del questionario

Il Piano generale di censimento prevede diverse modalità di risposta: Le famiglie che ricevono dall'ISTAT una lettera informativa personalizzata insieme alle credenziali di accesso al questionario online devono compilare il questionario possibilmente in autonomia via internet, altrimenti possono rivolgersi al centro comunale di rilevazione. Le famiglie che ricevono una lettera non personalizzata saranno intervistate da un rilevatore del Comune.

Obbligo di risposta per le famiglie

L'ISTAT e l'ASTAT sono tenuti per legge a svolgere questa rilevazione e per le famiglie sussiste l'obbligo di risposta. Le informazioni raccolte saranno trattate nel rispetto della normativa in materia di tutela del segreto statistico e di protezione dei dati personali. I risultati della rilevazione saranno diffusi in forma aggregata e pertanto non sarà possibile risalire ai soggetti cui si riferiscono i dati.

Wofür werden die Daten verwendet?

Dank der gemeinsamen Nutzung der erhobenen Informationen und der Daten aus Verwaltungsdatenbanken können durch die Dauerzählung der Bevölkerung die wichtigsten Merkmale der Wohnbevölkerung und ihre sozio-ökonomischen Bedingungen geliefert werden. Die Informationen dienen den öffentlichen Entscheidungsträgerinnen und -trägern (Staat, Region, Provinz, Gemeinde), Unternehmen, Wirtschaftsverbänden, Körperschaften und Organisationen zur sinnvollen Planung ihrer Aktivitäten und Projekte, zur Erbringung von Dienstleistungen an die Bevölkerung und zur Überwachung von getroffenen Maßnahmen und Eingriffen im Land.

Hinweise für die Redaktion:

Für weitere Informationen wenden Sie sich bitte an
Marion Schmuck, Tel. 0471 41 84 33,
E-Mail: astat@provinz.bz.it.

Nachdruck, Verwendung von Tabellen und Grafiken, fotomechanische Wiedergabe - auch auszugsweise - nur unter Angabe der Quelle (Herausgeber und Titel) gestattet.

Verantwortlicher Direktor: Timon Gärtner

A cosa servono i dati?

Grazie all'uso integrato delle informazioni rilevate e dei dati provenienti da fonti amministrative, il Censimento permanente è in grado di restituire dati sulle principali caratteristiche della popolazione dimorante sul territorio e le sue condizioni sociali ed economiche. Queste informazioni sono necessarie agli organi decisionali pubblici (Stato, Regione, Provincia, Comune), alle imprese, alle associazioni di categoria, ad enti e organismi che le utilizzano per programmare in modo ragionato, pianificare attività e progetti, erogare servizi alla cittadinanza e monitorare politiche e interventi sul territorio.

Indicazioni per la redazione:

Per ulteriori chiarimenti si prega di rivolgersi a
Marion Schmuck, tel. 0471 41 84 33,
e-mail: astat@provincia.bz.it.

Riproduzione parziale o totale del contenuto, diffusione e utilizzazione dei dati, delle informazioni, delle tavole e dei grafici autorizzata soltanto con la citazione della fonte (titolo ed edizione).

Direttore responsabile: Timon Gärtner