

**Abteilung 8 - Landesinstitut für Statistik**Kanonikus-Michael-Gamper-Str. 1 • 39100 Bozen
Tel. 0471 41 84 04-05 • Fax 0471 41 84 19

www.provinz.bz.it/astat • astat@provinz.bz.it

Auszugsweiser oder vollständiger Nachdruck mit Quellenangabe (Herausgeber und Titel) gestattet
Halbmonatliche Druckschrift, eingetragen mit Nr. 10 vom 06.04.89 beim Landesgericht Bozen
Verantwortlicher Direktor: Alfred Aberer**Ripartizione 8 - Istituto provinciale di statistica**Via Canonico Michael Gamper 1 • 39100 Bolzano
Tel. 0471 41 84 04-05 • Fax 0471 41 84 19

www.provincia.bz.it/astat • astat@provincia.bz.it

Riproduzione parziale o totale autorizzata con la citazione della fonte (titolo ed edizione)
Pubblicazione quindicinale iscritta al Tribunale di Bolzano al n. 10 del 06.04.89
Direttore responsabile: Alfred Aberer

astatinfo

Nr. **39**

08/2010

Gemeindetarife 2010

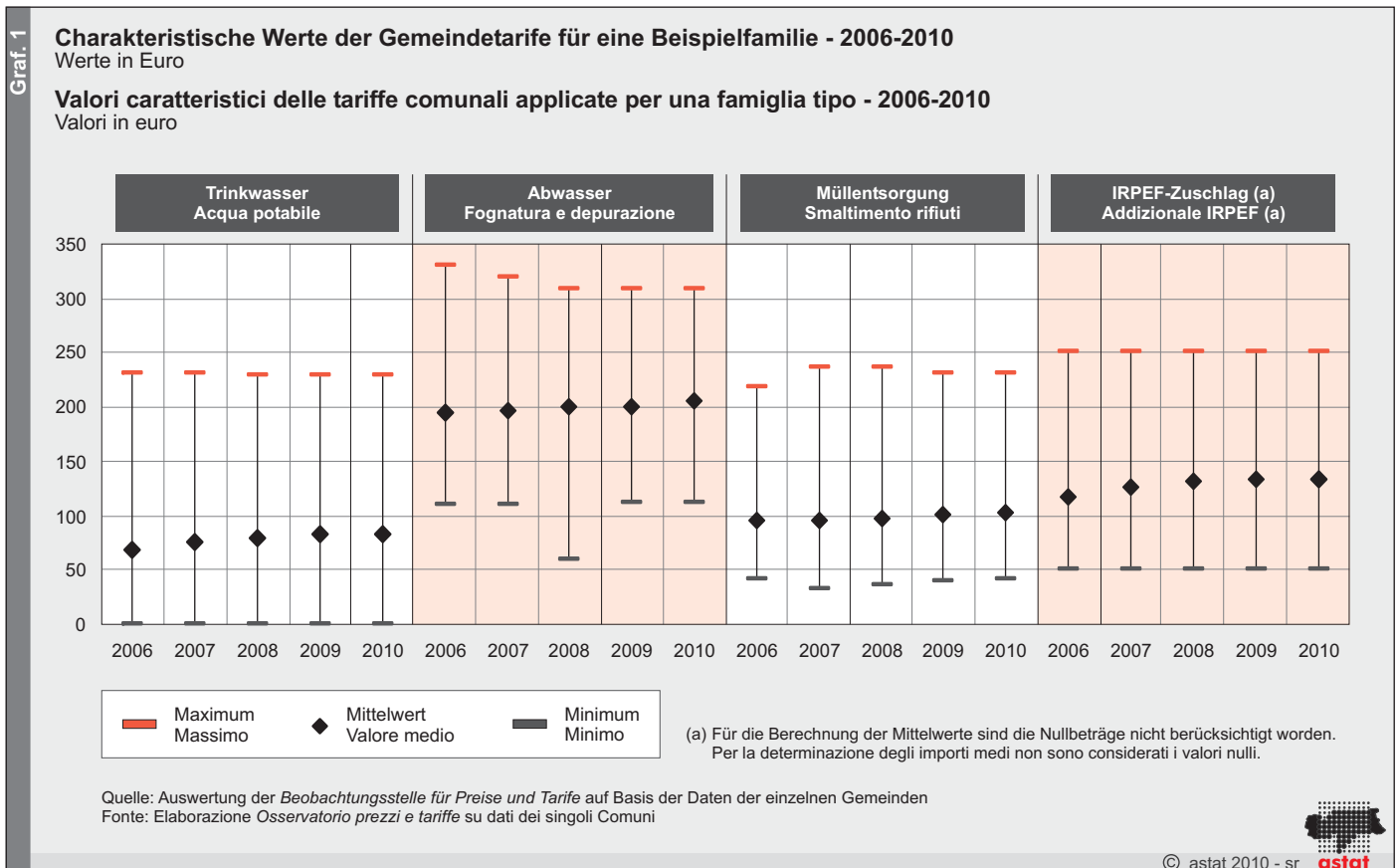
Wohnen und Lokalsteuern

Die Beobachtungsstelle für Preise und Tarife der Autonomen Provinz Bozen veröffentlicht die Gemeindetarife in den Bereichen „Wohnen und Lokalsteuern“ des Jahres 2010, welche von den einzelnen Gemeinden mitgeteilt wurden.

Tariffe comunali 2010

Abitazione e imposte locali

L'Osservatorio prezzi e tariffe della Provincia Autonoma di Bolzano, sulla base delle segnalazioni dei singoli comuni, diffonde le tariffe comunali sull'abitazione e le imposte locali relative all'anno 2010.



1.1 Die angewandten Gemeindetarife

Die Auswertung der Durchschnittswerte der Gemeindetarife zeigt, dass die Veränderungen in den letzten fünf Jahren sehr gering waren.

Auch im Jahr 2010 gibt eine vierköpfige Familie mit einem jährlichen Bruttoeinkommen von 50.000 € und einer Wohnung von 100 m² am meisten für Kanalisation und Abwasserklärung aus, und zwar durchschnittlich 205,28 €. Auch in Bezug auf Mindest- und Höchstbetrag führen diese Ausgaben die Liste aller Gemeindetarife an (Mindestbetrag von 111,00 € in Lana und Höchstbetrag von 308,00 € in Niederdorf).

Auf dem zweiten Platz liegt der kommunale IRPEF-Zuschlag mit einem Mittelwert von 133,33 €. Hier gilt festzuhalten, dass für das Jahr 2010 nur 15 von 116 Gemeinden⁽¹⁾ diesen Zuschlag einheben.

Es folgen die Gebühr für die Müllentsorgung mit einem Mittelwert von 102,69 € und die Trinkwassergebühr mit durchschnittlich 83,89 €.

Die Gemeindeimmobiliensteuer (ICI) wird seit 2008 nicht mehr auf die Hauptwohnungen angewandt.

Von den untersuchten Tarifen weist jener für Kanalisation und Abwasserklärung die geringste Differenz zwischen Mindest- und Höchstbetrag auf (Verhältnis von 1:3). Bei der Gebühr für die Müllentsorgung liegt das Verhältnis bei 1:6. Die größte Differenz ist im Bereich des Trinkwassers zu finden, bei dem der Betrag von 0 € bis 229,98 € reicht.

In 24 Gemeindeverwaltungen wurden keine Tarifveränderungen vorgenommen. In jedoch insgesamt 63 Gemeindeverwaltungen wurden die Tarife erhöht. In Salurn (+101,42 €), Tisens (+73,37 €), Kiens (+64,58 €), Truden (+61,80 €) und Welsberg-Taisten (+60,98 €) müssen die Bürger im Vergleich zu 2009 für die Gebühren am tiefsten in die Tasche greifen.

Die höchsten Gemeindetarife finden sich in Gemeinden, die den kommunalen IRPEF-Zuschlag einheben. Sarntal ist die Gemeinde, in welcher die Familien mit durchschnittlich 678,68 € die höchsten Tarifabgaben leisten, gefolgt von Brixen (642,03 €), Vintl (637,37 €), Tramin an der Weinstraße (632,74 €) und Salurn (627,69 €).

Tarifsenkungen haben 29 Gemeindeverwaltungen durchgeführt. Eine geringere Tariflast kommt vor allem den Einwohnern der Gemeinden St. Ulrich

1.1 Le tariffe praticate dai comuni

L'analisi dei valori medi delle tariffe praticate dai comuni evidenzia come le variazioni degli ultimi cinque anni siano state piuttosto esigue.

Anche nel 2010, tra tutte le tariffe comunali, quella che incide maggiormente per una famiglia di quattro componenti con un reddito complessivo lordo di 50.000 euro annuo e un appartamento di 100 m², è quella per fognatura e depurazione, con un valore medio di 205,28 €. Si tratta della tariffa più esosa tra tutte quelle considerate, anche prendendo in esame l'importo minimo (111,00 € a Lana) o l'importo massimo (308,00 € a Villabassa).

La seconda tariffa con valore medio più elevato è l'IRPEF comunale con 133,33 €, ma occorre specificare che tale imposta, nel corso del 2010, è stata applicata solamente da 15 comuni su 116⁽¹⁾.

Seguono la tariffa per lo smaltimento dei rifiuti, con un valore medio di 102,69 € e quella per l'acqua potabile con 83,89 €.

L'imposta comunale sugli immobili (ICI) dal 2008 non viene più applicata per la prima abitazione.

Tra le tariffe considerate, quelle che presentano il differenziale minore tra il valore minimo ed il valore massimo sono quelle di fognatura e depurazione (1:3). La tariffa relativa allo smaltimento di rifiuti ha un rapporto pari a 1:6. Il maggiore differenziale si riscontra per l'acqua potabile, il cui ammontare passa da 0 € fino a raggiungere 229,98 €.

In 24 comuni non sono state riscontrate variazioni tariffarie, mentre complessivamente in 63 comuni le tariffe sono state aumentate. Nei comuni di Salorno (+101,42 €), Tesimo (+73,37 €), Chienes (+64,58 €), Trodena (+61,80 €) e Monguelfo-Tesido (+60,98 €) i cittadini si sono trovati di fronte ad esborsi tariffari superiori rispetto al 2009.

Le tariffe comunali più elevate si rilevano in comuni dove viene applicata l'addizionale IRPEF comunale. Sarentino risulta essere il comune dove le famiglie devono sostenere il carico tariffario maggiore con 678,68 €, al quale seguono Bressanone (642,03 €), Vandoies (637,37 €), Termeno s.s.d.v. (632,74 €) e Salorno (627,69 €).

In 29 comuni sono state praticate riduzioni tariffarie. La riduzione delle tariffe è tornata utile agli abitanti di Ortisei (-34,77 €), Cortaccia (-32,60 €), Ponte Gar-

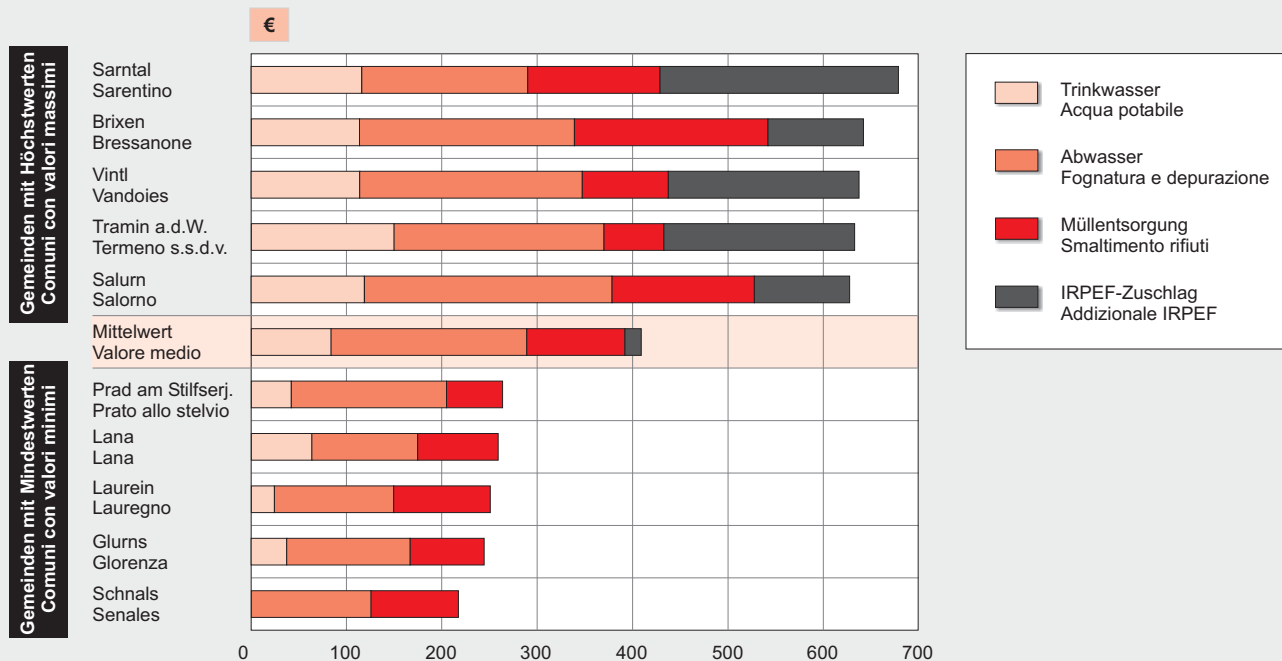
⁽¹⁾ Würden bei der Berechnung des Mittelwertes alle 116 Gemeinden berücksichtigt, sänke der Mittelwert auf 17,24 €. Se nel calcolo della media si considerassero tutti i 116 comuni, il valore medio scenderebbe a 17,24 €.

Zusammensetzung der Gemeindetarife für eine Beispielfamilie - 2010

Werte in Euro

Composizione delle tariffe comunali applicate per una famiglia tipo - 2010

Valori in euro



Quelle: Auswertung der Beobachtungsstelle für Preise und Tarife auf Basis der Daten der einzelnen Gemeinden
 Fonte: Elaborazione Osservatorio prezzi e tariffe su dati dei singoli Comuni

(-34,77 €), Kurtatsch (-32,60 €), Waidbruck (-30,00 €), Natz-Schabs (-24,40 €) und Brenner (-24,00 €) zugute.

dena (-30,00 €), Naz-Sciaves (-24,40 €) e Brennero (-24,00 €).

Die günstigsten Gemeindetarife finden sich in jenen Gemeinden, in denen die Gebühren für das Trinkwasser und v.a. für die Müllentsorgung unter dem Landesdurchschnitt liegen oder dort, wo gar keine va-

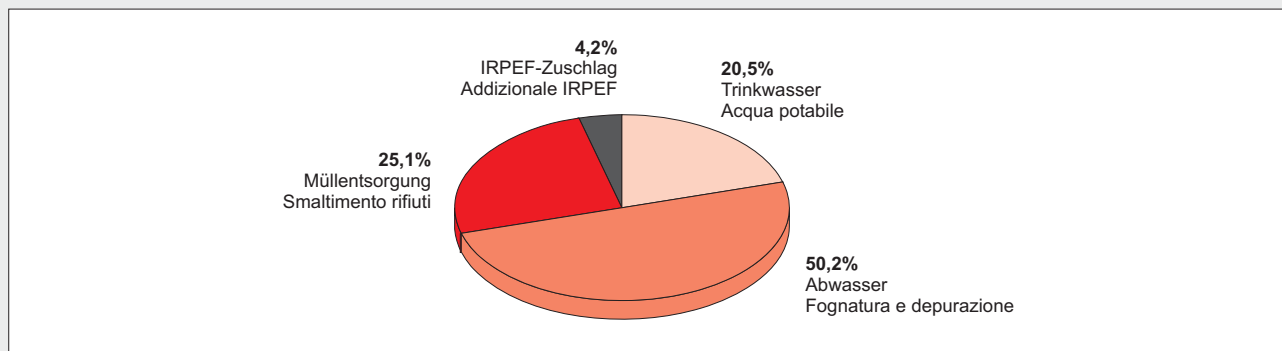
In generale emerge che le tariffe comunali di importo minore si rilevano in quei comuni dove l'acqua potabile e soprattutto lo smaltimento rifiuti costano meno rispetto alla media provinciale, oppure dove non ven-

Landesweiter Durchschnitt der Gemeindetarife - 2010

Prozentuelle Zusammensetzung

Valore medio provinciale delle tariffe comunali - 2010

Composizione percentuale



Quelle: Auswertung der Beobachtungsstelle für Preise und Tarife auf Basis der Daten der einzelnen Gemeinden
 Fonte: Elaborazione Osservatorio prezzi e tariffe su dati dei singoli Comuni

riablen Spesen für das Trinkwasser in Rechnung gestellt werden (etwa in Prags, St. Pankraz und Schnals⁽²⁾). Demnach finden sich die günstigsten Tarife einer Beispielfamilie in der Gemeinde Schnals mit 217,40 €, gefolgt von Glurns (244,46 €), Laurein (250,80 €), Lana (259,18 €) und Prad am Stilfserjoch (263,68 €).

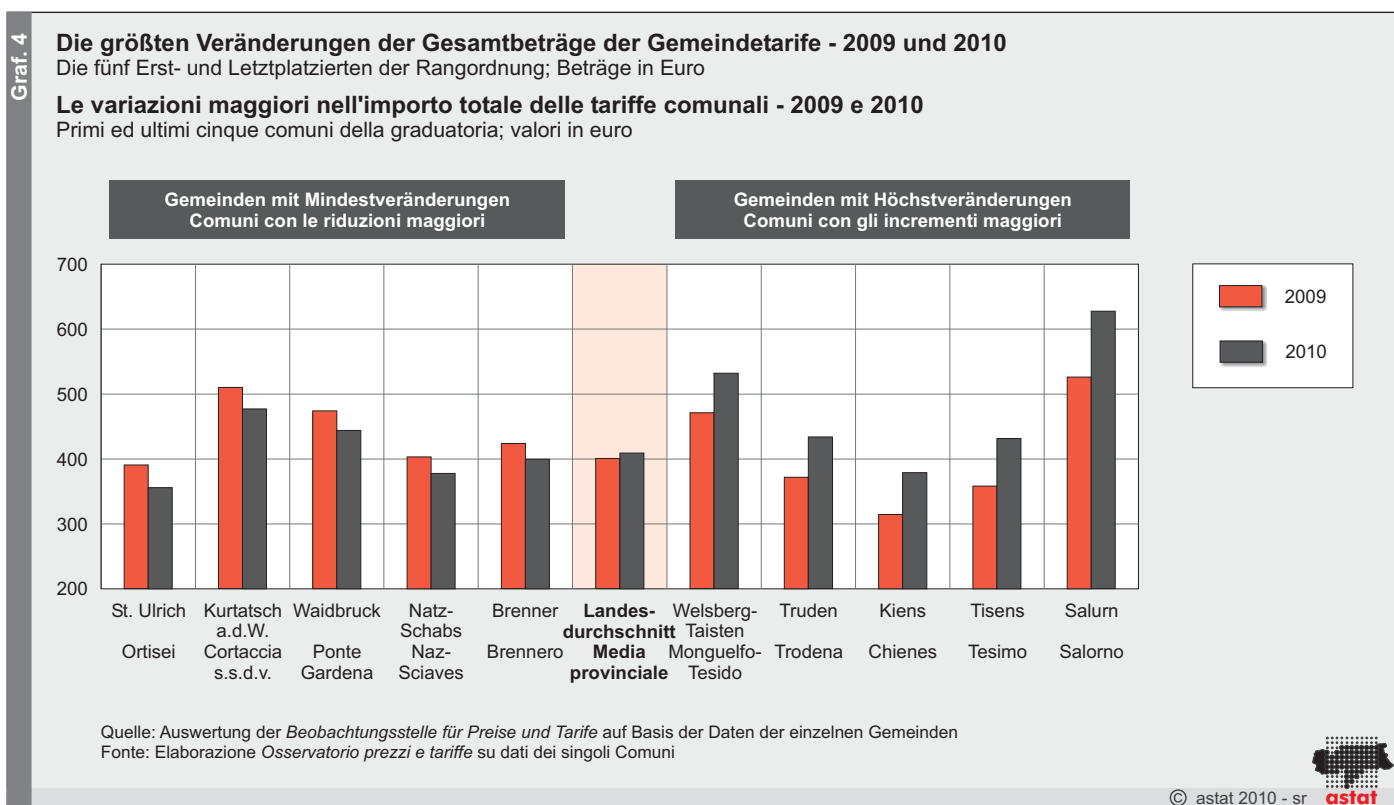
Angenommen, dass alle Haushalte im Land dieselbe Familienkonstellation aufweisen (siehe Tab. 2), ergäbe sich für 2010 ein Gesamtbetrag von durchschnittlich 409,10 € je Haushalt, was einer Zunahme von 2,1% gegenüber dem Vorjahr entspricht.

Ungefähr die Hälfte des Gesamtbetrages wird für Kanalisation und Abwasserklärung aufgewendet (50,2%). 25,1% fallen für die Müllentsorgung, 20,5% für das Trinkwasser und 4,2% für den kommunalen IRPEF-Zuschlag an.

gono computate spese variabili per il servizio di acqua potabile (Braies, San Pancrazio e Senales⁽²⁾). In conseguenza di ciò il costo totale da sostenere per la famiglia tipo risulta essere di 217,40 € a Senales, 244,46 € a Glorenza, 250,80 € a Lauregno, 259,18 € a Lana e 263,68 € a Prato allo Stelvio.

Accettando il presupposto semplificativo che in provincia tutte le famiglie abbiano la medesima struttura (vedi Tab. 2), nel 2010 l'importo medio delle tariffe praticate sulla singola famiglia è stato pari a 409,10 € corrispondente a un incremento del 2,1% rispetto all'anno precedente.

Circa la metà dell'esborso (50,2%) viene corrisposto per il servizio di fognatura e depurazione, il 25,1% per lo smaltimento rifiuti, il 20,5% per l'acqua potabile ed il 4,2% per l'addizionale IRPEF comunale.



1.2 Die Tariflast für die Familien

Um einen aussagekräftigeren Wert als den Gesamtbetrag der Tarife zu erhalten, muss berücksichtigt werden, dass etwa die Hälfte der Haushalte aus einem oder zwei Familienmitgliedern besteht und die andere Hälfte aus drei und mehr Personen. Ebenso muss die Verteilung der Anzahl der Haushalte auf die

1.2 Le tariffe sostenute dalle famiglie

Per ottenere un valore ancora più esplicativo dell'importo delle tariffe va considerato che circa la metà delle famiglie è composta da una o due persone e che la rimanente metà è composta da 3 o più persone. Inoltre va considerata nel conteggio la distribuzione del numero di famiglie per singolo comune.

⁽²⁾ In den Gemeinden Prags, St. Pankraz und Schnals wird der Dienst von externen Institutionen (Trinkwasserkonsortien) durchgeführt. Bei anfallenden Investitionen werden die Kosten auf die Nutzer aufgeteilt. Nei comuni di Braies, S.Pancrazio e Senales il servizio viene svolto da istituzioni esterne (consorzio di acquedotti). Nel caso debbano essere effettuati investimenti, i costi vengono ripartiti tra gli utenti.

einzelnen Gemeinden in die Berechnung miteinbezogen werden.

So erhält man einen Mittelwert, der die Gewichtung laut den oben genannten Indikatoren (die sich auf die tatsächliche Struktur der Südtiroler Haushalte und nicht ausschließlich auf die Beispielfamilie beziehen) berücksichtigt.

Die so ermittelten Durchschnittswerte der einzelnen Gemeindeabgaben werden als „Tariflast für die Haushalte“ bezeichnet. Die folgende Grafik zeigt die Differenz zwischen dem Ergebnis laut ebengenannter Vorgangsweise und dem Ergebnis der Berechnung aufgrund der „von den Gemeinden angewandten Tarife“ (Graf. 5).

Die Beispielfamilie wird demnach im **Jahr 2010 insgesamt 409,10 €** an Gemeindeabgaben bezahlen. Berücksichtigt man jedoch die effektive Tariflast für die Haushalte, liegen die Abgaben für 2010 bei durchschnittlich 349,41 € je Südtiroler Haushalt.

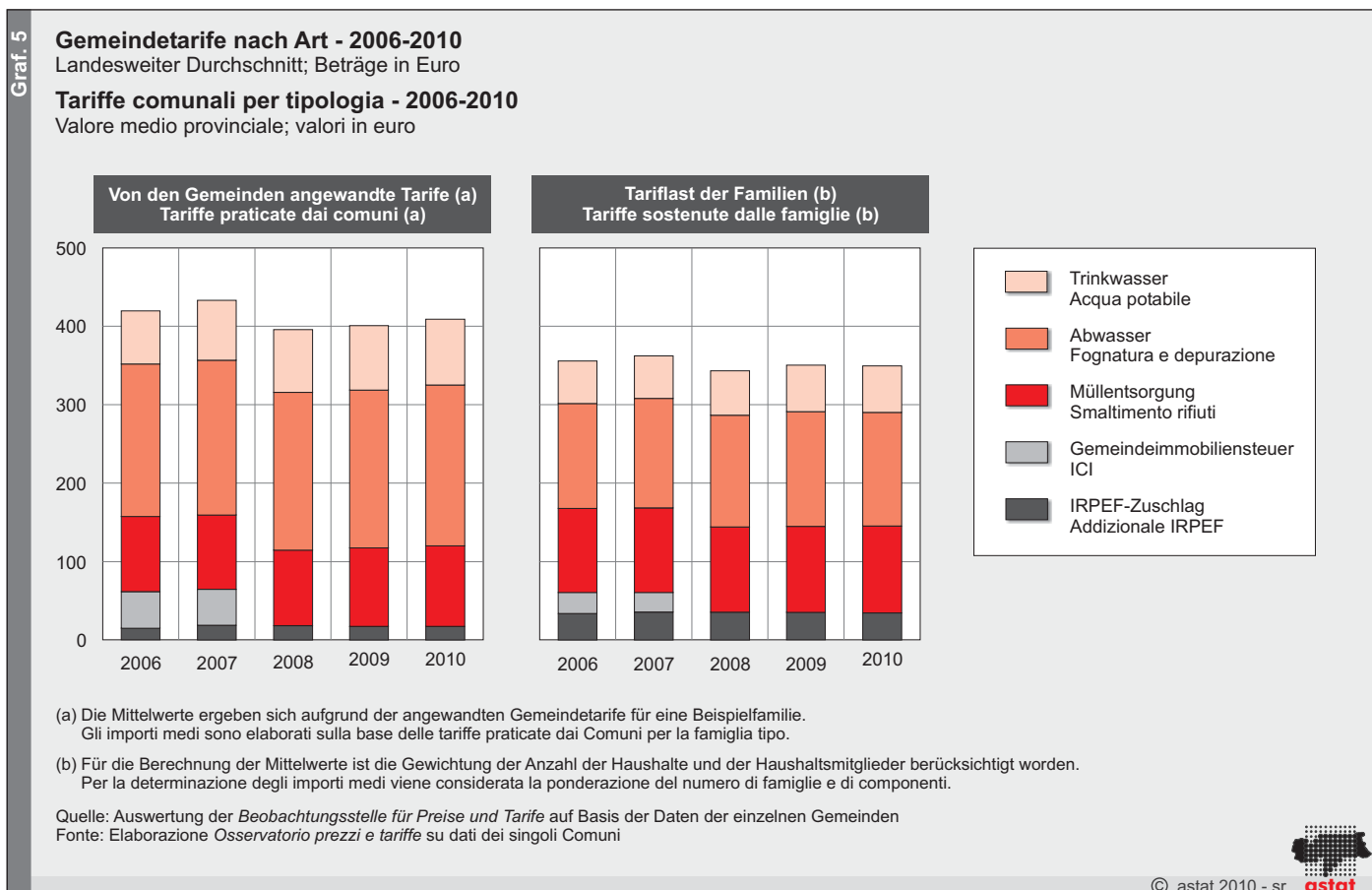
Der Vergleich der durchschnittlichen Zusammensetzung der Gemeindetarife, angewandt von den Gemeinden und als Tariflast von den Haushalten getragen, zeigt für die so genannte Beispielfamilie zwischen 2006 und 2010 eine steigende Tendenz bei den Gebühren für Trinkwasser, Kanalisation und Abwasserklärung und Müllentsorgung, auch wenn die Zunahmen im letzten Jahr bescheiden ausgefallen sind.

In questo modo si ottiene un importo medio che tiene conto della ponderazione mediante gli indicatori sopra segnalati che fanno riferimento all'effettiva struttura delle famiglie altoatesine e non solo alla famiglia tipo.

I valori medi delle singole imposte comunali così determinati vengono definiti come "Tariffe sostenute dalle famiglie". La differenza di risultato di questa modalità di calcolo rispetto a quella che considera le "Tariffe praticate dai comuni" sono rappresentate graficamente (Graf. 5).

Alla famiglia tipo di conseguenza **nel 2010** sono state applicate **complessivamente** imposte comunali per **409,10 €**. Considerando invece le tariffe sostenute dalle famiglie, risulta che in media le famiglie altoatesine nel 2010 abbiano corrisposto 349,41 €.

Mettendo a confronto la composizione media delle tariffe comunali, praticate dai comuni e sostenute dalle famiglie, per la cosiddetta famiglia tipo, per gli anni 2006-2010, si rileva una tendenza crescente delle tariffe per acqua potabile, fognatura e depurazione, smaltimento rifiuti, anche se per l'ultimo anno gli incrementi sono modesti.

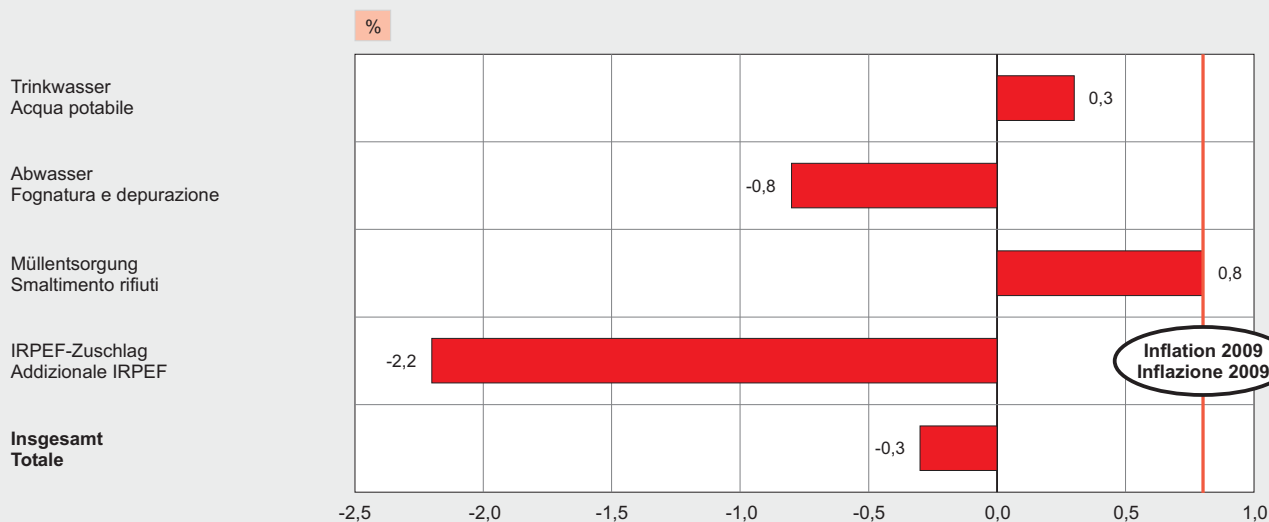


Prozentuelle Veränderung der Gemeindetarife - 2010/2009

Landesweiter Durchschnitt (a) für eine Beispielfamilie

Variatione percentuale delle tariffe comunali - 2010/2009

Valore medio provinciale (a) per una famiglia tipo



(a) Für die Berechnung der prozentuellen Veränderung ist die Gewichtung der Anzahl der Haushalte und der Haushaltsmitglieder berücksichtigt worden.
Per la determinazione della variazione percentuale è considerata la ponderazione del numero di famiglie e di componenti.

Quelle: Auswertung der Beobachtungsstelle für Preise und Tarife auf Basis der Daten der einzelnen Gemeinden

Fonte: Elaborazione Osservatorio prezzi e tariffe su dati dei singoli Comuni



© astat 2010 - sr

astat

Die größte prozentuelle Veränderung der Tariflast der Haushalte gibt es bei der Müllentsorgungsgebühr mit einer Zunahme von +0,8% gegenüber dem Vorjahr. Dies entspricht genau dem Verbraucherpreisindex der Gemeinde Bozen im Jahr 2009 (FOI⁽⁴⁾). Die Trinkwassergebühr hat nur leicht zugenommen (+0,3%), die Gebühren für Kanalisation und Abwasserklärung und der IRPEF-Zuschlag (jeweils -0,8% und -2,2%) nehmen hingegen sogar ab.

Somit sind die durchschnittlichen Gemeindetarife um 0,3% im Jahr 2010 zurückgegangen.

Tra le variazioni percentuali delle tariffe sostenute dalle famiglie rispetto all'anno precedente quella dello smaltimento rifiuti registra l'aumento più alto con un +0,8% corrispondente all'inflazione del comune di Bolzano nell'anno 2009 (FOI⁽⁴⁾). La tariffa relativa all'acqua potabile è leggermente aumentata (+0,3%), quella di fognatura e depurazione e di IRPEF, sono al contrario diminuite (rispettivamente -0,8% e -2,2%).

Dunque nel 2010 le tariffe comunali in media hanno subito una flessione dello 0,3%.

2. Die Gemeindetarife im Detail

2. Le tariffe comunali in dettaglio

2.1 Trinkwassergebühren

Aus dieser Untersuchung ausgeklammert sind hier die Gemeinden Prags, St. Pankraz und Schnals, in denen keine variablen Spesen für das Trinkwasser in Rechnung gestellt werden, da bei anfallenden Investitionen die Kosten über Trinkwasserkonsortien auf die Mit-

2.1 Le tariffe per l'acqua potabile

In questa analisi non vengono considerati i comuni di Braies, S.Pancrazio e Senales, nei quali non vengono contabilizzate le spese variabili per il servizio di acqua potabile, mentre nel caso di investimenti i costi vengono imputati dai consorzi di acqua potabile ai soci. An-

⁽⁴⁾ Der Verbraucherpreisindex für Haushalte von Arbeitern und Angestellten (FOI) beinhaltet alle Verbrauchsausgaben der Familien, deren Vorstand ein Angestellter oder Arbeiter (Landwirtschaft ausgeschlossen) ist. Er wird bei den wichtigsten Verwaltungsverfahren (Berechnung der Geldaufwertung, monetäre Aufwertung der Mietzinsen, der Unterhaltskosten des getrennten oder geschiedenen Ehepartners sowie der Abfertigungsanteile usw.) verwendet. L'indice dei prezzi al consumo per famiglie di operai e impiegati (FOI) comprende tutte le spese per i consumi effettuati da nuclei familiari, il cui capofamiglia è un impiegato o un operaio (esclusi gli occupati nel settore agricolo). Esso viene utilizzato nei più importanti contenziosi amministrativi (calcolo dell'adeguamento monetario, rivalutazione monetaria degli affitti, dei costi di mantenimento dei coniugi separati o divorziati, e del trattamento di fine rapporto).

glieder aufgeteilt werden. Daneben wird die Trinkwasserverteilung und Einhebung der Gebühren auch in weiteren Gemeinden von externen Unternehmen durchgeführt. In Bozen, Brixen und Bruneck übernehmen Stadtwerke/Energie-Umweltbetriebe diesen Dienst und in den Gemeinden Enneberg und Terlan wird die Trinkwasserversorgung von Konsortien, Interessenschaften oder Genossenschaften gewährleistet.

Die günstigsten Gebühren fallen in den Gemeinden Taufers im Münstertal, Percha und Niederdorf (22,00 €) an, dahinter folgen Laurein und Prettau mit 24,20 €. Die höchste Trinkwassergebühr wird in Jenesien (229,98 €) eingehoben. Auf dem zweiten und dritten Platz liegen Lajen (220,00 €) und Moos in Passeier (209,33 €).

Im Jahr 2010 beläuft sich der Mittelwert der von den Gemeinden angewandten Tarife auf 83,89 €, was im Vergleich zu 2009 einem Anstieg von 2,1% entspricht.

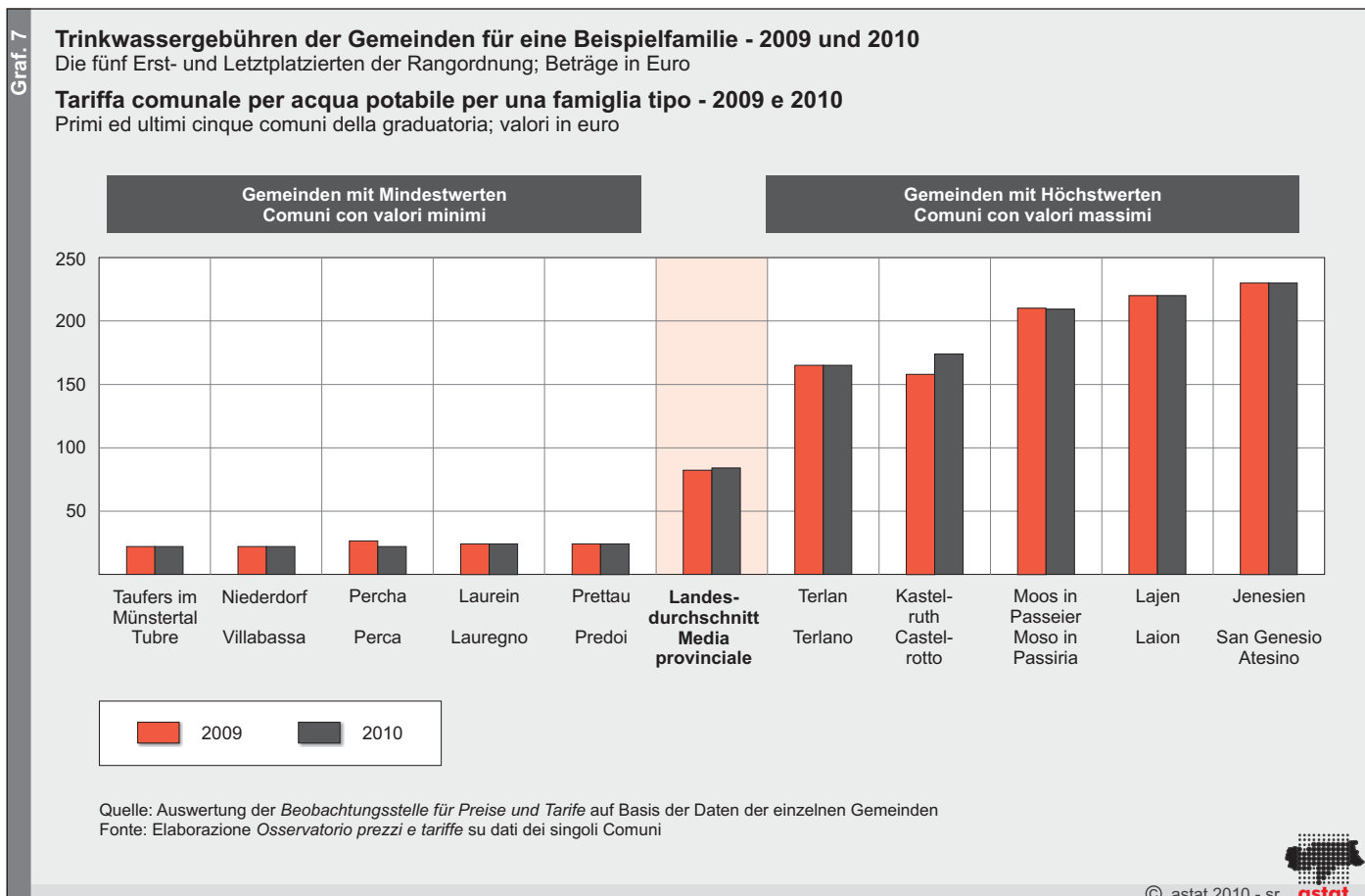
Wie bereits in den letzten Jahren aufgezeigt wurde, sind die höchsten Tarife in jenen Gemeinden zu finden, deren natürlicher Wasservorrat aufgrund ihrer geomorphologischen Lage (vor allem auf Hochplateaus) beschränkt ist und die deshalb Trinkwasser aus Aquädukten oder Tiefbrunnen pumpen müssen. Die Tarifunterschiede erklären sich vorwiegend aus diesen Zusatzkosten der Gemeinden. Die Gemeinden Jenesien, Lajen, Kastelruth, Mölten, Montan und Deutschnofen liegen innerhalb der zehn Erstplatzierten der Rangordnung für Trinkwassertarife.

che in altri comuni la distribuzione dell'acqua potabile e la riscossione delle tariffe vengono gestite da istituzioni esterne. A Bolzano, Bressanone e Brunico il servizio viene svolto dalle aziende municipalizzate e dalle aziende energetiche/ambientali. Nei comuni di Marebbe e Terlano l'approvvigionamento di acqua potabile viene garantito da consorzi, interessenze o cooperative.

Tubre, Perca e Villabassa risultano i comuni in cui la tariffa è meno cara (22,00 €), seguono Lauregno e Predoi con 24,20 €. Il Comune con la tariffa più cara è S.Genesio Atesino (229,98 €), al secondo posto Laion (220,00 €) e a seguire Moso in Passiria (209,33 €).

Nel 2010 l'importo medio della tariffa applicata dai comuni dell'Alto Adige è pari a 83,89 €, con un incremento del 2,1% rispetto al 2009.

Come già fatto rilevare lo scorso anno, le tariffe più elevate sono riscontrabili presso quei comuni ove le caratteristiche geomorfologiche (per lo più altopiani) consentono una disponibilità naturale di acqua ridotta, che deve essere quindi integrata mediante pompaggio da altri acquedotti o pozzi. Il differenziale tariffario risulta quindi in gran parte spiegato dai maggiori costi che questi comuni devono sostenere per approvvigionare di acqua le famiglie. S. Genesio Atesino, Laion, Castelrotto, Montagna e Nova Ponente si trovano all'interno dei dieci primi posti nella graduatoria delle tariffe per l'acqua potabile.



2.2 Abwassergebühren

Die Abwassergebühr enthält die Tarife für Kanalisation und Abwasserklärung. 2010 liegt der Mittelwert bei 205,28 €, was im Vergleich zu 2009 einem Anstieg von 2,1% entspricht.

Die niedrigsten Gebühren werden in Lana (111,00 €) eingehoben, gefolgt von Gargazon (120,00 €) und Laurein (125,40 €). Die Gemeinden mit den höchsten Abwassergebühren sind hingegen Niederdorf (308,00 €), Welsberg-Taisten (308,00 €) und Kaltern an der Weinstraße (303,48 €).

Die vorteilhaftesten Tarife finden sich in den Gemeinden des Meraner Raumes, die teuersten in einigen touristischen Gemeinden (Kaltner an der Weinstraße, Niederdorf, Olang) oder Randgemeinden (Graun im Vinschgau, Innichen, Kurtatsch an der Weinstraße, Prettau, Sexten, Stills, Villnöß). Diese Verteilung legt den Schluss nahe, dass die Menge der zu klärenden Abwässer und die Entfernung zu den Kläranlagen eine bedeutende Rolle bei der Festlegung der Tarifsätze spielen.

2.2 Le tariffe per fognatura e depurazione

La tariffa acque reflue comprende le tariffe per fognatura e depurazione. Nel 2010 l'importo medio di tale tariffa è risultato pari a 205,28 €, aumentando quindi rispetto al 2009 del 2,1%.

La tariffa più bassa in assoluto è applicata dal comune di Lana (111,00 €), seguita da Gargazzone (120,00 €) e Lauregno (125,40 €). Il comune invece dove viene rilevata la tariffa più alta è quello di Villabassa (308,00 €), seguito da Monguelfo-Tesido (308,00 €) e Caldaro s.s.d.v. (303,48 €).

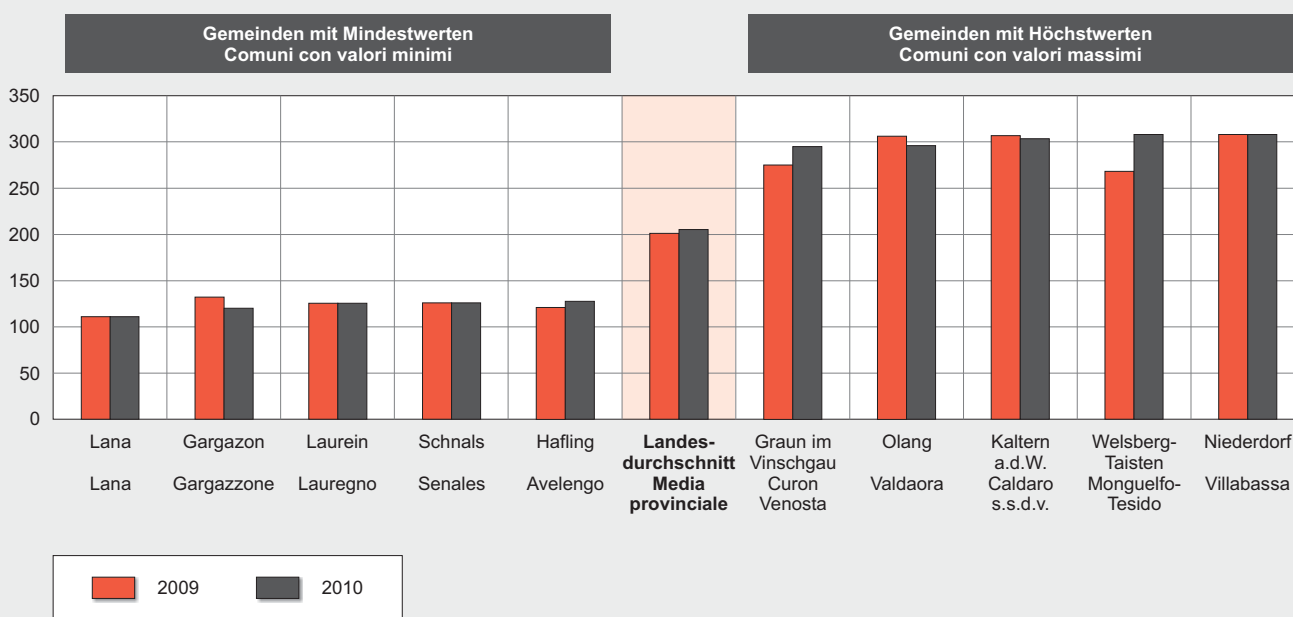
Le tariffe meno care si registrano soprattutto tra i comuni del meranese, quelle più care tra alcuni comuni fortemente turistici (Caldaro s.s.d.v., Valdaora, Villabassa), oppure piuttosto marginali (Cortaccia s.s.d.v., Curon Venosta, Funes, Predoi, San Candido, Sesto, Stelvio). Sembra quindi che la quantità di acque reflue da trattare e la distanza dagli impianti di depurazione rivestano un ruolo importante nella fissazione delle aliquote tariffarie.

Graf. 8 Abwassergebühren der Gemeinden für eine Beispielfamilie - 2009 und 2010

Die fünf Erst- und Letztplatzierten der Rangordnung; Beträge in Euro

Tariffa comunale per fognatura e depurazione per una famiglia tipo - 2009 e 2010

Primi ed ultimi cinque comuni della graduatoria; valori in euro



Quelle: Auswertung der Beobachtungsstelle für Preise und Tarife auf Basis der Daten der einzelnen Gemeinden
 Fonte: Elaborazione Osservatorio prezzi e tariffe su dati dei singoli Comuni

© astat 2010 - sr



2.3 Gebühren für die Hausmüllentsorgung

Im Vergleich zum Jahr 2009 hat die durchschnittliche von den Gemeinden angewandte Gebühr im Jahr 2010 (102,69 €) um 2,4% zugenommen.

2.3 Le tariffe per smaltimento rifiuti

Rispetto al 2009 la tariffa media applicata dai comuni nel 2010 (102,69 €) registra un incremento del 2,4%.

Die günstigsten Tarife (zwischen 40,00 und 60,00 Euro) finden sich in den Gemeinden Ahrntal, Pfalzen, Enneberg, Prad am Stilfserjoch und Martell.

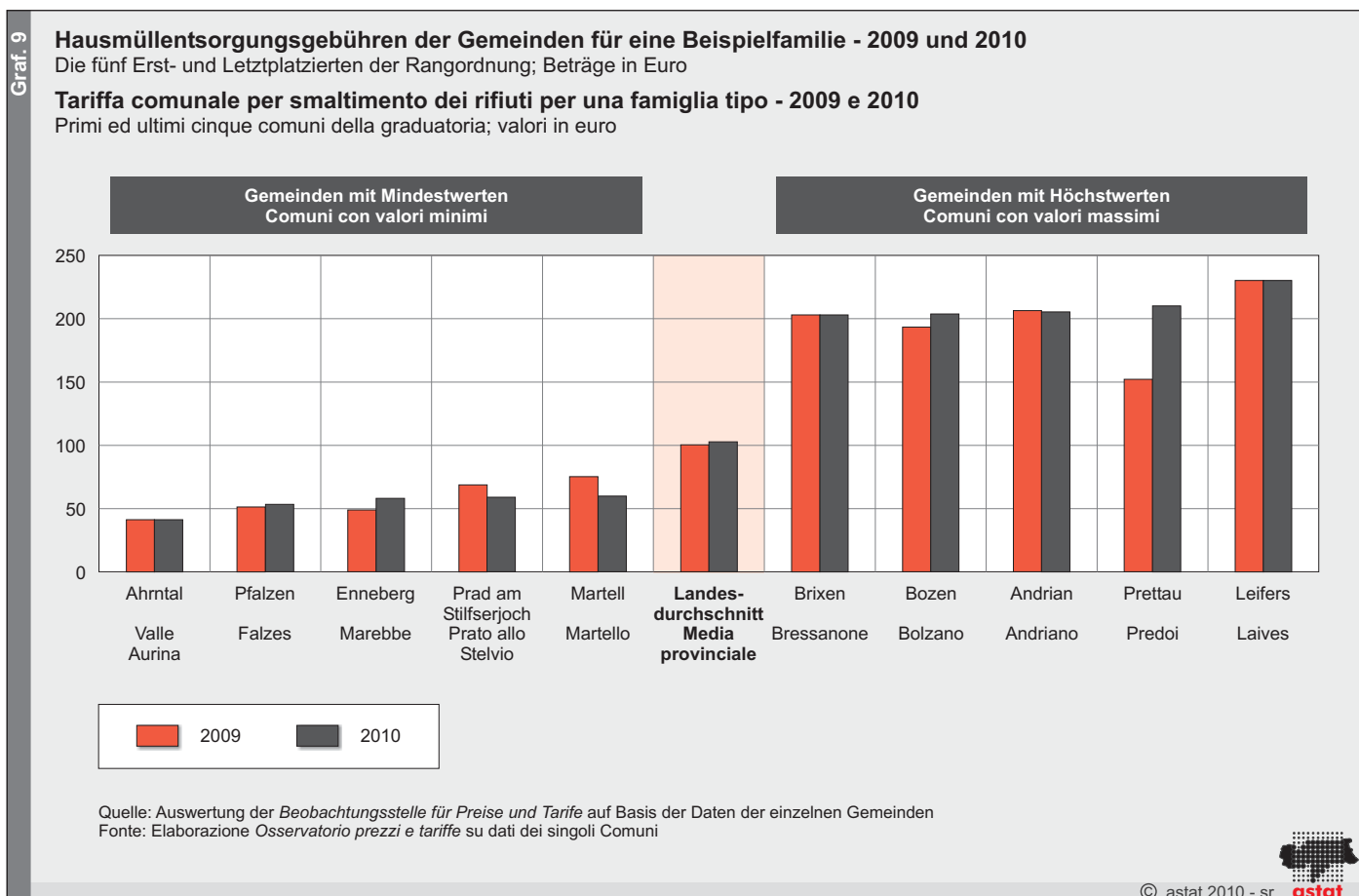
Die teuersten Mülltarife (zwischen 203,00 und 230,00 Euro) findet man in den Gemeinden Brixen, Bozen, Andrian, Prettau und Leifers.

Zur Berechnung der Gebühren für die Hausmüllentsorgung wird nicht die von der Gemeinde vorgesehene minimale Entleerung herangezogen, sofern diese über dem Parameterwert liegt, sondern jene 300 Liter pro Person laut Tabelle 2.⁽⁵⁾

Le tariffe meno care si registrano nei comuni di Valle Aurina, Falzes, Marebbe, Prato allo Stelvio e Martello, rilevando valori compresi fra 40,00 e 60,00 euro.

Le tariffe più care si rilevano invece a Bressanone, Bolzano, Andriano, Predoi e Laives, registrando valori tra 203,00 e 230,00 euro.

Nel conteggio della tariffa dei rifiuti solidi non viene applicato lo svuotamento minimo previsto dal comune nel caso in cui questo sia superiore al valore di parametro, ma quello di 300 litri per persona come da Tabella 2.⁽⁵⁾



2.4 Kommunalen IRPEF-Zuschlag

Diese Lokalsteuer wird im Jahr 2010 von 15 Gemeinden, mit einem Mindestsatz von 0,10% in Meran und einem Höchstsatz von 0,50% im Sarntal, eingehoben. Es fällt auf, dass keine der 15 Gemeinden den Steuersatz seit dem Vorjahr geändert hat.

Somit bleibt der Durchschnitt unverändert bei 133,33 € Werden bei der Berechnung des Durchschnitts auch die Gemeinden berücksichtigt, welche keinen

2.4 L'addizionale comunale sull'IRPEF

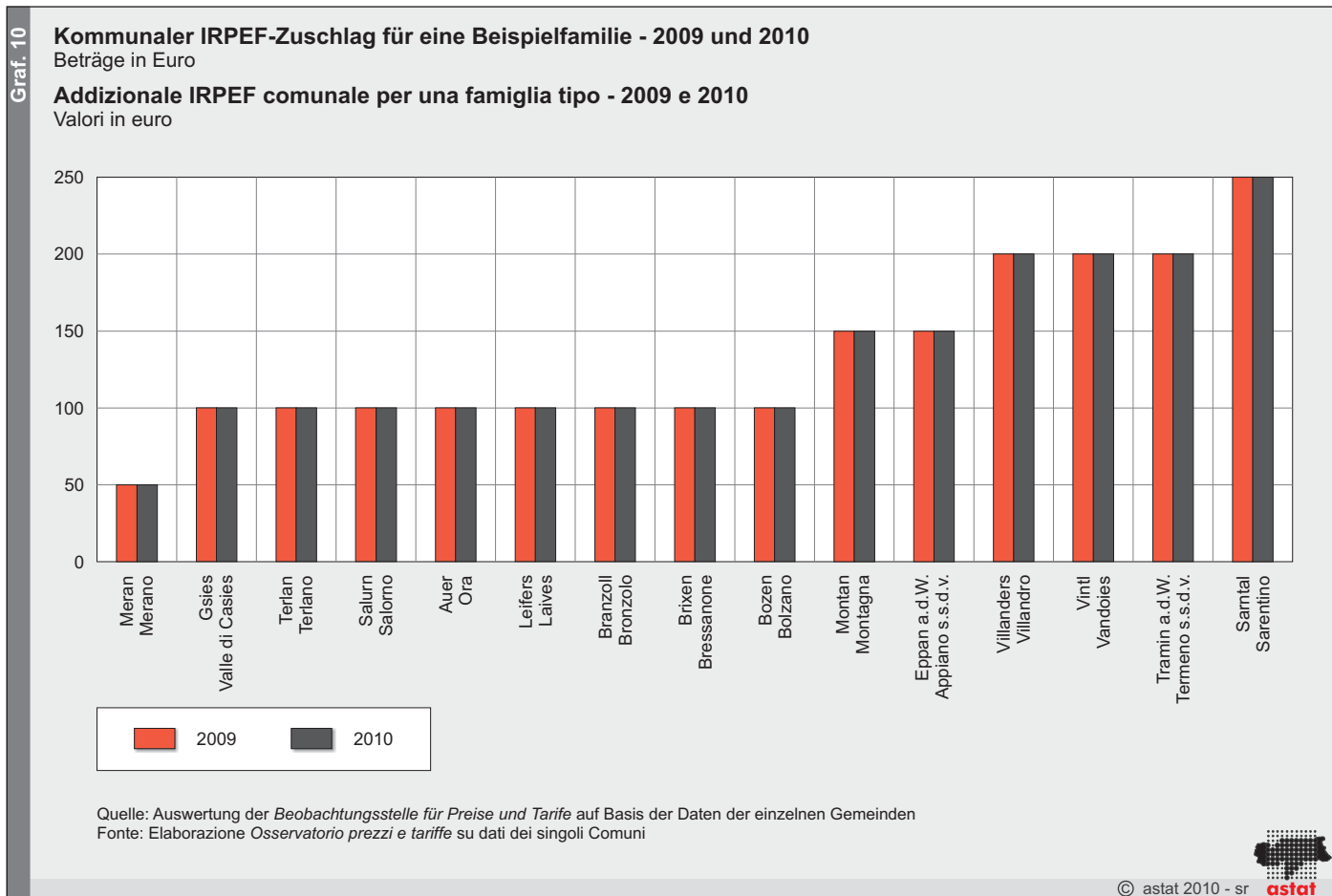
Nel 2010 questa imposta locale viene applicata solamente da parte di 15 comuni, con un'addizionale minima dello 0,10% per Merano, e una massima dello 0,50% a Sarentino. Emerge che nessuno dei 15 comuni abbia aumentato questa imposta.

L'importo medio è rimasto pari a 133,33 €. Se nel calcolo della media si considerassero anche i comuni che non applicano l'addizionale IRPEF (tutti i 116 co-

⁽⁵⁾ Bei der Berechnung können, gerade weil sie standardisiert ist, Vergünstigungen in besonderen Fällen nicht berücksichtigt werden, wie z.B. die Verwendung von Press-Containern und die Kompostierung.
Nel conteggio, proprio perché standardizzato, non è possibile considerare agevolazioni per casistiche particolari quali, nel caso specifico, l'utilizzo di press-container e la raccolta di compost.

IRPEF-Zuschlag einheben (d.h. alle 116 Gemeinden),
liegt der Mittelwert für 2010 bei 17,24 €

muni), il valore medio del 2010 sarebbe pari a 17,24
€



Martina Unterkircher

Bezugsparemeter (Beispielfamilie) für die Berechnung der Tarife - 2006-2010**Parametri di riferimento (famiglia tipo) per la determinazione delle tariffe - 2006-2010**

PARAMETER		PARAMETRI
Familienmitglieder	4	Componenti familiari
davon <i>Erwerbstätige</i>	2	<i>di cui: occupati</i>
<i>Kinder</i>	2	<i>bambini</i>
Trinkwasserverbrauch (50 m ³ /Person) (a)	200 m ³	Consumo di acqua potabile (50 m ³ /persona) (a)
Abwasser (50 m ³ /Person) (a)	200 m ³	Fognatura e depurazione (50 m ³ /persona) (a)
Haushaltsmüll (300 l/Person) (a)	1.200 l	Rifiuti solidi urbani (300 l/persona) (a)
Bruttoeinkommen (a)	50.000 Euro	Reddito lordo familiare (a)
Erstwohnung im Eigentum		Prima abitazione di proprietà
Fläche	100 m ²	Superficie
Katasterertrag aufgewertet mit 5%	800 Euro	Rendita catastale rivalutata del 5%
Kategoriekoeffizient	100	Coefficiente di categoria

(a) Werte im Jahresdurchschnitt
Valori in media annua

Methodik

Die Angaben der Tarife von 2010 wurden von den einzelnen Gemeinden oder den zuständigen Landesämtern geliefert. Die Beobachtungsstelle für Preise und Tarife hat die Berechnungen auf standardisierter Basis unter Anwendung der in Tab. 2 angeführten Parameter durchgeführt. Somit kann ein territorialer Vergleich der angewandten Tarife durchgeführt werden.

Alle in dieser Mitteilung angeführten Tarife wurden unter Verwendung dieser Familienkonstellation berechnet.

Die Durchschnitte verstehen sich als einfache Mittel der standardisierten Tarife und Steuern auf Gemeindeebene für diese Beispielfamilie.

Die Gemeindetarife werden sowohl im Rahmen einer Zusammenfassung als auch mittels einer kurzen Analyse nach Tariftyp untersucht. Nicht berücksichtigt wurde, ob die Gemeinden zur Abdeckung der Kosten, die bei der Bereitstellung von Dienstleistungen für die ansässigen Familien entstehen, auch alternative Möglichkeiten haben. Verfügt eine Gemeinde z.B. über eigene Einnahmequellen, so hat sie demnach die Möglichkeit, den Bürgern nicht alle effektiv angefallenen Kosten für die Dienstleistung anzurechnen. Werden die Dienstleistungen hingegen von Gemeindebetrieben angeboten, so ist es wahrscheinlicher, dass die für die Dienstleistungserbringung anfallenden Kosten zur Gänze auf die Konsumenten, d.h. Haushalte oder Unternehmen, abgewälzt werden.

Anmerkung: In dieser Mitteilung wurden einige Werte aus dem Vorjahr überarbeitet.

Metodologia

Le segnalazioni relative alle tariffe del 2010 sono state effettuate dai singoli comuni, oppure dagli uffici provinciali competenti. L'Osservatorio prezzi e tariffe ha provveduto ad effettuare i conteggi su base standardizzata, utilizzando i parametri indicati in Tab. 2, al fine di consentire il confronto territoriale delle tariffe applicate.

Tutte le tariffe proposte nel presente notiziario fanno quindi riferimento a tale condizione familiare tipo.

I valori medi sono medie semplici di tariffe ed imposte standardizzate a livello comunale per la famiglia tipo.

Le tariffe comunali vengono proposte sia mediante un riepilogo complessivo, sia mediante una breve analisi per tipologia di tariffa. Quello che non viene considerato è la disponibilità, da parte dei singoli comuni, di modalità alternative a quella di imposizione tariffaria per far fronte ai costi generati dalla fornitura di un servizio alle famiglie residenti. In effetti, se un Comune dispone di una fonte di reddito propria, non è detto che faccia ricadere sulle famiglie il costo reale per la fornitura dei servizi. Per contro, quando i servizi vengono offerti da società municipalizzate, sarà molto più verosimile che i costi generati dalla fornitura dei servizi vengano scaricati completamente sui consumatori, famiglie o imprese che esse siano.

Nota: nel presente notiziario sono stati rivisti alcuni valori dell'anno precedente.

Tab. 2

Gemeindetarife für das Wohnen und Lokalsteuern für eine Beispielfamilie - 2009 und 2010

Beträge in Euro

Tariffe comunali attinenti all'abitazione ed alle imposte locali per una famiglia tipo - 2009 e 2010

Valori in euro

GEMEINDEN	Trinkwasser (a) Acqua potabile (a)				Abwasser Fognatura e depurazione				
	2010	Absolute Veränderung Variazione assoluta 2009	Rangordnung Graduatoria		2010	Absolute Veränderung Variazione assoluta 2009	Rangordnung Graduatoria		
			2009	2010			2009	2010	
001	Aldein	86,00	-	49	52	220,00	-	37	37
002	Andrian	130,00	6,00	15	14	186,00	-18,00	52	75
003	Altrei	56,00	-	82	86	216,00	-	44	47
004	Eppan a.d.W.	89,60	-28,20	22	45	195,80	24,20	79	69
005	Hafling	55,00	-	83	88	127,60	6,60	115	112
006	Abtei	73,56	9,60	78	64	181,44	35,18	104	77
007	Barbian	44,00	-4,40	91	97	176,00	-17,60	64	80
008	Bozen	56,42	6,05	90	85	147,40	-5,15	100	105
009	Prags	-	-	114	114	166,00	24,00	106	92
010	Brenner	94,00	-6,00	34	41	208,00	-18,00	34	52
011	Brixen	113,74	-	25	26	225,28	-	35	33
012	Branzoll	92,00	1,80	42	43	148,00	-18,80	86	104
013	Bruneck	74,75	-	61	63	270,60	11,00	14	10
014	Kuens	86,46	12,06	62	50	168,00	34,20	110	90
015	Kaltern a.d.W.	92,98	-8,18	33	42	303,48	-3,24	2	3
016	Freienfeld	88,00	-11,00	37	46	217,80	-	42	44
017	Sand in Taufers	64,00	-6,40	66	77	276,00	-	7	6
018	Kastelbell-Tschars	94,60	4,40	42	40	202,40	19,80	74	59
019	Kastelruth	173,80	15,80	5	4	194,00	2,00	66	70
020	Tschermrs	46,20	-	94	95	176,00	22,00	96	80
021	Kiens	105,60	9,60	40	34	204,80	50,80	96	57
022	Klausen	122,00	14,00	31	17	264,00	-	11	14
023	Karneid	120,01	-	19	20	231,60	-	31	29
024	Kurtatsch a.d.W.	88,00	-	45	46	264,00	-26,00	4	14
025	Kurtinig a.d.W.	76,45	-	57	60	202,40	-	53	59
026	Corvara	110,00	-	28	27	162,80	-	88	97
027	Graun im Vinschgau	80,40	1,20	54	56	294,80	19,80	8	5
028	Toblach	72,60	-	63	65	264,00	22,00	23	14
029	Neumarkt	74,80	-	59	62	259,60	35,20	36	18
030	Pfalzen	72,60	2,20	66	65	224,40	-22,00	22	34
031	Völs am Schlern	110,00	-	28	27	170,00	-	81	87
032	Franzensfeste	66,00	-	73	75	166,00	-	87	92
033	Villnöß	116,60	-	23	23	257,40	-	15	20
034	Gais	53,90	-	86	90	253,00	-	16	23
035	Gargazon	82,28	7,48	59	55	120,00	-12,00	111	115
036	Glurns	37,40	-	106	106	129,60	-	112	111
037	Latsch	68,00	9,20	80	73	214,40	19,60	60	49
038	Algund	110,00	-	28	27	187,60	0,20	72	74
039	Lajen	220,00	-	2	2	242,00	-	23	26
040	Leifers	86,17	-	48	51	167,16	-	85	91
041	Lana	63,80	9,65	85	78	111,00	-	116	116
042	Laas	38,00	-	104	104	262,00	-	13	17
043	Laurein	24,20	-	110	109	125,40	-	114	114
044	Lüsen	48,40	-	91	92	198,00	-17,60	45	64
045	Margreid a.d.W.	121,00	-	17	19	217,80	-0,20	41	44
046	Mals	48,40	4,40	97	92	147,40	-	102	105
047	Enneberg	99,00	-	37	37	253,60	2,80	20	22
048	Marling	108,00	36,00	65	33	220,00	12,00	49	37
049	Martell	55,00	-	83	88	210,00	-	47	51
050	Mölten	158,00	6,00	6	6	174,00	-	78	83
051	Meran	80,00	-	52	57	186,00	-	73	75
052	Welsberg-Taisten	140,80	20,80	20	11	308,00	40,00	9	1
053	Montan	142,40	-	8	10	147,40	-	102	105
054	Moos i.P.	209,33	-0,67	3	3	222,42	2,42	37	36
055	Nals	70,00	-	71	71	170,00	14,00	94	87
056	Naturns	82,94	-	50	54	223,08	6,60	43	35
057	Natz-Schabs	39,60	-4,40	97	103	231,00	-21,00	19	30
058	Welschnofen	96,00	5,80	42	39	200,00	8,00	66	61
059	Deutschnofen	132,00	-	9	13	192,00	-	66	72
060	Auer	104,00	5,00	37	35	231,00	-	32	30

Gemeindetarife für das Wohnen und Lokalsteuern für eine Beispielfamilie - 2009 und 2010

Beträge in Euro

Tariffe comunali attinenti all'abitazione ed alle imposte locali per una famiglia tipo - 2009 e 2010

Valori in euro

Müllentsorgung Smaltimento rifiuti				IRPEF-Zuschlag Addizionale IRPEF				Insgesamt Totale				COMUNI
2010	Absolute Veränderung	Rangordnung Graduatoria		2010	Absolute Veränderung	Rangordnung Graduatoria		2010	Absolute Veränderung	Rangordnung Graduatoria		
	Variazione assoluta	2009	2010		Variazione assoluta	2009	2010		Variazione assoluta	2009	2010	
83,60	-	79	83	-	-	-	-	389,60	-	54	60	Aldino
205,35	-0,97	2	3	-	-	-	-	521,35	-12,97	12	15	Andriano
86,60	-	72	79	-	-	-	-	358,60	-	77	83	Anterivo
102,30	-	43	44	150,00	-	5	5	537,70	-4,00	11	12	Appiano s.s.d.v.
94,80	-3,62	51	59	-	-	-	-	277,40	2,98	108	108	Avelengo
91,44	-	62	67	-	-	-	-	346,44	44,78	102	87	Badia
71,57	-	97	102	-	-	-	-	291,57	-22,00	97	105	Barbiano
203,73	10,28	4	4	100,00	-	7	7	507,55	11,18	20	19	Bolzano
106,68	1,87	39	37	-	-	-	-	272,68	25,87	114	110	Braies
97,62	-	52	51	-	-	-	-	399,62	-24,00	40	57	Brennero
203,01	-	3	5	100,00	-	7	7	642,03	-	3	2	Bressanone
103,09	-	41	42	100,00	-	7	7	443,09	-17,00	30	37	Bronzolo
121,88	-	23	22	-	-	-	-	467,23	11,00	31	31	Brunico
119,08	-12,60	19	23	-	-	-	-	373,54	33,66	86	73	Caines
93,92	2,28	60	61	-	-	-	-	490,38	-9,14	19	21	Caldaro s.s.d.v.
79,64	-	88	90	-	-	-	-	385,44	-11,00	51	63	Campo di Trens
68,44	18,24	112	104	-	-	-	-	408,44	11,84	50	53	Campo Tures
92,84	3,96	67	64	-	-	-	-	389,84	28,16	75	59	Castelbello-Ciardes
67,56	-3,80	98	106	-	-	-	-	435,36	14,00	41	39	Castelrotto
94,88	-20,44	27	58	-	-	-	-	317,08	1,56	95	96	Cermes
68,64	4,18	106	103	-	-	-	-	379,04	64,58	96	69	Chienes
134,30	-	17	18	-	-	-	-	520,30	14,00	18	16	Chiusa
130,40	-	20	19	-	-	-	-	482,01	-	22	23	Cornedo all'Isarco
125,40	-6,60	18	20	-	-	-	-	477,40	-32,60	16	27	Cortaccia s.s.d.v.
83,60	-	79	83	-	-	-	-	362,45	-	74	82	Cortina s.s.d.v.
90,10	-	65	71	-	-	-	-	362,90	-	73	81	Corvara in Badia
110,00	-	33	31	-	-	-	-	485,20	21,00	29	22	Curon Venosta
64,90	2,38	108	108	-	-	-	-	401,50	24,38	59	56	Dobbiaco
76,24	-	92	95	-	-	-	-	410,64	35,20	63	50	Egna
53,23	1,84	111	115	-	-	-	-	350,23	-17,96	70	85	Falzes
92,20	-	59	65	-	-	-	-	372,20	-	67	74	Fiè allo Sciliar
96,00	-	55	55	-	-	-	-	328,00	-	93	90	Fortezza
95,70	-	56	57	-	-	-	-	469,70	-	27	30	Funes
71,92	5,92	103	101	-	-	-	-	378,82	5,92	65	70	Gais
104,90	4,50	48	41	-	-	-	-	307,18	-0,02	100	100	Gargazzone
77,46	31,40	114	94	-	-	-	-	244,46	31,40	116	115	Glörenza
84,92	-	77	80	-	-	-	-	367,32	28,80	87	77	Laces
117,04	-	25	25	-	-	-	-	414,64	0,20	43	47	Lagundo
96,14	-	54	54	-	-	-	-	558,14	-	10	11	Laion
230,14	-	1	1	100,00	-	7	7	583,47	-	7	8	Laives
84,38	-	78	82	-	-	-	-	259,18	9,66	113	113	Lana
91,34	-	63	68	-	-	-	-	391,34	-	52	58	Lasa
101,20	-	44	45	-	-	-	-	250,80	-	112	114	Lauregno
78,76	-	89	92	-	-	-	-	325,16	-17,60	83	92	Luson
106,92	-	36	36	-	-	-	-	445,72	-0,20	34	34	Magrè s.s.d.v.
83,23	2,12	83	87	-	-	-	-	279,03	6,52	110	107	Malles Venosta
58,00	9,15	113	114	-	-	-	-	410,60	11,95	49	51	Marebbe
95,90	1,81	57	56	-	-	-	-	423,90	49,81	64	46	Marlengo
59,72	-15,57	93	112	-	-	-	-	324,72	-15,57	85	94	Martello
143,24	0,21	13	15	-	-	-	-	475,24	6,21	28	29	Meltina
192,03	-	5	6	50,00	-	16	15	508,03	-	17	18	Merano
83,34	0,18	82	86	-	-	-	-	532,14	60,98	26	13	Mongueffo-Tesido
134,77	-	16	17	150,00	-	5	5	574,57	-	9	10	Montagna
82,58	1,82	86	88	-	-	-	-	514,33	3,57	15	17	Moso in Passiria
108,68	-	34	33	-	-	-	-	348,68	14,00	88	86	Nalles
125,00	-	22	21	-	-	-	-	431,02	6,60	39	43	Naturno
107,20	-	35	35	-	-	-	-	377,80	-25,40	47	72	Naz-Sciaves
84,48	-14,46	50	81	-	-	-	-	380,48	-0,66	58	67	Nova Levante
88,44	2,08	73	74	-	-	-	-	412,44	2,08	45	49	Nova Ponente
90,87	0,23	64	69	100,00	-	7	7	525,87	5,23	14	14	Ora

Gemeindetarife für das Wohnen und Lokalsteuern für eine Beispielfamilie - 2009 und 2010

Beträge in Euro

Tariffe comunali attinenti all'abitazione ed alle imposte locali per una famiglia tipo - 2009 e 2010

Valori in euro

GEMEINDEN	Trinkwasser (a) Acqua potabile (a)				Abwasser Fognatura e depurazione				
	2010	Absolute Veränderung Variazione assoluta 2009	Rangordnung Graduatoria		2010	Absolute Veränderung Variazione assoluta 2009	Rangordnung Graduatoria		
			2009	2010			2009	2010	
061	St. Ulrich	58,42	-5,84	76	81	180,68	-31,93	46	78
062	Partschins	66,00	-	73	75	206,00	12,00	62	54
063	Percha	22,00	-4,40	109	111	270,00	17,00	16	11
064	Plaus	70,00	4,00	73	71	176,00	-	76	80
065	Waidbruck	90,00	-10,00	34	44	200,00	-20,00	37	61
066	Burgstall	63,80	-	79	78	154,00	-	96	101
067	Prad am Stilfserjoch	42,00	-	101	101	162,80	-	88	97
068	Prettau	24,20	-	110	109	272,58	-5,02	6	9
069	Proveis	44,00	-	97	97	145,20	-	105	109
070	Ratschings	58,50	-11,80	70	80	171,40	-	80	86
071	Rasen-Antholz	36,80	-	107	107	215,60	-22,00	26	48
072	Ritten	110,00	-2,50	26	27	194,00	-	62	70
073	Riffian	143,10	23,30	21	8	146,00	-9,20	95	108
074	Mühlbach	128,00	-	11	15	252,00	18,00	28	24
075	Rodeneck	46,40	-	93	94	206,00	-2,00	49	54
076	Salurn	118,80	30,80	45	22	259,60	59,40	54	18
077	Innichen	55,22	3,52	89	87	268,18	1,32	10	12
079	Jenesien	229,98	-	1	1	230,00	-	33	32
080	St. Leonhard i.P.	70,40	-	66	69	154,00	-	96	101
081	St. Lorenzen	72,00	-4,00	58	68	180,00	-	75	79
082	St. Martin i.T.	57,20	-	81	83	233,00	-	30	28
083	St. Martin i.P.	134,20	8,80	14	12	160,82	0,22	91	99
084	St. Pankraz	-	-	114	114	205,26	11,20	61	56
085	St. Christina in Gröden	58,40	14,20	96	82	198,60	5,60	65	63
086	Samtal	116,00	-	24	24	174,00	16,00	93	83
087	Schenna	76,00	6,00	71	61	164,00	24,00	107	95
088	Mühlwald	44,00	2,00	101	97	254,40	1,80	18	21
089	Wolkenstein in Gröden	57,10	3,52	87	84	220,00	20,00	55	37
091	Schnals	-	-	114	114	125,84	-	113	113
092	Sexten	85,80	4,40	51	53	275,00	-11,00	5	7
093	Schlanders	88,00	8,80	54	46	220,00	-	37	37
094	Schluderns	68,00	4,00	77	73	132,00	-4,00	108	110
095	Stilfs	41,80	-	103	102	275,00	11,00	11	7
096	Terenten	35,20	-	108	108	198,00	22,00	76	64
097	Terlan	165,00	-	4	5	170,00	-22,00	66	87
098	Tramin a.d.W.	150,00	-	7	7	220,00	29,44	71	37
099	Tisens	72,60	-	63	65	265,32	60,52	51	13
100	Tiers	78,50	-	56	58	166,00	30,00	108	92
101	Tirol	45,00	-	95	96	208,00	16,00	66	52
102	Truden im Naturpark	110,00	10,00	34	27	217,80	49,80	83	44
103	Taufers im Münstertal	22,00	-	112	111	164,00	-4,00	83	95
104	Ulten	70,40	-	66	69	211,20	11,20	55	50
105	Pfatten	143,00	13,00	10	9	198,00	-	57	64
106	Olang	78,00	-2,00	52	59	296,00	-10,00	3	4
107	Pfitsch	88,00	-	45	46	198,00	-	57	64
108	Ahrntal	52,65	-	88	91	220,00	-16,00	27	37
109	Gsies	38,00	-	104	104	220,00	-21,00	25	37
110	Vintl	114,00	-13,60	12	25	233,20	-	29	27
111	Vahrn	119,68	-1,10	18	21	158,40	-	92	100
112	Vöran	99,00	6,60	41	37	171,60	8,80	88	85
113	Niederdorf	22,00	-	112	111	308,00	-	1	1
114	Villanders	103,40	-7,60	27	36	204,60	-5,40	47	58
115	Sterzing	122,00	-	16	17	196,00	-	59	68
116	Feldthurns	127,60	-	12	16	250,80	-	20	25
117	Wengen	110,00	4,00	32	27	188,00	19,20	82	73
118	U.L.Frau i.W.-St.Felix	44,00	-	97	97	151,80	-	101	103

(a) In den Gemeinden Prags, Schnals und St. Pankraz werden keine variablen Spesen in Rechnung gestellt, da der Dienst von externen Institutionen durchgeführt wird. Nei comuni di Braies, Senales e S. Pancrazio non vengono conteggiate spese variabili in quanto il servizio è affidato ad istituzioni esterne.

Quelle: Auswertung der Beobachtungsstelle für Preise und Tarife auf Basis der Daten der einzelnen Gemeinden
Fonte: elaborazione Osservatorio prezzi e tariffe su dai dei singoli comuni

Gemeindetarife für das Wohnen und Lokalsteuern für eine Beispielfamilie - 2009 und 2010

Beträge in Euro

Tariffe comunali attinenti all'abitazione ed alle imposte locali per una famiglia tipo - 2009 e 2010

Valori in euro

Müllentsorgung Smaltimento rifiuti				IRPEF-Zuschlag Addizionale IRPEF				Insgesamt Totale				COMUNI
2010	Absolute Veränderung	Rangordnung Graduatoria		2010	Absolute Veränderung	Rangordnung Graduatoria		2010	Absolute Veränderung	Rangordnung Graduatoria		
	Variazione assoluta	2009	2010		Variazione assoluta	2009	2010		Variazione assoluta	2009	2010	
116,75	3,01	30	26	-	-	-	-	355,84	-34,77	53	84	Ortisei
152,20	-	10	11	-	-	-	-	424,20	12,00	44	45	Parcines
79,64	6,54	95	90	-	-	-	-	371,64	19,14	80	75	Perca
86,98	-	70	78	-	-	-	-	332,98	4,00	92	89	Plaus
154,00	-	9	10	-	-	-	-	444,00	-30,00	25	36	Ponte Gardena
93,48	0,60	58	63	-	-	-	-	311,28	0,60	98	98	Postal
58,88	-9,93	100	113	-	-	-	-	263,68	-9,93	109	112	Prato allo Stelvio
210,12	58,00	11	2	-	-	-	-	506,90	52,98	32	20	Predoi
101,20	-	44	45	-	-	-	-	290,40	-	104	106	Proves
88,44	-	68	74	-	-	-	-	318,34	-11,80	90	95	Racines
74,35	1,26	96	97	-	-	-	-	326,75	-20,74	82	91	Rasun Anterselva
61,86	-	109	110	-	-	-	-	365,86	-2,50	69	78	Renon
98,82	-7,86	37	49	-	-	-	-	387,92	6,24	57	62	Rifiano
96,67	9,70	71	53	-	-	-	-	476,67	27,70	33	28	Rio di Pusteria
81,48	2,86	90	89	-	-	-	-	333,88	0,86	89	88	Rodengo
149,29	11,22	15	12	100,00	-	7	7	627,69	101,42	13	5	Salorno
89,05	8,48	87	73	-	-	-	-	412,45	13,32	48	48	S.Candido
114,93	-	28	27	-	-	-	-	574,91	-	8	9	S.Genesio Atesino
83,60	-	79	83	-	-	-	-	308,00	-	99	99	S.Leonardo in Passiria
73,04	12,43	110	99	-	-	-	-	325,04	8,43	94	93	S.Lorenzo di Sebato
155,20	-	8	9	-	-	-	-	445,40	-	35	35	S.Martino in Badia
87,67	19,66	102	76	-	-	-	-	382,69	28,68	79	65	S.Martino in Passiria
97,75	-3,01	47	50	-	-	-	-	303,01	8,19	103	102	S.Pancrazio
149,26	-2,47	12	13	-	-	-	-	406,26	17,33	55	54	S.Cristina Val Gardena
138,68	13,43	21	16	250,00	-	1	1	678,68	29,43	2	1	Sarentino
60,81	-3,73	105	111	-	-	-	-	300,81	26,27	107	103	Scena
105,20	24,20	85	39	-	-	-	-	403,60	28,00	62	55	Selva dei Molini
87,47	-	69	77	-	-	-	-	364,57	23,52	84	79	Selva di Val Gardena
91,56	-	61	66	-	-	-	-	217,40	-	115	116	Senales
118,36	-	24	24	-	-	-	-	479,16	-6,60	21	25	Sesto
75,59	2,07	94	96	-	-	-	-	383,59	10,87	66	64	Silandro
73,95	-11,63	75	98	-	-	-	-	273,95	-11,63	105	109	Sluderno
65,63	-5,19	99	107	-	-	-	-	382,43	5,81	61	66	Stelvio
72,16	6,16	103	100	-	-	-	-	305,36	28,16	106	101	Terento
158,21	-1,01	7	8	100,00	-	7	7	593,21	-23,01	4	7	Terlano
62,74	-0,34	107	109	200,00	-	2	2	632,74	29,10	6	4	Termeno s.s.d.v.
93,86	12,85	84	62	-	-	-	-	431,78	73,37	78	42	Tesimo
190,21	27,79	6	7	-	-	-	-	434,71	57,79	60	40	Tires
111,28	-	32	30	-	-	-	-	364,28	16,00	81	80	Tirolo
106,00	2,00	40	38	-	-	-	-	433,80	61,80	68	41	Trodene nel parco naturale
107,53	-8,19	26	34	-	-	-	-	293,53	-12,19	101	104	Tubre
96,80	-	53	52	-	-	-	-	378,40	11,20	71	71	Ultimo
114,05	-	29	28	-	-	-	-	455,05	13,00	36	33	Vadana
105,14	61,89	115	40	-	-	-	-	479,14	49,89	38	26	Valdaora
102,56	-	42	43	-	-	-	-	388,56	-	56	61	Val di Vizze
41,30	-	116	116	-	-	-	-	313,95	-16,00	91	97	Valle Aurina
100,40	-	48	48	100,00	-	7	7	458,40	-21,00	24	32	Valle di Casies
90,17	0,50	66	70	200,00	-	2	2	637,37	-13,10	1	3	Vandoes
89,60	3,80	74	72	-	-	-	-	367,68	2,70	72	76	Varna
108,98	3,55	38	32	-	-	-	-	379,58	18,95	76	68	Verano
78,48	-	91	93	-	-	-	-	408,48	-	46	52	Villabassa
94,50	9,38	76	60	200,00	-	2	2	602,50	-3,62	5	6	Villandro
111,64	-	31	29	-	-	7	-	429,64	-	37	44	Vipiteno
101,02	-	46	47	-	-	-	-	479,42	-	23	24	Velturno
144,39	2,38	14	14	-	-	-	-	442,39	25,58	42	38	La Valle
68,20	-	101	105	-	-	-	-	264,00	-	111	111	Senale-S.Felice

(a) In den Gemeinden Prags, Schnals und St. Pankraz werden keine variablen Spesen in Rechnung gestellt, da der Dienst von externen Institutionen durchgeführt wird. Nei comuni di Braies, Senales e S. Pancrazio non vengono conteggiate spese variabili in quanto il servizio è affidato ad istituzioni esterne.

Quelle: Auswertung der Beobachtungsstelle für Preise und Tarife auf Basis der Daten der einzelnen Gemeinden
Fonte: elaborazione Osservatorio prezzi e tariffe su dai dei singoli comuni