



# Produzierendes Gewerbe Industria

# 14

Die in diesem Kapitel enthaltenen Daten zu den Arbeitsstätten und den Beschäftigten sind der **Arbeitsstättenzählung 2011** entnommen worden. Die Ergebnisse werden mit der vorherigen Arbeitsstättenzählung von 2001 verglichen. Für weitere Informationen zur Arbeitsstättenzählung siehe auch die Einleitung zu Kapitel 10.

Auf den Bereich „**Produzierendes Gewerbe**“ entfallen die Abschnitte **B** bis **F** der Klassifikation der Wirtschaftstätigkeiten (ATECO 2007). Sie umfassen die Gewinnung von Mineralien, das Verarbeitende Gewerbe, die Energieversorgung, die Wasserversorgung, Abwasser- und Abfallentsorgung sowie das Baugewerbe.

Seit November 2005 ist die Gesellschaft „Terna - Rete Elettrica Nazionale SpA“ mit der Verwaltung des gesamtstaatlichen Systems elektrischer Hochspannungsenergie betraut, das vorher die Gesellschaft GRTN (Gestore della Rete di Trasmissione Nazionale) betreute. Daher werden die Daten zu Produktion und Verbrauch von elektrischer Energie seit diesem Zeitpunkt direkt von Terna geliefert. Sie beinhalten die Zufuhr der lokalen Erzeuger.

Die Daten zum Verbrauch von **Erdgas** beziehen sich auf das Netz von „SNAM Rete Gas“ und werden vom „Ministero dello Sviluppo Economico - Dipartimento per l'Energia - Statistiche ed analisi energetiche e minerarie“ zur Verfügung gestellt.

Die Daten zum **Bergbau** werden vom Landesamt für Gewerbegebiete zur Verfügung gestellt, das die Meldungen der Bergwerke, Steinbrüche und Torfgruben sammelt.

I dati relativi alle sedi e agli addetti contenuti in questo capitolo sono ricavati dal **Censimento dell'industria e dei servizi 2011**. I risultati sono confrontati con il precedente censimento del 2001. Per ulteriori informazioni relativamente alla base informativa del "Censimento dell'industria e dei servizi" si vedano le note introduttive al capitolo 10.

Nel settore "**Industria**" rientrano le sezioni da **B** ad **F** della classificazione delle attività economiche (ATECO 2007) che comprendono le attività estrattive, manifatturiere, di fornitura di energia elettrica e gas, la fornitura di acqua e la gestione delle reti fognarie e dei rifiuti, e le attività del settore delle costruzioni.

Dal mese di novembre 2005 alla società Terna - Rete Elettrica Nazionale SpA sono affidati i compiti della gestione del sistema elettrico nazionale ad alta ed altissima tensione, che precedentemente venivano svolti dalla Società GRTN (Gestore della Rete di Trasmissione Nazionale). Pertanto a partire da tale data i dati relativi alla produzione e ai consumi di energia elettrica vengono forniti direttamente da Terna e comprendono gli apporti dei produttori locali.

I dati sul consumo di **gas naturale** si riferiscono alle quantità distribuite dalla rete di SNAM Rete Gas e sono resi disponibili dal Ministero dello Sviluppo Economico - Dipartimento per l'Energia - Statistiche ed analisi energetiche e minerarie.

Per l'**industria estrattiva** i valori vengono forniti dall'Ufficio provinciale aree produttive, che raccoglie le segnalazioni di miniere, cave e torbiere.



Die Daten zur **Forschung und Entwicklung (F&E)** sowie jene der **Informations- und Kommunikationstechnologien (IKT)** werden den vom ASTAT für das ISTAT durchgeführten Erhebungen entnommen.

Die F&E-Erhebung betrifft jene Unternehmen, öffentlichen Körperschaften und privaten Non-Profit-Organisationen, die effektiv F&E-Tätigkeiten durchgeführt haben oder solche Tätigkeiten durchgeführt haben könnten.

Die Aufwendungen für **Intra-Muros-Tätigkeiten** umfassen all jene Tätigkeiten, die das Unternehmen mit eigenem Personal und eigenen Geräten durchführt.

Die IKT-Erhebung ist eine Stichprobenerhebung der Unternehmen mit Sitz in Südtirol und mit mehr als 10 Mitarbeitern. Die so erhobenen Daten werden aufgrund spezieller statistischer Methoden auf die Grundgesamtheit der Unternehmen in Südtirol aufgerechnet.

I dati riguardanti la **ricerca e sviluppo (R&S)** e quelli sulle **tecnologie dell'informazione e della comunicazione (ICT)** provengono da rilevazioni effettuate da ASTAT per conto di ISTAT.

La rilevazione R&S riguarda le imprese, le istituzioni pubbliche e private che hanno effettivamente svolto o potrebbero aver svolto attività di R&S.

Per **attività intra-muros** si intendono tutte le attività di R&S svolte dalle imprese con proprio personale e con proprie attrezzature.

L'indagine ICT è di tipo campionario e l'unità di rilevazione è rappresentata dalle imprese con più di 10 addetti con sede in Alto Adige. I dati così rilevati vengono riportati all'universo delle imprese altoatesine tramite specifiche metodologie statistiche.



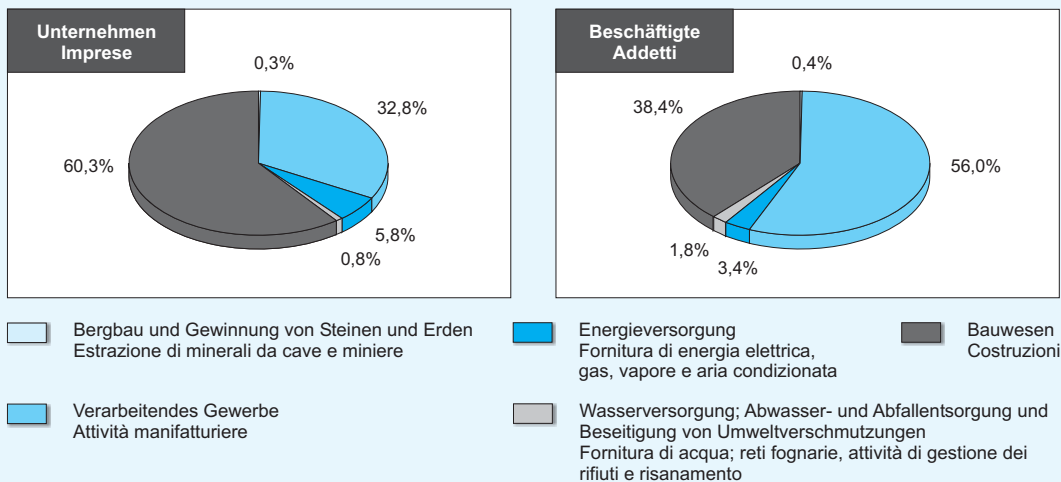
Graf. 14.a

**Unternehmen und Beschäftigte nach Wirtschaftsabschnitt (a) im Bereich „Produzierendes Gewerbe“ - Arbeitsstättenzählung 2011**

Prozentuelle Verteilung

**Imprese e addetti per sezione di attività economica (a) nel settore "Industria" - Censimento industria e servizi 2011**

Composizione percentuale



(a) Klassifikation der Wirtschaftstätigkeiten ATECO 2007  
Classificazione delle attività economiche ATECO 2007

© astat 2016 - sr



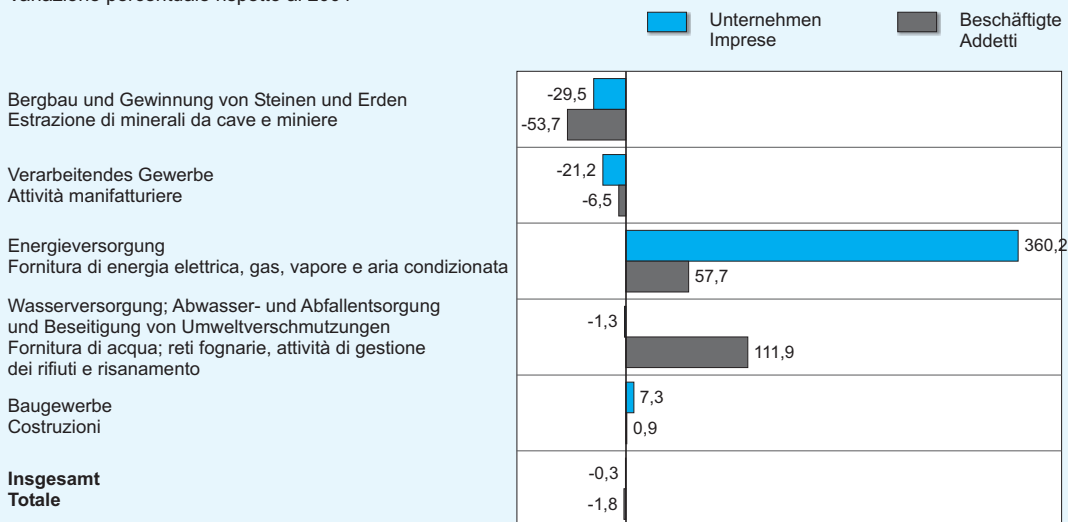
Graf. 14.b

**Unternehmen und Beschäftigte nach Wirtschaftsabschnitt (a) im Bereich „Produzierendes Gewerbe“ - Arbeitsstättenzählung 2011**

Prozentuelle Veränderung gegenüber 2001

**Imprese e addetti per sezione di attività economica (a) nel settore "Industria" - Censimento industria e servizi 2011**

Variazione percentuale rispetto al 2001



(a) Klassifikation der Wirtschaftstätigkeiten ATECO 2007  
Classificazione delle attività economiche ATECO 2007

© astat 2016 - sr



Tab. 14.1

**Unternehmen, Beschäftigte, Beschäftigte mit Arbeitsvertrag und Leiharbeiter nach Wirtschaftsabschnitt und Wirtschaftsabteilung (a) - Arbeitsstättenzählungen 2001 und 2011**
**Imprese, addetti, lavoratori esterni e temporanei per sezione e divisione di attività economica (a) - Censimenti industria e servizi 2001 e 2011**

WIRTSCHAFTSTÄTIGKEIT (a)	2001			
	Unternehmen	Beschäftigte	Beschäftigte mit Arbeitsvertrag	Leiharbeiter
	Imprese	Addetti	Lavoratori esterni	Lavoratori temporanei
<b>B Gewinnung von Mineralien</b>	<b>44</b>	<b>495</b>	<b>4</b>	<b>-</b>
<b>C Verarbeitendes Gewerbe</b>	<b>3.925</b>	<b>32.896</b>	<b>696</b>	<b>235</b>
10 Herstellung von Nahrungs- und Futtermitteln	320	4.659	68	25
11 Getränkeherstellung	54	842	22	-
13 Herstellung von Textilien	48	314	19	-
14 Herstellung von Bekleidung; Herstellung von Pelzwaren	93	326	2	-
15 Herstellung von Lederwaren u.ä.	31	62	-	-
16 Herstellung von Holz-, Flecht-, Korb- und Korkwaren (ohne Möbel)	1.432	6.712	215	7
17 Herstellung von Papier und Papierwaren	10	120	5	-
18 Herstellung von Druckerzeugnissen; Vervielfältigung von bespielten Ton-, Bild- und Datenträgern	164	1.510	57	5
19 Kokerei und Mineralölverarbeitung	4	95	4	-
20 Herstellung von chemischen Erzeugnissen	17	193	3	..
21 Herstellung von pharmazeutischen Erzeugnissen	1	4	1	-
22 Herstellung von Gummi- und Kunststoffwaren	42	1.286	13	1
23 Herstellung von anderen Waren aus nicht metallhaltigen Mineralen	143	2.039	26	35
24 Metallurgie	5	232	3	8
25 Herstellung von Metallerzeugnissen (ausgenommen Maschinen)	564	5.243	120	13
26 Herstellung von Datenverarbeitungsgeräten, elektronischen und optischen Erzeugnissen; elektromedizinische Geräte, Messinstrumente und Uhren	22	365	6	2
27 Herstellung von elektrischen Ausrüstungen und nichtelektrischen Haushaltsgeräten	29	661	11	-
28 Maschinenbau a.n.g.	99	3.108	36	11
29 Herstellung von Kraftwagen und Anhängern	7	1.303	3	105
30 Sonstiger Fahrzeugbau	3	68	-	-
31 Herstellung von Möbeln	229	1.453	25	1
32 Herstellung von sonstigen Waren	176	718	21	1
33 Reparatur, Instandhaltung und Installation von Maschinen und Ausrüstungen	432	1.583	36	21
<b>D Energieversorgung</b>	<b>118</b>	<b>1.191</b>	<b>37</b>	<b>3</b>
<b>E Wasserversorgung; Abwasser- und Abfallentsorgung und Beseitigung von Umweltverschmutzungen</b>	<b>77</b>	<b>455</b>	<b>42</b>	<b>4</b>
36 Wassersammlung, -aufbereitung und -versorgung	33	33	16	-
37 Abwasserentsorgung	10	57	2	4
38 Sammlung, Behandlung und Beseitigung von Abfällen; Rückgewinnung	33	359	24	-
39 Beseitigung von Umweltverschmutzungen und sonstige Entsorgung	1	6	-	-
<b>F Baugewerbe/Bau</b>	<b>5.305</b>	<b>20.903</b>	<b>446</b>	<b>83</b>
41 Hochbau	1.670	8.641	146	31
42 Tiefbau	79	924	10	-
43 Spezialisiertes Baugewerbe	3.556	11.338	290	52
<b>Insgesamt</b>	<b>9.469</b>	<b>55.940</b>	<b>1.225</b>	<b>325</b>

 (a) Klassifikation der Wirtschaftstätigkeiten ATECO 2007  
 Classificazione delle attività economiche ATECO 2007

Quelle: ISTAT, Auswertung des ASTAT



Tab. 14.1 - Fortsetzung / Segue

**Unternehmen, Beschäftigte, Beschäftigte mit Arbeitsvertrag und Leiharbeiter nach Wirtschaftsabschnitt und Wirtschaftsabteilung (a) - Arbeitsstättenzählungen 2001 und 2011****Imprese, addetti, lavoratori esterni e temporanei per sezione e divisione di attività economica (a) - Censimenti industria e servizi 2001 e 2011**

2011				ATTIVITÀ ECONOMICA (a)
Unternehmen Imprese	Beschäftigte Addetti	Beschäftigte mit Arbeitsvertrag Lavoratori esterni	Leiharbeiter Lavoratori temporanei	
<b>31</b>	<b>229</b>	<b>10</b>	<b>-</b>	<b>B Estrazione di minerali</b>
<b>3.094</b>	<b>30.758</b>	<b>323</b>	<b>279</b>	<b>C Attività manifatturiere</b>
284	5.583	35	96	10 Industrie alimentari
52	676	15	3	11 Industria delle bevande
55	289	6	-	13 Industrie tessili
62	148	1	-	14 Confezione di articoli di abbigliamento; confezione di articoli in pelle e pelliccia
15	30	1	-	15 Fabbricazione di articoli in pelle e simili
993	5.654	36	5	16 Industria del legno e dei prodotti in legno e sughero (esclusi i mobili); fabbricazione di articoli in paglia e materiali da intreccio
13	97	3	-	17 Fabbricazione di carta e di prodotti di carta
149	1.287	36	11	18 Stampa e riproduzione di supporti registrati
-	-	-	-	19 Fabbricazione di coke e prodotti derivanti dalla raffinazione del petrolio
19	204	12	1	20 Fabbricazione di prodotti chimici
1	12	-	-	21 Fabbricazione di prodotti farmaceutici di base e di preparati farmaceutici
34	1.273	7	2	22 Fabbricazione di articoli in gomma e materie plastiche
146	1.822	30	128	23 Fabbricazione di altri prodotti della lavorazione di minerali non metalliferi
10	387	5	-	24 Metallurgia
420	4.498	23	12	25 Fabbricazione di prodotti in metallo (esclusi macchinari e attrezzature)
29	506	12	3	26 Fabbricazione di computer e prodotti di elettronica e ottica; apparecchi elettromedicali, apparecchi di misurazione e di orologi
49	915	8	-	27 Fabbricazione di apparecchiature elettriche ed apparecchiature per uso domestico non elettriche
123	3.622	54	8	28 Fabbricazione di macchinari ed apparecchiature n.c.a.
14	1.206	5	9	29 Fabbricazione di autoveicoli, rimorchi e semirimorchi
7	10	-	-	30 Fabbricazione di altri mezzi di trasporto
164	981	4	-	31 Fabbricazione di mobili
208	806	13	-	32 Altre industrie manifatturiere
247	752	17	1	33 Riparazione, manutenzione ed installazione di macchine ed apparecchiature
<b>543</b>	<b>1.878</b>	<b>154</b>	<b>1</b>	<b>D Fornitura di energia elettrica, gas, vapore e aria condizionata</b>
<b>76</b>	<b>964</b>	<b>33</b>	<b>1</b>	<b>E Fornitura di acqua; reti fognarie, attività di gestione dei rifiuti e risanamento</b>
21	124	12	-	36 Raccolta, trattamento e fornitura di acqua
5	192	4	-	37 Gestione delle reti fognarie
46	632	17	1	38 Attività di raccolta, trattamento e smaltimento dei rifiuti; recupero dei materiali
4	16	-	-	39 Attività di risanamento e altri servizi di gestione dei rifiuti
<b>5.694</b>	<b>21.088</b>	<b>185</b>	<b>6</b>	<b>F Costruzioni</b>
1.245	6.326	67	1	41 Costruzione di edifici
83	877	31	2	42 Ingegneria civile
4.366	13.885	87	3	43 Lavori di costruzione specializzati
<b>9.438</b>	<b>54.917</b>	<b>705</b>	<b>287</b>	<b>Totale</b>

(a) Klassifikation der Wirtschaftstätigkeiten ATECO 2007  
Classificazione delle attività economiche ATECO 2007

Fonte: ISTAT, elaborazione ASTAT

Tab. 14.2

**Verbrauch von elektrischer Energie nach Verwendungsbereich - 2012-2015**

**Consumi di energia elettrica per tipo di attività - 2012-2015**

VERWENDUNGSBEREICHE	2012	2013	2014	2015	TIPI DI ATTIVITÀ
Mio. kWh / Milioni di kWh					
Land- und Forstwirtschaft	173	165	176	203	Agricoltura e silvicoltura
Produzierendes Gewerbe	821	825	818	823	Industria
Dienstleistungsbereich	1.281	1.290	1.275	1.362	Terziario
Verbrauch der privaten Haushalte	597	649	577	561	Usi domestici
<b>Insgesamt</b>	<b>2.872</b>	<b>2.929</b>	<b>2.846</b>	<b>2.950</b>	<b>Totale</b>

Quelle: Terna SpA

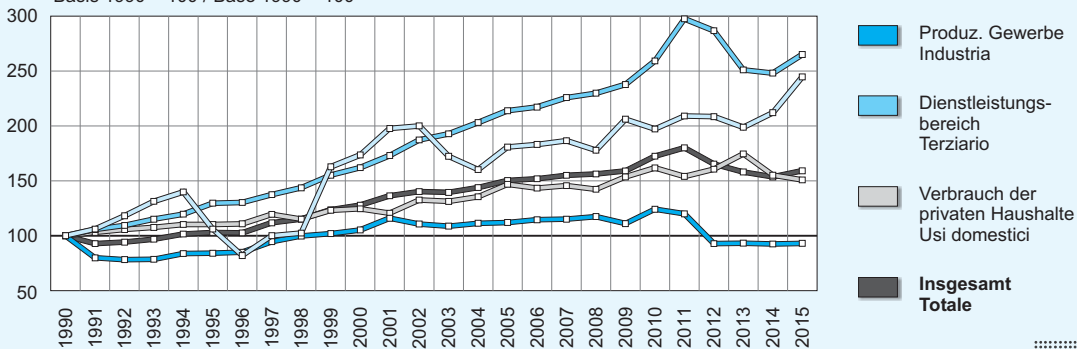
Fonte: Terna SpA

Graf. 14.c

**Index des Verbrauches von elektrischer Energie - 1990-2015**

**Indice dei consumi di energia elettrica - 1990-2015**

Basis 1990 = 100 / Base 1990 = 100



© astat 2016 - sr



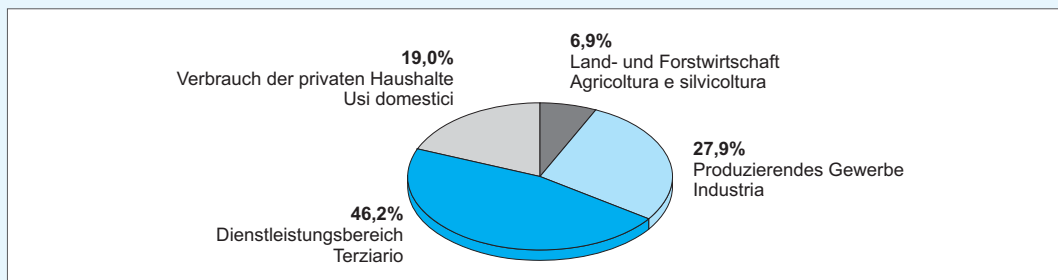
Graf. 14.d

**Verbrauch von elektrischer Energie nach Verwendungsbereich - 2015**

Prozentuelle Verteilung

**Consumi di energia elettrica per tipo di attività - 2015**

Composizione percentuale



© astat 2016 - sr





Tab. 14.3

**Verbrauch von elektrischer Energie im Produzierenden Gewerbe - 2012-2015****Consumi di energia elettrica nell'industria - 2012-2015**

GEWERBEZWEIGE	2012	2013	2014	2015	SETTORI INDUSTRIA
Mio. kWh / Milioni di kWh					
Eisenhüttenindustrie	51	47	69	91	Siderurgica
NE-Metalle	13	14	14	14	Metalli non ferrosi
Chemische Industrie	80	81	74	66	Chimica
Baustoffe	36	36	35	38	Materiali da costruzione
Papierindustrie	20	19	25	17	Cartaria
Erzeugung von Nahrungsmitteln	212	218	215	222	Alimentare
Erzeugung von Textilien, Bekleidung und Schuhen	3	3	3	4	Tessile, abbigliamento e calzature
Maschinenbau	135	141	144	128	Meccanica
Transportmittel	11	10	9	9	Mezzi di trasporto
Verarbeitung von Plastik und Gummi	43	44	44	43	Lavorazione plastica e gomma
Holz und Holzmöbel	57	58	53	63	Legno e mobilio
Sonstiges verarbeitendes Gewerbe	16	9	6	5	Altre manifatturiere
<b>Bauwesen</b>	<b>29</b>	<b>31</b>	<b>28</b>	<b>30</b>	<b>Costruzioni</b>
<b>Energie und Wasserversorgung</b>	<b>116</b>	<b>113</b>	<b>99</b>	<b>96</b>	<b>Energia ed acqua</b>
<b>Insgesamt</b>	<b>822</b>	<b>825</b>	<b>818</b>	<b>823</b>	<b>Totale</b>

Quelle: Terna SpA

Fonte: Terna SpA

Tab. 14.4

**Verteiltes Erdgas (a) - 2011-2014****Gas naturale distribuito (a) - 2011-2014**

VERWENDUNGSBEREICHE	2011	2012	2013	2014	TIPI DI ATTIVITÀ
Mio. Standard-Kubikmeter von 38,1 MJ (Megajoule) / Milioni di Standard metri cubi a 38,1 MJ (Megajoule)					
Produzierendes Gewerbe	26,5	29,6	29,5	29,6	Industria
Andere (b)	295,1	294,0	298,5	278,3	Altro (b)
<b>Insgesamt</b>	<b>321,6</b>	<b>323,6</b>	<b>328,0</b>	<b>307,9</b>	<b>Totale</b>

(a) Die Daten beziehen sich auf das Netz von SNAM Rete Gas.  
I dati riportati si riferiscono alle quantità distribuite dalla rete di SNAM Rete Gas.(b) Über zweite Verteilernetze an private Haushalte, Dienstleistungssektor und das Produzierende Gewerbe verteilte Mengen.  
Quantitativi distribuiti su reti secondarie ai settori residenziale, terziario e industriale.Quelle: Ministero dello Sviluppo Economico - Dipartimento per l'Energia - Statistiche ed analisi energetiche e minerarie  
Fonte: Ministero dello Sviluppo Economico - Dipartimento per l'Energia - Statistiche ed analisi energetiche e minerarie



Tab. 14.5

**Erzeugung von elektrischer Energie - 2011-2014**

**Produzione di energia elettrica - 2011-2014**

	2011	2012	2013	2014	
Mio. kWh / Milioni di kWh					
Gesamterzeugung (netto)	6.323	6.399	7.327	8.297	Produzione totale netta
<i>davon aus Wasserkraft</i>	<i>5.892</i>	<i>5.894</i>	<i>6.726</i>	<i>7.597</i>	<i>di cui produzione idroelettrica</i>
% von Italien insgesamt	2,2	2,3	2,6	3,1	% su Italia in complesso
% von Italien, nur Wasserkraft	12,5	10,9	12,4	12,8	% su Italia solo idroelettrica

Quelle: Terna SpA

Fonte: Terna SpA

Tab. 14.6

**Bergbauproduktion - 2012-2015**

**Produzione dell'industria estrattiva - 2012-2015**

STEINBRÜCHE UND TORFGRUBEN	2012	2013	2014	2015	CAVE E TORBIERE
Tonnen / Tonnellate					
Porphyr	140.017	160.097	132.452	167.527	Porfido
Marmor	353.589	349.090	362.114	337.268	Marmo
Torf	73.818	61.623	69.394	44.553	Torba
Sand und Schotter	1.090.958	1.159.518	1.149.229	996.456	Sabbia e ghiaia
Granit	38.345	25.021	18.270	22.782	Granito
Gneiss	1.980	2.508	6.119	3.476	Gneiss
Diorit	10.589	18.382	16.516	31.907	Diorite
Quarzit	1.268	1.501	1.715	1.604	Quarzite

Quelle: Landesamt für Industrie und Gruben

Fonte: Ufficio provinciale industria e cave





Tab. 14.7

**Intra-Muros-Ausgaben für Forschung und Entwicklung nach Sektor - 2010-2013**

**Spesa intra-muros per ricerca e sviluppo per settore istituzionale - 2010-2013**

SEKTOR	2010	2011	2012	2013	SETTORE
1.000 Euro					
Unternehmen	67.054	74.219	67.914	78.856	Imprese
Öffentliche Körperschaften und Non-Profit-Organisationen	24.235	28.162	29.285	36.441	Amministrazioni pubbliche e Istituzioni nonprofit
Universität	11.945	15.906	16.311	16.294	Università
<b>Insgesamt</b>	<b>103.234</b>	<b>118.287</b>	<b>113.510</b>	<b>131.591</b>	<b>Totale</b>

Quelle: ASTAT, ISTAT

Fonte: ASTAT, ISTAT

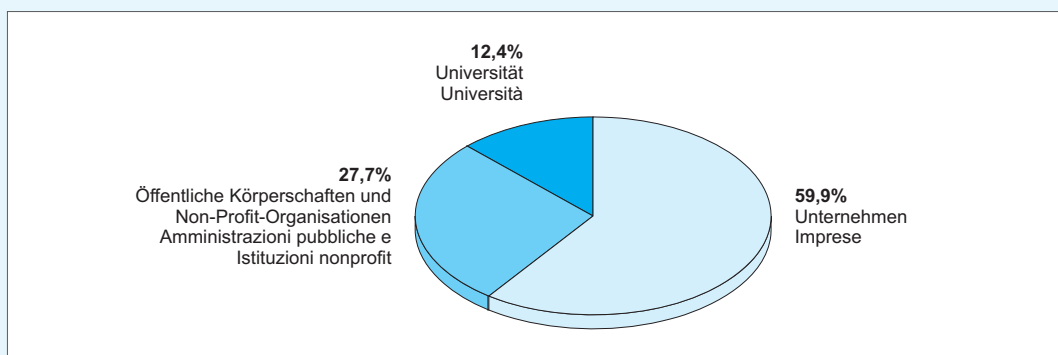
Graf. 14.e

**Intra-Muros-Ausgaben für Forschung und Entwicklung nach Sektor - 2013**

Prozentuelle Verteilung

**Spesa intra-muros per ricerca e sviluppo per settore istituzionale - 2013**

Composizione percentuale



© astat 2016 - sr



Tab. 14.8

**Intra-Muros-Ausgaben und Beschäftigte für Forschung und Entwicklung nach Sektor - 2013**

**Spesa intra-muros e addetti alla ricerca e sviluppo per settore istituzionale - 2013**

SEKTOR	Ausgaben (in Tausend Euro) Spesa (in migliaia di euro)	Beschäftigte (in EVB) (a) Addetti (in Etp) (a)	Ausgaben pro Beschäftigten (in Tausend Euro) Spesa per addetto (in migliaia di euro)	SETTORE
Unternehmen	78.856	1.023	77,1	Imprese
Öffentliche Körperschaften und Non-Profit-Organisationen	36.441	521	69,9	Amministrazioni pubbliche e Istituzioni nonprofit
Universität	16.294	237	68,8	Università
<b>Insgesamt</b>	<b>113.591</b>	<b>1.781</b>	<b>63,8</b>	<b>Totale</b>

(a) Einheiten in Vollzeitbeschäftigten (EVB): gibt in „Personen“ die durchschnittliche Zeit an, die ein Beschäftigter pro Jahr für die Forschung aufwendet. Zum Beispiel: Ein Vollzeitbeschäftigter, der sich 9 Monate im Jahr mit Forschung beschäftigt, zählt 0,75 Einheiten; oder: ein Teilzeitbeschäftigter (50%), der sich ausschließlich mit Forschung befasst, zählt 0,5 Einheiten.

Unità di lavoro equivalenti tempo pieno (Etp): quantifica, in "persone", il tempo medio annuale effettivamente dedicato all'attività di ricerca. Per es.: un addetto a tempo pieno che occupa 9 mesi all'anno all'attività di ricerca viene conteggiato 0,75; oppure: un addetto a tempo parziale al 50% che si dedica totalmente alla ricerca viene conteggiato 0,5.

Quelle: ASTAT, ISTAT

Fonte: ASTAT, ISTAT

Tab. 14.9

**Bruttoinlandsausgaben für Forschung und Entwicklung (F&E) - 2002 und 2013**

**Spesa interna lorda in ricerca e sviluppo (R&S) - 2002 e 2013**

	2002	2013	
Prozent des BIP / Percentuale del PIL			
Südtirol	0,23	0,63	Alto Adige
Trentino	1,03	1,85	Trentino
Italien	1,13	1,30	Italia

Quelle: ASTAT, ISTAT

Fonte: ASTAT, ISTAT

Tab. 14.10

**Unternehmen mit mindestens 10 Beschäftigten, die Online-Einkäufe oder Online-Verkäufe tätigen (E-Commerce), nach Wirtschaftsbereich - 2013 und 2014**

Prozentwerte auf die Gesamtheit der Unternehmen mit mindestens 10 Beschäftigten

**Imprese con almeno 10 addetti che acquistano o vendono online (E-Commerce) per settore di attività economica - 2013 e 2014**

Valori percentuali sul totale delle imprese con almeno 10 addetti

WIRTSCHAFTS- BEREICH	Elektronischer Handel (E-Commerce) Commercio elettronico (E-Commerce)	Online-Einkäufe Acquisti online	Online-Verkäufe Vendite online	SETTORE DI ATTIVITÀ ECONOMICA
Verarbeitendes Gewerbe	40,8	40,4	7,3	Attività manifatturiere
Energieversorgung	37,2	37,2	3,8	Fornitura di energia
Baugewerbe	33,9	33,9	..	Costruzioni
Dienstleistungsbereiche (ohne Finanzdienstleistungen)	48,4	39,5	19,6	Servizi (non finanziari)
<b>Insgesamt 2014</b>	<b>44,6</b>	<b>38,8</b>	<b>14,1</b>	<b>Totale 2014</b>
<b>Insgesamt 2013</b>	<b>42,4</b>	<b>33,1</b>	<b>15,9</b>	<b>Totale 2013</b>

Quelle: ASTAT, ISTAT

Fonte: ASTAT, ISTAT



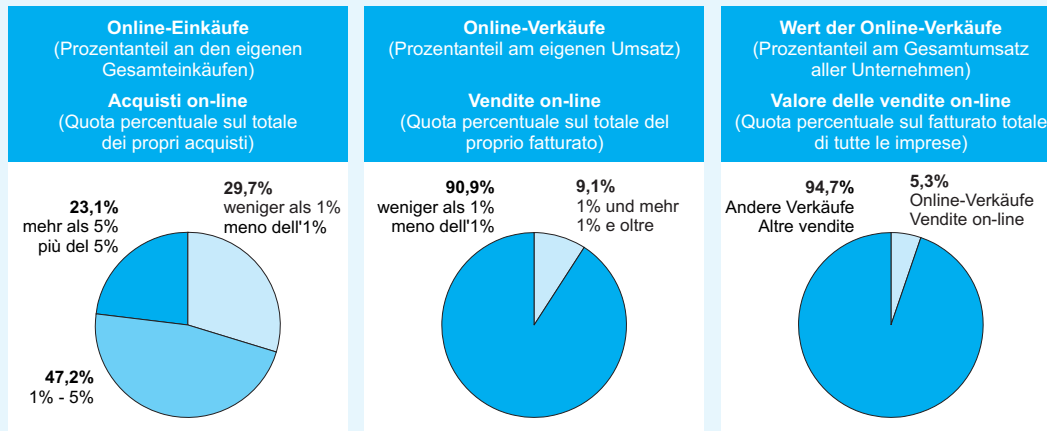
Graf. 14.f

**Unternehmen mit mindestens 10 Beschäftigten, die Online-Einkäufe oder Online-Verkäufe tätigen (E-Commerce) - 2014**

Prozentwerte auf die Gesamtheit der Unternehmen mit mindestens 10 Beschäftigten

**Imprese con almeno 10 addetti che acquistano o vendono on-line (E-Commerce) - 2014**

Valori percentuali sul totale delle imprese con almeno 10 addetti



© astat 2016 - sr



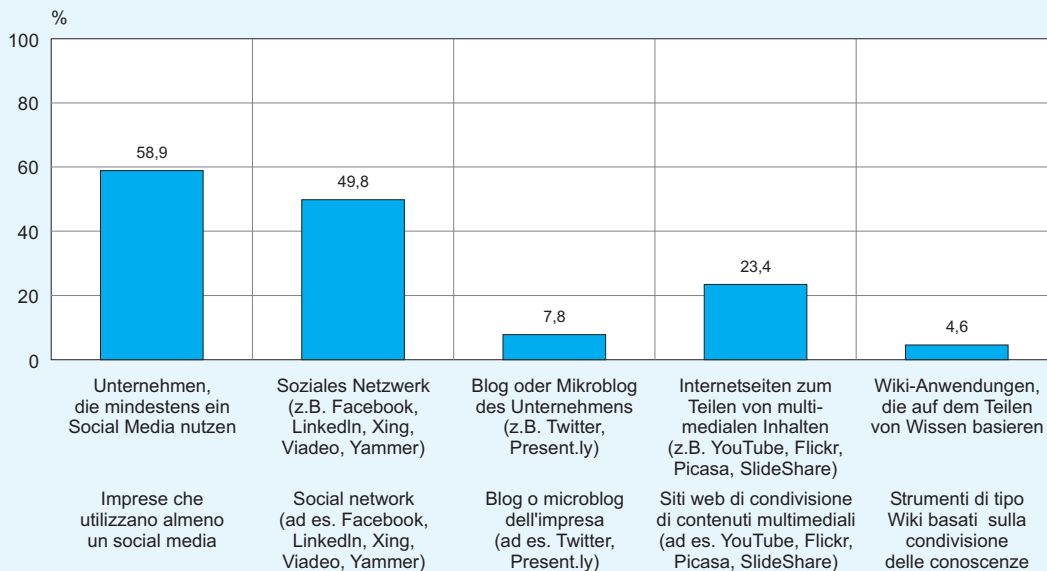
Graf. 14.g

**Unternehmen mit mindestens 10 Beschäftigten nach Verwendung von Social Media - 2015**

Prozentwerte auf die Gesamtheit der Unternehmen mit mindestens 10 Beschäftigten; Mehrfachnennungen möglich

**Imprese con almeno 10 addetti per utilizzo di social media - 2015**

Valori percentuali sul totale delle imprese con almeno 10 addetti; possibili risposte multiple



© astat 2016 - sr

