



# Volkswirtschaftliche Gesamtrechnung Conto economico

## 12

Die **lokale volkswirtschaftliche Gesamtrechnung (VGR)** hat die Aufgabe, Informationen über die wirtschaftliche Situation einer bestimmten Region, die verfügbaren Ressourcen (Produktionsfaktoren) und ihre Verwendung, die Entstehung des Einkommens und dessen Zusammensetzung, die Vermögensbildung und die entsprechende Finanzierung sowie die wirtschaftlichen Beziehungen mit anderen Gebieten bereitzustellen.

Die Hauptkonten in diesem Jahrbuch sind „Aufkommen und Verwendung von Waren und Dienstleistungen“ und „Verteilung des Bruttoinlandsprodukts“. Die verschiedenen Gesamtgrößen dieser Konten werden nach Wirtschaftsbereichen analysiert und in mehreren Tabellen publiziert, die Einblick in die wichtigsten wirtschaftlichen Phänomene geben: Wertschöpfung, Konsum, Investitionen, Arbeitseinkommen und Beschäftigung.

Mit 1. September 2014 wurden die Volkswirtschaftlichen Gesamtrechnungen in den Mitgliedsstaaten der Europäischen Union einer Generalrevision unterzogen. Hauptziel dieser Generalrevision ist die Einführung der neuen Version des Europäischen Systems Volkswirtschaftlicher Gesamtrechnungen (ESVG 2010), welche die bisherige Version ESGV 1995 ablöst (EU-Verordnung Nr. 549/2013 des Europäischen Parlaments und des Rates vom 21. Mai 2013).

Durch das neue Regelwerk werden konzeptionelle Neuerungen eingeführt, um die sich wandelnde wirtschaftliche Realität besser abzubilden und eine möglichst hohe internationale Vergleichbarkeit der VGR-Daten zu gewährleisten (z.B. Neuklassifizierung der Forschung und Entwicklung als Investitionen). Neben der Einführung der ESGV 2010 bietet die Generalrevision auch die Gelegenheit, neue Berechnungsmetho-

**I Conti e aggregati economici territoriali** hanno il compito di fornire le informazioni riguardanti la situazione economica di una determinata regione, le risorse disponibili e il loro utilizzo, il reddito che si è formato e le sue componenti, il processo di accumulazione ed il suo finanziamento, nonché le relazioni con gli ambiti territoriali.

I conti principali inseriti nel presente Annuario sono il conto delle risorse e degli impieghi e il conto della distribuzione del prodotto interno lordo. Le diverse componenti dei conti sono analizzate, per branca di attività economica, in una serie di tabelle che danno una visione più dettagliata dei fenomeni economici considerati: valore aggiunto dell'economia, consumi, investimenti, redditi da lavoro e occupazione.

A partire dal 1° settembre 2014 i conti economici degli Stati facenti parte dell'Unione Europea sono stati soggetti a una revisione generale. La finalità principale di tale revisione è l'introduzione della nuova versione del Sistema Europeo dei Conti (SEC 2010), che sostituisce la precedente versione SEC 1995 (regolamento UE n. 549/2013 del Parlamento Europeo e del Consiglio del 21 maggio 2013).

Tra le innovazioni metodologiche sono state introdotte novità concettuali, onde rappresentare meglio le realtà economiche in continua evoluzione e ottenere una maggiore raffrontabilità dei dati dei conti economici (per esempio la classificazione della Ricerca e Sviluppo tra gli investimenti). Accanto al SEC 2010, la revisione offre anche la possibilità di utilizzare nuovi metodi di misurazione (per esempio l'inclusione delle atti-



den (z.B. Erfassung illegaler Aktivitäten) sowie neue statistische Datenquellen zu nutzen (z.B. Arbeitsstättenzählung und Unternehmensstatistik FRAME-SBS). Die gesamte Zeitreihe und somit alle Zahlen ab dem Jahr 1995 wurden neu berechnet.

Die Wirtschaftsgrößen, die im Aufkommens- und Verwendungskonto vorkommen, sind zweifach berechnet: in jeweiligen Preisen und in verketteten Werten (d.h. inflationsbereinigt) mit Referenzjahr 2010. Mit der Einführung der verketteten Indizes wurde das System des fixen Basisjahres abgelöst. Dies bringt mit sich, dass das Basisjahr und die fünfjährige Zeitreihe nicht mehr aktualisiert werden müssen (dies führte zu einer Revision der Wachstumsraten der mit dem alten Referenzjahr berechneten Zeitreihe). Die mit der Verkettungsmethodik berechneten Wachstumsraten sind von der Wahl des Referenzjahres unabhängig.

Für die richtige Interpretation der Ergebnisse der **verketteten Wirtschaftsgrößen** in den Übersichten ist zu berücksichtigen, dass bei den verketteten Indizes eine Summierung der in monetären Größen ausgedrückten Werte nicht mehr möglich ist. So stimmt die Summe der verketteten Werte der Teile einer Wirtschaftsgröße nicht mit dem Wert der Wirtschaftsgröße selbst überein. Die Verkettung der Indizes nach der Methode von Laspeyres garantiert jedoch die Möglichkeit der Addition für das Referenzjahr und das darauffolgende Jahr.

Das **Aufkommens- und Verwendungskonto** hebt das Gleichgewicht zwischen Angebot (Aufkommen) und Nachfrage (Verwendung) hervor. Das Güteraufkommen setzt sich aus dem Bruttoinlandsprodukt (BIP) zu Marktpreisen und den Importen zusammen. Die Verwendungsseite enthält hingegen die Konsumausgaben, die Bruttoanlageinvestitionen, die Exporte, die Vorratsveränderungen und den Nettozugang an Wertsachen.

Das **BIP zu Marktpreisen** ist das Ergebnis der Produktionstätigkeit von in Südtirol ansässigen Produktionseinheiten. Es entspricht der Gesamtproduktion von Gütern und Dienstleistungen einer Wirtschaft, von welcher die Vorleistungen abgezogen und die Mehrwertsteuer sowie die indirekten Steuern auf Importe dazugezählt werden. Es entspricht darüber hinaus der Bruttowertschöpfung zu Herstellungspreisen der einzelnen Wirtschaftsbereiche, welche um die Gütersteuern erhöht wird (einschließlich Mehrwert- und Einfuhrsteuern), ohne Gütersubventionen. Die Berechnung des BIP mittels Bruttowertschöpfung hat den Vorteil, dass die für den Produktions-

vitä illegalen) und di impiegare nuove fonti di dati statistici (per esempio Censimento Industria e Servizi e statistiche sulle imprese FRAME-SBS). L'intera serie storica e quindi tutti numeri dall'anno 1995 in poi sono stati ricalcolati.

Gli aggregati che compaiono nel conto economico delle risorse e degli impieghi sono espressi in una doppia valutazione: ai prezzi correnti e a valori concatenati (cioè al netto dell'inflazione) con anno di riferimento 2010. Con l'introduzione degli indici a catena è stato abbandonato il sistema a base fissa con il vantaggio di non dover più provvedere ad operazioni di aggiornamento dell'anno di base e a ribasamenti quinquennali delle serie storiche che comportano revisioni dei tassi di crescita delle serie ottenute con la vecchia base. I tassi di crescita calcolati con la metodologia del concatenamento sono indipendenti dalla scelta dell'anno di riferimento rispetto al quale vengono prodotte le serie in livello concatenate.

Per una corretta interpretazione dei risultati contenuti nelle tavole che riportano gli **aggregati a valori concatenati**, va considerato che l'utilizzo degli indici a catena comporta la perdita di additività delle componenti espresse in termini monetari. Infatti la somma dei valori concatenati delle componenti di un aggregato non è uguale al valore concatenato dell'aggregato stesso. Il concatenamento attraverso gli indici di tipo Laspeyres garantisce tuttavia la proprietà di additività per l'anno di riferimento e per l'anno seguente.

Il **conto economico delle risorse e degli impieghi** evidenzia l'equilibrio esistente tra l'offerta totale (risorse) e la domanda totale (impieghi). Vanno a comporre il lato delle risorse il prodotto interno lordo (PIL) ai prezzi di mercato e le importazioni dal resto del mondo. Gli impieghi sono costituiti, invece, dai consumi finali interni, gli investimenti fissi lordi, le esportazioni e la variazione delle scorte e oggetti di valore.

Il **PIL a prezzi di mercato** è il risultato dell'attività di produzione delle unità produttrici residenti. Corrisponde alla produzione totale di beni e servizi dell'economia, diminuita dei consumi intermedi e aumentata dell'Iva gravante e delle imposte indirette sulle importazioni. È altresì pari alla somma dei valori aggiunti a prezzi base delle varie branche di attività economica, aumentata delle imposte sui prodotti (compresa l'Iva e le imposte sulle importazioni), al netto dei contributi ai prodotti. Il calcolo del PIL tramite il valore aggiunto ha il vantaggio che i beni e servizi utilizzati nella produzione non vengono contati due volte.



prozess eingesetzten Güter und Dienstleistungen nicht doppelt gezählt werden.

Die **Bruttowertschöpfung** wird auf der Ebene der einzelnen Betriebe ermittelt, indem die Vorleistungen vom Wert der Gesamtproduktion abgezogen werden. Auf diese Art und Weise wird bestimmt, wie viel jeder einzelne Betrieb tatsächlich produziert, da die von ihm erworbenen Güter und Dienstleistungen, die im Produktionsprozess eingesetzt werden, nicht berücksichtigt werden.

**Vorleistungen** sind alle für die Produktion anfallenden Ausgaben. Sie umfassen die Ausgaben für den Einkauf von Rohstoffen und Halbfertigprodukten, Transportspesen, aber auch für Verwaltungsausgaben wie Post- und Telefongebühren sowie Ausgaben für den Rechtsbeistand.

Die **Konsumausgaben** stellen den Wert von Gütern und Dienstleistungen dar, welche zur Befriedigung individueller und kollektiver Bedürfnisse dienen. Dabei greifen zwei Konzepte: die Konsumausgaben (Ausgabenkonzept) und der effektive Konsum (Verbrauchskonzept). Der Unterschied liegt in der Behandlung einiger Güter und Dienstleistungen, welche von öffentlichen Verwaltungen oder Körperschaften ohne Gewinnabsicht finanziert und den Haushalten in Form von sozialen Sachtransfers unentgeltlich zur Verfügung gestellt werden (z.B. Sanität und Bildung). Diese Güter fallen in den effektiven Konsum der Haushalte, sind aber nicht Teil ihrer Konsumausgaben.

Die **Bruttoanlageinvestitionen** umfassen den Erwerb (ohne Veräußerungen) von Anlagegütern durch gebietsansässige Produzenten zuzüglich bestimmter Werterhöhungen an nicht produzierten Vermögensgütern. Zum Anlagevermögen zählen produzierte Sachanlagen (z.B. Maschinen und Ausrüstungen, Verkehrsmittel und Bauten) und produzierte immaterielle Anlagegüter (z.B. Software), die länger als ein Jahr in der Produktion eingesetzt werden.

Die **Vorratsveränderung** und der **Nettozugang an Wertsachen** sind die Differenz zwischen Eingang und Ausgang der Bestände während des Beobachtungszeitraums. Die Bestände umfassen alle Güter (Rohstoffe, Halbfertigwaren, laufende Arbeiten, Fertigwaren), die nicht zu den Investitionen zählen und die sich zu einem bestimmten Zeitpunkt im Besitz der inländischen Arbeitsstätten befinden. Der Nettozugang an Wertsachen besteht aus nicht finanziellen Mitteln, die nicht vorrangig in der Produktion oder im Verbrauch verwendet, sondern als wertbeständige Güter angekauft (z.B. Steine und wertvolle Metalle) werden.

Il **valore aggiunto lordo** viene ricavato a livello di impresa sottraendo i costi intermedi al valore della produzione. In questo modo è possibile determinare quanto viene effettivamente prodotto da ogni singola impresa al netto dei beni e servizi acquistati da altre imprese.

Per **costi intermedi** si intendono tutti i costi sostenuti dalle imprese per produrre. Si tratta pertanto delle spese per l'acquisto di materie prime, beni intermedi, spese di trasporto, ma anche spese di carattere amministrativo, quali le spese postali, telefoniche e legali.

I **consumi finali** rappresentano il valore dei beni e servizi impiegati per soddisfare direttamente i bisogni umani, siano essi individuali o collettivi. Vengono utilizzati due concetti: la spesa per consumi finali e i consumi finali effettivi. La differenza fra i due concetti sta nel trattamento riservato ad alcuni beni e servizi che sono finanziati dalle amministrazioni pubbliche o dalle istituzioni senza scopo di lucro al servizio delle famiglie, ma che sono forniti alle famiglie come trasferimenti sociali in natura (per esempio sanità e istruzione); questi beni sono compresi nel consumo effettivo delle famiglie ma sono esclusi dalla loro spesa finale.

Gli **investimenti fissi lordi** sono costituiti dalle acquisizioni (al netto delle cessioni) di capitale fisso effettuate dai produttori residenti a cui si aggiungono gli incrementi di valore dei beni materiali non prodotti. Il capitale fisso consiste di beni materiali (es. macchine e attrezzature, mezzi di trasporto e costruzioni) e immateriali (es. software), prodotti destinati ad essere utilizzati nei processi produttivi per un periodo superiore all'anno.

La **variazione delle scorte** e **oggetti di valore** rappresenta la differenza fra le entrate e le uscite di scorte durante il periodo considerato. Le scorte comprendono tutti i beni (materie prime, prodotti semifiniti, lavori in corso, prodotti finiti) che non fanno parte degli investimenti fissi e che si trovano, in un dato momento, in possesso delle unità produttive residenti. Gli oggetti di valore sono beni non finanziari, non impiegati principalmente nella produzione o nel consumo, ma acquisiti come beni rifugio (es. pietre e metalli preziosi).



Das BIP entspricht der Entlohnung der Produktionsfaktoren. Die Verteilung des BIP auf die einzelnen Produktionsfaktoren wird im **Einkommensentstehungskonto** dargestellt. Auf der Einnahmenseite dieses Kontos werden die Aggregate BIP und Subventionen festgehalten und auf der Ausgabenseite die Einkommen aus unselbstständiger Arbeit, die indirekten Nettosteuern und der Betriebsüberschuss.

Die **Einkommen aus unselbstständiger Arbeit** umfassen die Bruttoentlohnung (einschließlich der direkten Quellensteuer und der Sozialbeiträge zu Lasten des Arbeitnehmers) sowie die tatsächlichen und unterstellten Sozialbeiträge. Die tatsächlichen Sozialbeiträge zu Lasten des Arbeitgebers werden von diesem an die Fürsorge- und Versicherungskörperschaften überwiesen, um die unselbstständig Erwerbstätigen im Falle von Krankheit, Mutterschaft, Invalidität, Alter, Arbeitslosigkeit und Arbeitsunfällen abzusichern sowie die Ausbezahlung von Familienzulagen zu ermöglichen. Die unterstellten Sozialbeiträge sind eine Art „fiktive“ Absicherung (d.h. sie werden weder vom Arbeitgeber noch vom Arbeitnehmer bezahlt), die vom Staat kostenlos bei Kurzarbeit oder Unterbrechung der Arbeit zuerkannt wird.

Die **indirekten Steuern** sind Zwangsabgaben und werden von der öffentlichen Verwaltung und der Europäischen Union auf die Produktion, den Verkauf, den Erwerb und die Verwendung von Gütern und Dienstleistungen eingehoben. Werden von den indirekten Steuern die Subventionen abgezogen, erhält man die **indirekten Netto-steuern**.

Der **Bruttobetriebsüberschuss** besteht aus den Einkommen aus selbstständiger Erwerbstätigkeit, Vermögen und Unternehmertätigkeit.

Die **Beschäftigung** ist die Gesamtheit der in den Produktionseinheiten selbstständig und unselbstständig eingesetzten Beschäftigten, die zur Produktion von Gütern und Dienstleistungen beitragen, um die menschlichen Bedürfnisse zu befriedigen. Auch für die Erwerbstätigkeit gilt das „Inlandsprinzip“. Demnach zählen all jene zu den Erwerbstätigen, die in einem Betrieb mit Sitz in Südtirol arbeiten, unabhängig davon, ob sie in Südtirol wohnhaft sind oder nicht.

**Vollzeitäquivalent (VZÄ):** Es dient als Messgröße für die in einem untersuchten Wirtschaftsraum vorhandene Arbeitsleistung. Dieser Begriff musste eingeführt werden, weil eine Person hinsichtlich ihrer Erwerbstätigkeit eines oder mehrere Merkmale aufweisen kann, und zwar je nach

Il prodotto interno lordo è, inoltre, pari alla somma dei redditi distribuiti ai fattori di produzione. Il modo in cui il prodotto interno lordo si distribuisce tra i vari fattori produttivi è descritto nel **conto della generazione dei redditi primari**. Quest'ultimo presenta, dal lato delle entrate, il prodotto interno lordo e i contributi alla produzione e, dal lato delle uscite, i redditi da lavoro dipendente, le imposte indirette nette ed il risultato lordo di gestione.

I **redditi da lavoro dipendente** comprendono le retribuzioni lorde (retribuzioni al lordo delle imposte dirette trattenute alla fonte e dei contributi sociali a carico del lavoratore dipendente), i contributi sociali effettivi e i contributi figurativi. I contributi sociali effettivi a carico dei datori di lavoro sono i versamenti che questi effettuano agli organismi di assicurazione per coprire i lavoratori dipendenti dai rischi di malattia, maternità, invalidità, vecchiaia, disoccupazione, infortuni professionali e per gli assegni familiari. I contributi sociali figurativi sono una sorte di copertura "fittizia" (cioè non versati né dal datore di lavoro né dal lavoratore), gratuitamente accreditato dallo stato, per periodi in cui si è verificata una interruzione o riduzione dell'attività lavorativa.

Le **imposte indirette** sono i prelievi obbligatori effettuati dall'amministrazione pubblica e dalle istituzioni dell'Unione Europea sulla produzione, la vendita, l'acquisto o l'impiego di beni e servizi. Se dal valore delle imposte indirette si sottraggono i contributi alla produzione si ottengono le **imposte indirette nette**.

Il **risultato lordo di gestione** comprende i redditi da lavoro indipendente, da capitale e d'impresa.

L'**occupazione** è definita come l'insieme di tutte le persone, dipendenti ed indipendenti, occupate in attività produttive che contribuiscono alla creazione di beni e servizi atti a soddisfare i bisogni umani. Anche per l'occupazione prevale il concetto di "interno". Questo significa che gli occupati comprendono sia i residenti sia i non residenti che lavorano presso unità produttive residenti.

Le **unità di lavoro** quantificano in modo omogeneo il volume dell'occupazione presente nel territorio economico considerato. Tale concetto si è reso necessario in quanto la persona può assumere una o più posizioni lavorative in funzione:



- Tätigkeit (ausschließliche, hauptsächliche oder Nebenerwerbstätigkeit),
  - Stellung im Beruf (unselbstständig, selbstständig),
  - Dauer (begrenzt, unbegrenzt),
  - Arbeitszeiten (Vollzeit, Teilzeit),
  - Beitrags- oder Steuerposition (regulär, irregulär).
- dell'attività (unica, principale, secondaria);
  - della posizione nella professione (dipendente, indipendente);
  - della durata (continuativa, non continuativa);
  - dell'orario di lavoro (a tempo pieno, a tempo parziale);
  - della posizione contributiva o fiscale (regolare, irregolare).

Das Vollzeitäquivalent (VZÄ) umfasst die von einer in Vollzeit beschäftigten Person in einem Jahr geleistete Arbeitsmenge oder die entsprechende Arbeitsleistung von Teilzeitbeschäftigten oder von Beschäftigten mit zwei Erwerbstätigkeiten. Dieses Konzept hängt nicht mehr mit einzelnen physischen Personen zusammen, sondern mit einer jährlichen Anzahl von Arbeitsstunden, die einer Vollzeitbeschäftigung entsprechen. Diese Anzahl kann je nach Arbeitstätigkeit unterschiedlich sein. Die Vollzeitäquivalente stellen somit die Messgrößen des für die Produktion von Gütern und Dienstleistungen notwendigen Arbeitsvolumens in den Schätzungen des Bruttoinlandproduktes in einem bestimmten Zeitraum dar.

L'unità di lavoro rappresenta la quantità di lavoro prestato nell'anno da un occupato a tempo pieno, oppure la quantità di lavoro equivalente prestata da lavoratori a tempo parziale o da lavoratori che svolgono un doppio lavoro. Questo concetto non è più legato alla singola persona fisica, ma risulta ragguagliato ad un numero di ore annue corrispondenti ad un'occupazione esercitata a tempo pieno, numero che può diversificarsi in funzione della differente attività lavorativa. Le unità di lavoro sono dunque utilizzate come unità di misura del volume di lavoro impiegato nella produzione dei beni e servizi nelle stime del prodotto interno lordo in un determinato periodo di riferimento.

Tab. 12.1

**Aufkommens- und Verwendungskonto - 2009-2014**

Werte in jeweiligen Preisen

**Conto economico delle risorse e degli impieghi - 2009-2014**

Valori ai prezzi correnti

GESAMTGRÖSSEN	2009	2010	2011	2012	2013	2014
Millionen Euro / Milioni di euro						
<b>Aufkommen</b>						
Bruttoinlandsprodukt zu Marktpreisen	18.170,8	18.778,5	19.592,3	20.425,8	20.753,4	20.629,1
Nettoimporte	937,6	1.327,7	1.220,5	497,6	129,2	....
<b>Insgesamt</b>	<b>19.108,4</b>	<b>20.106,2</b>	<b>20.812,8</b>	<b>20.923,4</b>	<b>20.882,7</b>	....
<b>Verwendung</b>						
Konsumausgaben	14.614,1	15.029,9	15.437,5	15.606,6	15.549,3	....
- Konsumausgaben der ansässigen und nicht ansässigen privaten Haushalte	10.503,5	10.857,0	11.221,6	11.230,6	11.216,8	11.327,8
- Konsumausgaben der privaten Organisationen ohne Erwerbszweck	168,6	190,0	201,9	202,0	212,3	....
- Konsumausgaben der öffentlichen Verwaltungen	3.942,0	3.983,0	4.014,0	4.173,9	4.120,2	....
Bruttoanlageinvestitionen	4.703,1	5.093,0	5.396,4	5.310,7	5.379,8	....
Vorratsveränderungen und Nettozugang an Wertsachen	-208,8	-16,7	-21,1	6,1	-46,4	....
<b>Insgesamt</b>	<b>19.108,4</b>	<b>20.106,2</b>	<b>20.812,8</b>	<b>20.923,4</b>	<b>20.882,7</b>	....
Prozentuelle Verteilung / Composizione percentuale						
<b>Aufkommen</b>						
Bruttoinlandsprodukt zu Marktpreisen	95,1	93,4	94,1	97,6	99,4	....
Nettoimporte	4,9	6,6	5,9	2,4	0,6	....
<b>Insgesamt</b>	<b>100,0</b>	<b>100,0</b>	<b>100,0</b>	<b>100,0</b>	<b>100,0</b>	....
<b>Verwendung</b>						
Konsumausgaben	76,5	74,8	74,2	74,6	74,5	....
- Konsumausgaben der ansässigen und nicht ansässigen privaten Haushalte	55,0	54,0	53,9	53,7	53,7	....
- Konsumausgaben der privaten Organisationen ohne Erwerbszweck	0,9	0,9	1,0	1,0	1,0	....
- Konsumausgaben der öffentlichen Verwaltungen	20,6	19,8	19,3	19,9	19,7	....
Bruttoanlageinvestitionen	24,6	25,3	25,9	25,4	25,8	....
Vorratsveränderungen und Nettozugang an Wertsachen	-1,1	-0,1	-0,1	..	-0,2	....
<b>Insgesamt</b>	<b>100,0</b>	<b>100,0</b>	<b>100,0</b>	<b>100,0</b>	<b>100,0</b>	....

Quelle: ISTAT

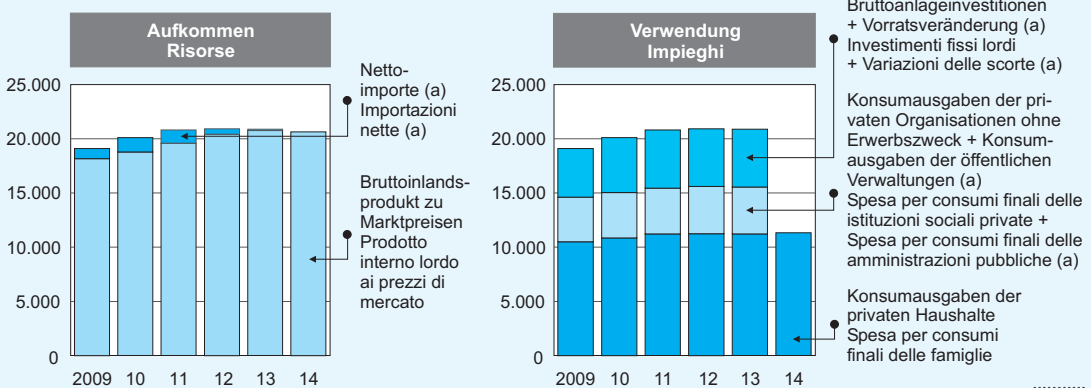
Graf. 12.a

**Aufkommen und Verwendung - 2009-2014**

Millionen Euro (in jeweiligen Preisen)

**Risorse e impieghi - 2009-2014**

Milioni di euro correnti



(a) 2014 nicht verfügbar / 2014 non disponibili

© astat 2016 - lr





Tab. 12.1 - Fortsetzung / Segue

**Aufkommens- und Verwendungskonto - 2009-2014**

Verkettete Werte - Referenzjahr 2010

**Conto economico delle risorse e degli impieghi - 2009-2014**

Valori concatenati - Anno di riferimento 2010

2009	2010	2011	2012	2013	2014	AGGREGATI
Millionen Euro / Milioni di euro						
18.211,8	18.778,5	19.218,8	19.534,9	19.519,9	19.399,0	<b>Risorse</b>
....	....	....	....	....	....	Produotto interno lordo ai prezzi di mercato
....	....	....	....	....	....	Importazioni nette
....	....	....	....	....	....	<b>Totale</b>
14.873,8	15.029,9	15.030,1	14.771,0	14.558,4	....	<b>Impieghi</b>
10.742,9	10.857,0	10.909,1	10.622,5	10.390,4	10.406,7	Consumi finali interni
189,8	190,0	189,5	180,9	184,5	....	- Spesa per consumi finali sul territorio economico delle famiglie residenti e non residenti
3.941,3	3.983,0	3.931,5	3.968,5	3.984,5	....	- Spesa per consumi finali delle istituzioni sociali private senza scopo di lucro al servizio delle famiglie
4.810,0	5.093,0	5.256,9	5.093,3	5.140,7	....	- Spesa per consumi finali delle amministr. pubbliche
....	....	....	....	....	....	Investimenti fissi lordi
....	....	....	....	....	....	Variazioni delle scorte e oggetti di valore
....	....	....	....	....	....	<b>Totale</b>
Prozentuelle Verteilung / Composizione percentuale						
....	....	....	....	....	....	<b>Risorse</b>
....	....	....	....	....	....	Produotto interno lordo ai prezzi di mercato
....	....	....	....	....	....	Importazioni nette
....	....	....	....	....	....	<b>Totale</b>
....	....	....	....	....	....	<b>Impieghi</b>
....	....	....	....	....	....	Consumi finali interni
....	....	....	....	....	....	- Spesa per consumi finali sul territorio economico delle famiglie residenti e non residenti
....	....	....	....	....	....	- Spesa per consumi finali delle istituzioni sociali private senza scopo di lucro al servizio delle famiglie
....	....	....	....	....	....	- Spesa per consumi finali delle amministr. pubbliche
....	....	....	....	....	....	Investimenti fissi lordi
....	....	....	....	....	....	Variazioni delle scorte e oggetti di valore
....	....	....	....	....	....	<b>Totale</b>

Fonte: ISTAT

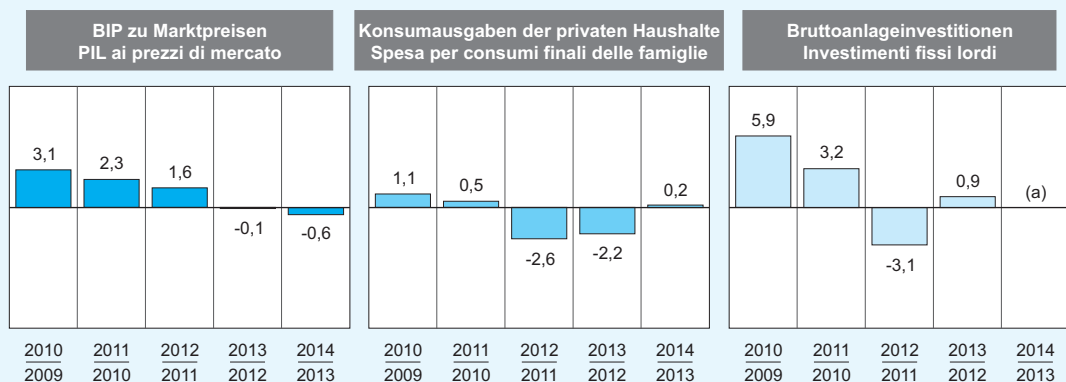
Graf. 12.b

**Entwicklung wichtiger wirtschaftlicher Gesamtgrößen - 2009-2014**

Prozentuelle Veränderungen gegenüber dem Vorjahr (Verkettete Werte - Referenzjahr 2010)

**Andamento dei principali aggregati economici - 2009-2014**

Variazioni percentuali rispetto all'anno precedente (Valori concatenati - Anno di riferimento 2010)



(a) Nicht verfügbar / Non disponibile

© astat 2016 - lr





Tab. 12.2

**Bruttowertschöpfung zu Herstellungspreisen und Bruttoinlandsprodukt zu Marktpreisen - 2009-2014**

Werte in jeweiligen Preisen

**Valore aggiunto ai prezzi base e prodotto interno lordo ai prezzi di mercato - 2009-2014**

Valori ai prezzi correnti

WIRTSCHAFTSTÄTIGKEITEN (ATECO 2007)	2009	2010	2011	2012	2013	2014
Millionen Euro / Milioni di euro						
<b>Land- und Forstwirtschaft, Fischerei</b>	<b>812,1</b>	<b>811,7</b>	<b>859,7</b>	<b>911,1</b>	<b>1.011,3</b>	<b>887,6</b>
<b>Produzierendes Gewerbe</b>	<b>3.785,5</b>	<b>3.883,3</b>	<b>3.956,8</b>	<b>4.113,7</b>	<b>4.238,6</b>	<b>3.919,3</b>
<b>Produzierendes Gewerbe im engeren Sinn</b>	<b>2.638,3</b>	<b>2.725,4</b>	<b>2.735,7</b>	<b>2.881,9</b>	<b>3.013,2</b>	<b>2.824,4</b>
Bergbau	14,3	13,4	15,2	17,1	15,0	....
Verarbeitendes Gewerbe	1.919,5	1.988,8	1.982,1	2.039,2	2.106,9	....
<i>Nahrungsmittel-, Getränkeindustrie und Tabakverarbeitung</i>	<i>496,4</i>	<i>479,7</i>	<i>469,9</i>	<i>417,5</i>	<i>452,0</i>	....
<i>Textilindustrie, Herstellung von Bekleidung, Lederwaren und Ähnlichem</i>	<i>25,2</i>	<i>26,7</i>	<i>26,6</i>	<i>39,7</i>	<i>45,8</i>	....
<i>Holz- und Papierindustrie, Verlagswesen</i>	<i>336,2</i>	<i>358,5</i>	<i>344,6</i>	<i>311,2</i>	<i>282,9</i>	....
<i>Kokereien, Raffinerien, chemische und pharmaz. Industrie</i>	<i>73,8</i>	<i>73,9</i>	<i>71,7</i>	<i>53,0</i>	<i>53,6</i>	....
<i>Herstellung von Gummi- und Kunststoffwaren und von anderen Waren aus nicht metallhaltigen Mineralen</i>	<i>161,8</i>	<i>153,4</i>	<i>143,6</i>	<i>133,9</i>	<i>132,2</i>	....
<i>Metallerzeugung und -bearbeitung; Herstellung von Metallerzeugnissen und anderen Waren aus nicht metallhaltigen Mineralen</i>	<i>275,0</i>	<i>293,6</i>	<i>317,0</i>	<i>337,6</i>	<i>342,4</i>	....
<i>Herstellung von Datenverarbeitungsgeräten, elektronischen und optischen Erzeugnissen, Herstellung von elektrischen Ausrüstungen, Maschinenbau a.n.g.</i>	<i>346,8</i>	<i>394,3</i>	<i>411,5</i>	<i>297,3</i>	<i>335,6</i>	....
<i>Fahrzeugbau</i>	<i>71,4</i>	<i>79,8</i>	<i>77,7</i>	<i>279,4</i>	<i>294,8</i>	....
<i>Herstellung von Möbeln; Herstellung von sonstigen Waren; Reparatur und Installation von Maschinen und Ausrüstungen</i>	<i>132,9</i>	<i>128,9</i>	<i>119,5</i>	<i>169,6</i>	<i>167,6</i>	....
Energieversorgung	608,4	628,2	641,2	749,5	810,8	....
Wasserversorgung; Abwasser- und Abfallentsorgung und Beseitigung von Umweltverschmutzungen	96,1	95,0	97,3	76,1	80,4	....
<b>Baugewerbe</b>	<b>1.147,2</b>	<b>1.157,9</b>	<b>1.221,1</b>	<b>1.231,8</b>	<b>1.225,4</b>	<b>1.095,0</b>
<b>Dienstleistungsbereiche</b>	<b>12.083,0</b>	<b>12.478,6</b>	<b>12.905,6</b>	<b>13.376,5</b>	<b>13.450,8</b>	<b>13.735,8</b>
<b>Handel, Reparatur von Kraftwagen und Krafträdern; Verkehr und Lagerung; Beherbergung und Gastronomie</b>	<b>4.535,5</b>	<b>4.719,7</b>	<b>4.912,9</b>	<b>4.959,3</b>	<b>4.985,0</b>	....
Handel; Reparatur von Kraftwagen und Krafträdern	1.838,8	2.060,0	2.162,0	2.116,3	2.071,1	....
Verkehr und Lagerung	774,6	807,0	845,6	809,2	881,9	....
Beherbergung und Gastronomie	1.922,1	1.852,7	1.905,2	2.033,9	2.032,1	....
<b>Information- und Kommunikation</b>	<b>355,1</b>	<b>353,9</b>	<b>361,0</b>	<b>341,9</b>	<b>371,5</b>	....
<b>Finanz- und Versicherungsdienstleistungen</b>	<b>645,5</b>	<b>671,3</b>	<b>693,4</b>	<b>806,4</b>	<b>826,5</b>	....
<b>Grundstücks- und Wohnungswesen</b>	<b>1.752,8</b>	<b>1.773,9</b>	<b>1.891,4</b>	<b>1.910,9</b>	<b>1.940,6</b>	....
<b>Erbringung von freiberuflichen, wissenschaftlichen und technischen Dienstleistungen</b>	<b>1.165,3</b>	<b>1.296,7</b>	<b>1.260,3</b>	<b>1.416,5</b>	<b>1.388,8</b>	....
Freiberufliche, wissenschaftliche und technische Dienstl.	907,4	1.006,9	953,7	1.066,6	1.043,2	....
Verwaltungstätigkeiten und unterstützende Dienstleistungen	257,9	289,8	306,6	349,9	345,6	....
<b>Öffentliche Verwaltung, Verteidigung; gesetzliche Sozialversicherung; Bildung; Gesundheits- und Sozialwesen</b>	<b>3.098,1</b>	<b>3.107,0</b>	<b>3.214,5</b>	<b>3.363,2</b>	<b>3.390,6</b>	....
Öffentliche Verwaltung, Verteidigung; gesetzliche Sozialversicherung	1.322,9	1.314,4	1.381,5	1.338,8	1.338,2	....
Bildung	664,2	677,7	682,0	793,1	791,6	....
Gesundheits- und Sozialwesen	1.111,1	1.114,9	1.151,0	1.231,3	1.260,8	....
<b>Kunst, Sport, Unterhaltung und Erholung; Reparatur von Gebrauchsgütern und sonstige Dienste</b>	<b>530,7</b>	<b>556,1</b>	<b>572,2</b>	<b>578,2</b>	<b>547,8</b>	....
<b>Wertschöpfung zu Herstellungspreisen</b>	<b>16.680,6</b>	<b>17.173,7</b>	<b>17.722,1</b>	<b>18.401,3</b>	<b>18.700,7</b>	<b>18.542,7</b>
Mehrwertsteuer, Gütersteuern abzüglich Gütersubventionen und Importabgaben	1.490,3	1.604,8	1.870,2	2.024,5	2.052,8	2.086,4
<b>Bruttoinlandsprodukt zu Marktpreisen</b>	<b>18.170,8</b>	<b>18.778,5</b>	<b>19.592,3</b>	<b>20.425,8</b>	<b>20.753,4</b>	<b>20.629,1</b>

Quelle: ISTAT





Tab. 12.2 - Fortsetzung / Segue

**Bruttowertschöpfung zu Herstellungspreisen und Bruttoinlandsprodukt zu Marktpreisen - 2009-2014**  
Verkettete Werte - Referenzjahr 2010

**Valore aggiunto ai prezzi base e prodotto interno lordo ai prezzi di mercato - 2009-2014**  
Valori concatenati - Anno di riferimento 2010

2009	2010	2011	2012	2013	2014	ATTIVITÀ ECONOMICHE (ATECO 2007)
Millionen Euro / Milioni di euro						
<b>823,2</b>	<b>811,7</b>	<b>875,3</b>	<b>819,2</b>	<b>879,7</b>	<b>917,0</b>	<b>Agricoltura, silvicoltura e pesca</b>
<b>3.705,9</b>	<b>3.883,3</b>	<b>3.894,0</b>	<b>4.005,0</b>	<b>4.040,9</b>	<b>3.690,4</b>	<b>Industria</b>
<b>2.568,9</b>	<b>2.725,4</b>	<b>2.748,7</b>	<b>2.876,0</b>	<b>2.931,6</b>	<b>2.695,1</b>	<b>Industria in senso stretto</b>
17,1	13,4	15,6	16,0	13,8	....	Industria estrattiva
1.876,3	1.988,8	2.004,4	2.086,9	2.124,9	....	Industria manifatturiera
491,0	479,7	496,3	451,7	474,7	....	Industrie alimentari, delle bevande e del tabacco
23,1	26,7	26,7	40,5	45,0	....	Industrie tessili, confezione di articoli di abbigliamento e di articoli in pelle e simili
325,4	358,5	349,1	320,0	291,9	....	Industria del legno, della carta, editoria
72,4	73,9	71,6	55,5	55,8	....	Cokerie, raffinerie, chimiche, farmaceutiche
154,1	153,4	147,0	135,2	131,0	....	Fabbricazione di articoli in gomma e materie plastiche e altri prodotti della lavor. di minerali non metalliferi
271,3	293,6	313,6	353,2	353,2	....	Attività metallurgiche; fabbricazione di prodotti in metallo, esclusi macchinari e attrezzature
335,6	394,3	405,3	286,9	322,6	....	Fabbricazione di computer e prodotti di elettronica e ottica, fabbricazione di apparecchiature elettriche, fabbricazione di macchinari e apparecchiature n.c.a
72,8	79,8	81,3	296,7	307,6	....	Fabbricazione di mezzi di trasporto
131,3	128,9	113,6	152,3	148,1	....	Fabbricazione di mobili; altre industrie manifatturiere; riparaz. e installaz. di macchine e apparecchiature
577,7	628,2	638,8	711,8	734,6	....	Fornitura di energia elettrica, gas, vapore e aria cond.
99,6	95,0	89,9	63,5	60,9	....	Fornitura di acqua; reti fognarie, attività di trattamento dei rifiuti e risanamento
<b>1.137,6</b>	<b>1.157,9</b>	<b>1.145,4</b>	<b>1.132,2</b>	<b>1.115,0</b>	<b>1.001,6</b>	<b>Costruzioni</b>
<b>12.120,3</b>	<b>12.478,6</b>	<b>12.779,9</b>	<b>13.074,8</b>	<b>13.009,0</b>	<b>13.220,7</b>	<b>Servizi</b>
4.487,2	4.719,7	4.855,7	4.853,7	4.816,8	....	Commercio; riparazione di autoveicoli e motocicli; trasporto e magazzinaggio; servizi di alloggio e di ristorazione
1.809,7	2.060,0	2.165,2	2.083,7	2.041,6	....	Commercio all'ingrosso e al dettaglio; riparazione di autoveicoli e motocicli
785,7	807,0	823,4	793,1	829,8	....	Trasporti e magazzinaggio
1.892,4	1.852,7	1.867,1	1.975,4	1.943,9	....	Servizi di alloggio e di ristorazione
348,5	353,9	365,0	353,7	397,1	....	Servizi di informazione e comunicazione
636,3	671,3	682,0	838,7	827,2	....	Attività finanziarie e assicurative
1.793,4	1.773,9	1.856,3	1.820,0	1.824,1	....	Attività immobiliari
1.175,3	1.296,7	1.227,6	1.338,5	1.301,7	....	Attività professionali, scientifiche e tecniche; amministrazione e servizi di supporto
915,3	1.006,9	930,4	1.010,4	986,9	....	Attività professionali, scientifiche e tecniche
260,0	289,8	297,3	328,1	314,8	....	Attività amministrative e di servizi di supporto
3.143,5	3.107,0	3.229,8	3.334,7	3.346,0	....	Amministrazione pubblica e difesa; assicurazione sociale obbligatoria; istruzione; sanità e assistenza sociale
1.357,3	1.314,4	1.386,1	1.392,7	1.373,4	....	Amministrazione pubblica e difesa; assicurazione sociale obbligatoria
648,8	677,7	705,6	786,9	780,4	....	Istruzione
1.139,3	1.114,9	1.138,1	1.157,1	1.191,5	....	Sanità e assistenza sociale
539,8	556,1	563,5	534,4	499,9	....	Attività artistiche, di intrattenimento e divertimento; riparazione di beni per la casa e altri servizi
<b>16.647,5</b>	<b>17.173,7</b>	<b>17.549,2</b>	<b>17.901,2</b>	<b>17.936,9</b>	<b>17.835,5</b>	<b>Valore aggiunto ai prezzi base</b>
1.564,7	1.604,8	1.669,6	1.640,0	1.597,5	1.580,1	IVA, imposte al netto dei contributi ai prodotti e imposte sulle importazioni
<b>18.211,8</b>	<b>18.778,5</b>	<b>19.218,8</b>	<b>19.534,9</b>	<b>19.519,9</b>	<b>19.399,0</b>	<b>Prodotto interno lordo ai prezzi di mercato</b>

Fonte: ISTAT

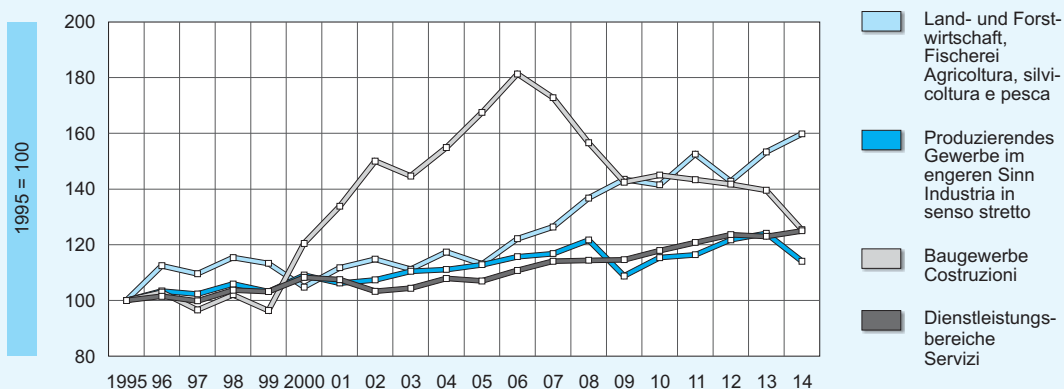
Graf. 12.c

**Bruttowertschöpfung zu Herstellungspreisen nach Wirtschaftssector - 1995-2014**

Verkettete Werte - Referenzjahr 2010 - Index 1995 = 100

**Valore aggiunto ai prezzi base per settore di attività economica - 1995-2014**

Valori concatenati - Anno di riferimento 2010 - Indice 1995 = 100



© astat 2016 - lr



Tab. 12.3

**Einkommensentstehungskonto - 2009-2014**

Werte in jeweiligen Preisen

**Conto della generazione dei redditi primari - 2009-2014**

Valori ai prezzi correnti

GESAMTGRÖSSEN	2009	2010	2011	2012	2013	2014	AGGREGATI
Millionen Euro / Milioni di euro							
Bruttoinlandsprodukt zu Marktpreisen	18.170,8	18.778,5	19.592,3	20.425,8	20.753,4	20.629,1	Prodotto interno lordo ai prezzi di mercato
<b>Insgesamt</b>	<b>18.170,8</b>	<b>18.778,5</b>	<b>19.592,3</b>	<b>20.425,8</b>	<b>20.753,4</b>	<b>20.629,1</b>	<b>Totale</b>
Einkommen aus unselbstständiger Arbeit	7.480,6	7.759,0	8.049,0	8.128,9	8.111,1	8.203,3	Redditi interni da lavoro dipendente
Indirekte Nettosteuern	1.943,9	2.146,4	2.192,5	2.578,7	2.581,5	....	Imposte indirette nette
Bruttobetriebsüberschuss und Selbstständigeneinkommen (brutto)	8.746,3	8.873,2	9.350,9	9.718,2	10.060,8	....	Risultato lordo di gestione e reddito misto lordo
Prozentuelle Verteilung / Composizione percentuale							
Bruttoinlandsprodukt zu Marktpreisen	100,0	100,0	100,0	100,0	100,0	100,0	Prodotto interno lordo ai prezzi di mercato
<b>Insgesamt</b>	<b>100,0</b>	<b>100,0</b>	<b>100,0</b>	<b>100,0</b>	<b>100,0</b>	<b>100,0</b>	<b>Totale</b>
Einkommen aus unselbstständiger Arbeit	41,2	41,3	41,1	39,8	39,1	39,8	Redditi interni da lavoro dipendente
Indirekte Nettosteuern	10,7	11,4	11,2	12,6	12,4	....	Imposte indirette nette
Bruttobetriebsüberschuss und Selbstständigeneinkommen (brutto)	48,1	47,3	47,7	47,6	48,5	....	Risultato lordo di gestione e reddito misto lordo

Quelle: ISTAT

Fonte: ISTAT



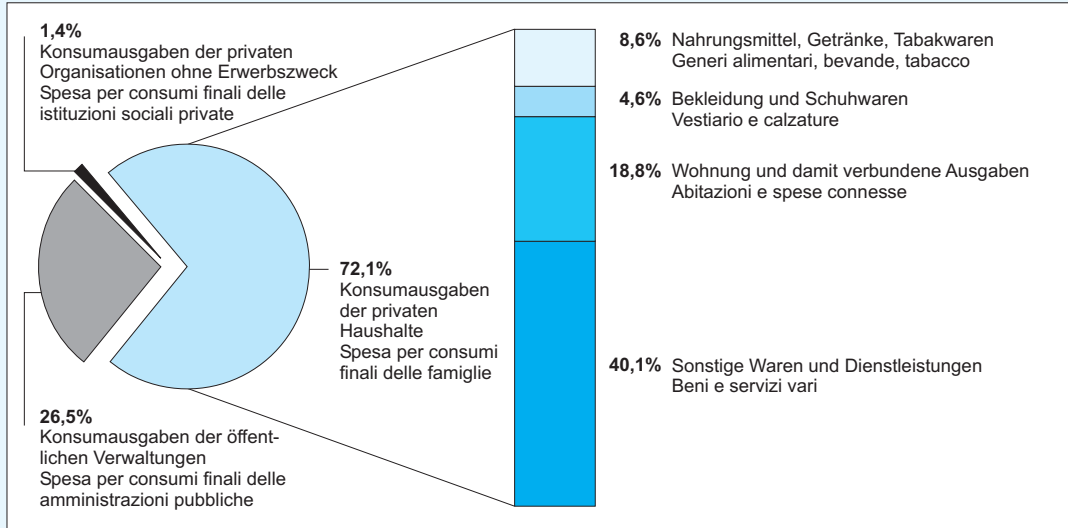
Graf. 12.d

**Konsumausgaben - 2013**

Prozentuelle Verteilung (in jeweiligen Preisen)

**Spesa per consumi finali interni - 2013**

Distribuzione percentuale (ai prezzi correnti)



© astat 2016 - Itr





Tab. 12.4

**Konsumausgaben - 2009-2014**

Werte in jeweiligen Preisen - Millionen Euro

**Spese per consumi finali interni - 2009-2014**

Valori ai prezzi correnti - Milioni di euro

	2009	2010	2011	2012	2013	2014
Insgesamt nach institutionellem Sektor Totale per settore istituzionale						
Konsumausgaben der ansässigen und nicht ansässigen privaten Haushalte	10.503,5	10.857,0	11.221,6	11.230,6	11.216,8	11.327,8
<i>Gebrauchsgüter</i>	1.167,8	1.186,8	1.221,9	1.177,5	1.130,5	1.180,6
<i>Verbrauchsgüter</i>	3.166,1	3.237,2	3.363,3	3.377,7	3.371,7	3.427,2
<i>Dienstleistungen</i>	6.169,6	6.432,9	6.636,4	6.675,4	6.714,6	6.720,0
Konsumausgaben der privaten Organisationen ohne Erwerbszweck	168,6	190,0	201,9	202,0	212,3	....
Konsumausgaben der öffentlichen Verwaltungen	3.942,0	3.983,0	4.014,0	4.173,9	4.120,2	....
<b>Insgesamt</b>	<b>14.614,1</b>	<b>15.029,9</b>	<b>15.437,5</b>	<b>15.606,6</b>	<b>15.549,3</b>	<b>....</b>

Konsumausgaben der ansässigen und nicht ansässigen privaten Haushalte nach Verwendungszweck (COICOP)  
Spesa per consumi finali sul territorio economico delle famiglie residenti e non residenti per funzione (COICOP)

Nahrungsmittel und nicht alkoholische Getränke	1.009,7	1.007,0	1.037,1	1.034,8	1.050,5	....
Alkoholische Getränke, Tabak und Betäubungsmittel	265,2	259,0	276,1	284,0	284,0	....
Bekleidung und Schuhwaren	713,1	753,7	769,4	739,0	721,1	....
Ausgaben für die Wohnung, Strom, Gas und andere Brennstoffe	1.838,4	1.892,5	1.954,8	2.027,7	2.054,8	....
Einrichtung, Elektrogeräte, verschiedene Artikel und Dienstleistungen für die Wohnung	866,6	937,5	976,6	920,5	868,2	....
Gesundheitsausgaben	327,3	319,4	349,3	327,1	299,5	....
Transport	904,6	895,9	954,7	950,6	938,4	....
Kommunikation	237,4	240,6	239,3	240,4	236,0	....
Freizeit und Kultur	671,4	723,3	768,9	777,6	775,0	....
Bildung	79,8	82,4	87,6	90,5	91,1	....
Beherbergung und Restaurants	2.809,9	2.929,8	2.923,5	3.001,5	3.039,3	....
Sonstige Güter und Dienstleistungen	780,0	816,0	884,3	836,9	858,9	....
<b>Insgesamt</b>	<b>10.503,5</b>	<b>10.857,0</b>	<b>11.221,6</b>	<b>11.230,6</b>	<b>11.216,8</b>	<b>11.327,8</b>

Konsumausgaben der öffentlichen Verwaltung nach Aufgabenbereich (COFOG)  
Spesa delle amministrazioni pubbliche per funzione (COFOG)

Allgemeine öffentliche Verwaltung	743,0	732,0	732,0	711,0	704,0	....
Verteidigung	175,0	177,0	179,0	178,0	180,0	....
Öffentliche Ordnung und Sicherheit	254,0	256,0	262,0	252,0	254,0	....
Wirtschaftliche Angelegenheiten	481,0	486,0	548,0	519,0	524,5	....
Umweltschutz	50,0	51,0	47,0	47,0	49,0	....
Wohnungswesen und Raumordnung	95,0	122,0	121,0	117,0	119,0	....
Sanität	1.111,0	1.141,0	1.141,0	1.159,0	1.150,0	....
Freizeitgestaltung, Kultur und Religion	82,0	82,0	81,0	81,0	81,9	....
Bildung	786,0	789,0	760,0	767,0	740,0	....
Sozialer Sicherung	165,0	147,0	143,0	342,9	317,9	....
<b>Insgesamt</b>	<b>3.942,0</b>	<b>3.983,0</b>	<b>4.014,0</b>	<b>4.173,9</b>	<b>4.120,2</b>	<b>....</b>

Quelle: ISTAT



Tab. 12.4 - Fortsetzung / Segue

**Konsumausgaben - 2009-2014**

Verkettete Werte - Referenzjahr 2010 - Millionen Euro

**Spese per consumi finali interni - 2009-2014**

Valori concatenati - Anno di riferimento 2010 - Milioni di euro

2009	2010	2011	2012	2013	2014	
Insgesamt nach institutionellem Sektor Totale per settore istituzionale						
10.742,9	10.857,0	10.909,1	10.622,5	10.390,4	10.406,7	Spesa per consumi finali sul territorio economico delle famiglie residenti e non residenti
1.182,3	1.186,8	1.207,3	1.166,0	1.130,2	1.186,9	Beni durevoli
3.232,9	3.237,2	3.237,4	3.083,6	3.037,5	3.092,8	Beni non durevoli
6.327,6	6.432,9	6.464,4	6.373,6	6.222,1	6.129,0	Servizi
189,8	190,0	189,5	180,9	184,5	....	Spesa per consumi finali delle ist. sociali private senza scopo di lucro al servizio delle famiglie
3.941,3	3.983,0	3.931,5	3.968,5	3.984,5	....	Spesa delle Amministrazioni Pubbliche
<b>14.873,8</b>	<b>15.029,9</b>	<b>15.030,1</b>	<b>14.771,0</b>	<b>14.558,4</b>	<b>....</b>	<b>Totale</b>

Konsumausgaben der ansässigen und nicht ansässigen privaten Haushalte nach Verwendungszweck (COICOP)  
Spesa per consumi finali sul territorio economico delle famiglie residenti e non residenti per funzione (COICOP)

1.008,0	1.007,0	1.005,8	969,7	962,4	....	Generi alimentari e bevande non alcoliche
269,5	259,0	273,2	266,5	261,8	....	Bevande alcoliche, tabacco, narcotici
719,3	753,7	765,3	702,8	671,4	....	Vestituario e calzature
1.899,1	1.892,5	1.897,0	1.884,3	1.841,6	....	Spese per l'abitazione, elettricità, gas ed altri combustibili
880,5	937,5	956,4	894,4	839,7	....	Mobili, elettrodomestici, articoli vari e servizi per la casa
330,3	319,4	329,7	298,3	265,0	....	Spese sanitarie
950,4	895,9	881,0	825,4	809,2	....	Trasporti
234,1	240,6	241,5	247,1	256,6	....	Comunicazioni
675,5	723,3	774,8	784,9	784,6	....	Ricreazione e cultura
83,9	82,4	84,8	84,3	82,3	....	Istruzione
2.905,4	2.929,8	2.862,2	2.859,1	2.807,2	....	Alberghi e ristoranti
790,2	816,0	837,5	809,0	814,5	....	Beni e servizi vari
<b>10.742,9</b>	<b>10.857,0</b>	<b>10.909,1</b>	<b>10.622,5</b>	<b>10.390,4</b>	<b>10.406,7</b>	<b>Totale</b>

Konsumausgaben der öffentlichen Verwaltung nach Aufgabenbereich (COFOG)  
Spesa delle amministrazioni pubbliche per funzione (COFOG)

716,1	732,0	702,6	705,6	707,9	....	Servizi generali delle amministrazioni pubbliche
176,0	177,0	174,8	170,4	171,9	....	Difesa
258,1	256,0	256,8	249,8	248,0	....	Ordine pubblico e sicurezza
472,2	486,0	464,2	470,8	471,2	....	Affari economici
48,0	51,0	49,2	49,9	49,9	....	Protezione dell'ambiente
114,8	122,0	118,0	123,9	126,3	....	Abitazioni e assetto territoriale
1.143,2	1.141,0	1.163,0	1.188,3	1.192,4	....	Sanità
82,3	82,0	77,3	77,3	76,5	....	Attività ricreative, culturali e di culto
787,3	789,0	784,3	792,8	796,2	....	Istruzione
143,7	147,0	141,3	140,1	142,4	....	Protezione sociale
<b>3.941,3</b>	<b>3.983,0</b>	<b>3.931,5</b>	<b>3.968,5</b>	<b>3.984,5</b>	<b>....</b>	<b>Totale</b>

Fonte: ISTAT



Tab. 12.5

**Bruttoanlageinvestitionen - 2009-2014**

Werte in jeweiligen Preisen

**Investimenti fissi lordi - 2009-2014**

Valori ai prezzi correnti

WIRTSCHAFTSTÄTIGKEITEN (ATECO 2007)	2009	2010	2011	2012	2013	2014
Millionen Euro / Milioni di euro						
<b>Land- und Forstwirtschaft, Fischerei</b>	<b>351,5</b>	<b>419,0</b>	<b>452,6</b>	<b>686,0</b>	<b>465,9</b>	....
<b>Produzierendes Gewerbe</b>	<b>818,0</b>	<b>931,7</b>	<b>1.035,4</b>	<b>896,7</b>	<b>1.059,0</b>	....
<b>Produzierendes Gewerbe im engeren Sinn</b>	<b>700,4</b>	<b>750,9</b>	<b>841,0</b>	<b>770,8</b>	<b>896,2</b>	....
Bergbau	2,3	2,2	4,4	6,3	5,4	....
Verarbeitendes Gewerbe	358,4	493,7	511,2	495,5	630,3	....
<i>Nahrungsmittel-, Getränkeindustrie und Tabakverarbeitung</i>	<i>84,5</i>	<i>130,2</i>	<i>135,1</i>	<i>139,8</i>	<i>185,1</i>	....
<i>Textilindustrie, Herstellung von Bekleidung, Lederwaren und Ähnlichem</i>	<i>4,7</i>	<i>5,6</i>	<i>4,4</i>	<i>9,0</i>	<i>12,4</i>	....
<i>Holz- und Papierindustrie, Verlagswesen</i>	<i>49,9</i>	<i>100,5</i>	<i>83,3</i>	<i>97,5</i>	<i>153,9</i>	....
<i>Kokereien, Raffinerien, chemische und pharmaz. Industrie</i>	<i>19,4</i>	<i>23,4</i>	<i>20,5</i>	<i>31,3</i>	<i>32,3</i>	....
<i>Herstellung von Gummi- und Kunststoffwaren und von anderen Waren aus nicht metallhaltigen Mineralen</i>	<i>14,3</i>	<i>24,5</i>	<i>42,9</i>	<i>25,4</i>	<i>21,5</i>	....
<i>Metallerzeugung und -bearbeitung; Herstellung von Metallerzeugnissen und anderen Waren aus nicht metallhaltigen Mineralen</i>	<i>81,2</i>	<i>103,0</i>	<i>100,6</i>	<i>72,0</i>	<i>79,5</i>	....
<i>Herstellung von Datenverarbeitungsgeräten, elektronischen und optischen Erzeugnissen, Herstellung von elektrischen Ausrüstungen, Maschinenbau a.n.g.</i>	<i>66,3</i>	<i>77,1</i>	<i>85,6</i>	<i>60,4</i>	<i>73,1</i>	....
<i>Fahrzeugbau</i>	<i>12,5</i>	<i>10,1</i>	<i>23,9</i>	<i>36,4</i>	<i>50,3</i>	....
<i>Herstellung von Möbeln; Herstellung von sonstigen Waren; Reparatur und Installation von Maschinen und Ausrüstungen</i>	<i>25,6</i>	<i>19,1</i>	<i>14,9</i>	<i>23,7</i>	<i>22,2</i>	....
Energieversorgung	303,8	207,5	291,8	238,8	235,3	....
Wasserversorgung; Abwasser- und Abfallentsorgung und Beseitigung von Umweltverschmutzungen	36,0	47,5	33,7	30,1	25,2	....
<b>Baugewerbe</b>	<b>117,6</b>	<b>180,8</b>	<b>194,4</b>	<b>125,9</b>	<b>162,8</b>	....
<b>Dienstleistungsbereiche</b>	<b>3.533,6</b>	<b>3.742,4</b>	<b>3.908,4</b>	<b>3.728,1</b>	<b>3.854,8</b>	....
<b>Handel, Reparatur von Kraftwagen und Krafträdern; Verkehr und Lagerung; Beherbergung und Gastronomie</b>	<b>1.037,2</b>	<b>898,8</b>	<b>1.112,0</b>	<b>763,7</b>	<b>777,4</b>	....
Handel; Reparatur von Kraftwagen und Krafträdern	316,0	276,4	323,5	246,6	278,4	....
Verkehr und Lagerung	198,3	198,4	262,8	204,5	261,9	....
Beherbergung und Gastronomie	522,9	424,0	525,6	312,7	237,1	....
<b>Information und Kommunikation</b>	<b>91,3</b>	<b>127,4</b>	<b>173,9</b>	<b>152,0</b>	<b>158,2</b>	....
<b>Finanz- und Versicherungsdienstleistungen</b>	<b>34,6</b>	<b>53,1</b>	<b>34,1</b>	<b>61,4</b>	<b>105,3</b>	....
<b>Grundstücks- und Wohnungswesen</b>	<b>1.122,6</b>	<b>1.534,8</b>	<b>1.511,8</b>	<b>1.523,4</b>	<b>1.614,1</b>	....
<b>Erbringung von freiberuflichen, wissenschaftlichen und technischen Dienstleistungen</b>	<b>206,7</b>	<b>199,4</b>	<b>183,1</b>	<b>346,9</b>	<b>368,8</b>	....
Freiberufliche, wissenschaftliche und technische Dienstl.	122,5	110,6	115,7	113,2	144,2	....
Verwaltungstätigkeiten und unterstützende Dienstleistungen	84,2	88,8	67,3	233,7	224,7	....
<b>Öffentliche Verwaltung, Verteidigung; gesetzliche Sozialversicherung; Bildung; Gesundheits- und Sozialwesen</b>	<b>947,7</b>	<b>850,6</b>	<b>806,8</b>	<b>769,0</b>	<b>728,5</b>	....
Öffentliche Verwaltung, Verteidigung; gesetzliche Sozialversicherung	779,2	691,9	670,5	616,5	569,5	....
Bildung	37,7	31,0	32,7	50,0	32,1	....
Gesundheits- und Sozialwesen	130,8	127,7	103,6	102,5	126,9	....
<b>Kunst, Sport, Unterhaltung und Erholung; Reparatur von Gebrauchsgütern und sonstige Dienste</b>	<b>93,5</b>	<b>78,3</b>	<b>86,7</b>	<b>111,7</b>	<b>102,5</b>	....
<b>Insgesamt</b>	<b>4.703,1</b>	<b>5.093,0</b>	<b>5.396,4</b>	<b>5.310,7</b>	<b>5.379,8</b>	....
davon: Bauinvestitionen	....	2.784,9	2.951,3	2.839,2	2.806,1	....

Quelle: ISTAT



Tab. 12.5 - Fortsetzung / Segue

**Bruttoanlageinvestitionen - 2009-2014**

Verkettete Werte - Referenzjahr 2010

**Investimenti fissi lordi - 2009-2014**

Valori concatenati - Anno di riferimento 2010

2009	2010	2011	2012	2013	2014	ATTIVITÀ ECONOMICHE (ATECO 2007)
Millionen Euro / Milioni di euro						
<b>357,2</b>	<b>419,0</b>	<b>440,0</b>	<b>654,4</b>	<b>445,9</b>	....	<b>Agricoltura, silvicoltura e pesca</b>
<b>834,2</b>	<b>931,7</b>	<b>1.007,8</b>	<b>859,8</b>	<b>1.016,7</b>	....	<b>Industria</b>
<b>713,4</b>	<b>750,9</b>	<b>818,3</b>	<b>737,5</b>	<b>858,1</b>	....	<b>Industria in senso stretto</b>
2,3	2,2	4,3	6,1	5,3	....	Industria estrattiva
364,0	493,7	499,8	477,3	606,9	....	Industria manifatturiera
85,9	130,2	131,7	134,0	177,3	....	Industrie alimentari, delle bevande e del tabacco
4,8	5,6	4,2	8,5	11,7	....	Industrie tessili, confezione di articoli di abbigliamento e di articoli in pelle e simili
50,7	100,5	81,2	93,7	148,0	....	Industria del legno, della carta, editoria
19,8	23,4	20,2	30,4	31,5	....	Cokerie, raffinerie, chimiche, farmaceutiche
14,5	24,5	41,9	24,4	20,7	....	Fabbricazione di articoli in gomma e materie plastiche e altri prodotti della lavor. di minerali non metalliferi
82,0	103,0	98,2	69,0	76,2	....	Attività metallurgiche; fabbricazione di prodotti in metallo, esclusi macchinari e attrezzature
67,6	77,1	84,1	58,9	70,9	....	Fabbricazione di computer e prodotti di elettronica e ottica, fabbricazione di apparecchiature elettriche, fabbricazione di macchinari e apparecchiature n.c.a
12,7	10,1	23,7	35,7	49,2	....	Fabbricazione di mezzi di trasporto
26,2	19,1	14,7	22,9	21,5	....	Fabbricazione di mobili; altre industrie manifatturiere; riparaz. e installaz. di macchine e apparecchiature
311,4	207,5	281,5	225,8	223,1	....	Fornitura di energia elettrica, gas, vapore e aria cond.
36,7	47,5	32,6	28,8	24,1	....	Fornitura di acqua; reti fognarie, attività di trattamento dei rifiuti e risanamento
<b>120,6</b>	<b>180,8</b>	<b>189,5</b>	<b>122,2</b>	<b>158,7</b>	....	<b>Costruzioni</b>
<b>3.619,1</b>	<b>3.742,4</b>	<b>3.809,2</b>	<b>3.578,6</b>	<b>3.678,8</b>	....	<b>Servizi</b>
<b>1.060,9</b>	<b>898,8</b>	<b>1.088,5</b>	<b>732,3</b>	<b>743,1</b>	....	<b>Commercio; riparazione di autoveicoli e motocicli; trasporto e magazzinaggio; servizi di alloggio e di ristorazione</b>
324,8	276,4	319,3	239,2	270,0	....	Commercio all'ingrosso e al dettaglio; riparazione di autoveicoli e motocicli
204,4	198,4	253,8	194,1	245,9	....	Trasporti e magazzinaggio
531,3	424,0	515,4	298,9	227,0	....	Servizi di alloggio e di ristorazione
<b>94,5</b>	<b>127,4</b>	<b>174,2</b>	<b>150,2</b>	<b>155,3</b>	....	<b>Servizi di informazione e comunicazione</b>
<b>36,0</b>	<b>53,1</b>	<b>33,6</b>	<b>60,0</b>	<b>102,2</b>	....	<b>Attività finanziarie e assicurative</b>
<b>1.145,3</b>	<b>1.534,8</b>	<b>1.460,9</b>	<b>1.447,5</b>	<b>1.525,0</b>	....	<b>Attività immobiliari</b>
<b>215,6</b>	<b>199,4</b>	<b>181,1</b>	<b>337,5</b>	<b>355,2</b>	....	<b>Attività professionali, scientifiche e tecniche; amministrazione e servizi di supporto</b>
127,4	110,6	113,9	110,4	139,7	....	Attività professionali, scientifiche e tecniche
88,1	88,8	67,2	228,5	217,0	....	Attività amministrative e di servizi di supporto
<b>973,6</b>	<b>850,6</b>	<b>784,0</b>	<b>743,4</b>	<b>699,4</b>	....	<b>Amministrazione pubblica e difesa; assicurazione sociale obbligatoria; istruzione; sanità e assistenza sociale</b>
800,5	691,9	650,8	596,0	546,4	....	Amministrazione pubblica e difesa; assicurazione sociale obbligatoria
38,8	31,0	32,1	49,0	31,2	....	Istruzione
134,4	127,7	101,1	98,6	121,7	....	Sanità e assistenza sociale
<b>94,3</b>	<b>78,3</b>	<b>86,8</b>	<b>108,9</b>	<b>99,7</b>	....	<b>Attività artistiche, di intrattenimento e divertimento; riparazione di beni per la casa e altri servizi</b>
<b>4.810,0</b>	<b>5.093,0</b>	<b>5.256,9</b>	<b>5.093,3</b>	<b>5.140,7</b>	....	<b>Totale</b>
....	2.784,9	2.831,5	2.692,8	2.648,8	....	di cui: investimenti in costruzioni

Fonte: ISTAT

Tab. 12.6

**Einkommen aus unselbstständiger Arbeit - 2009-2014**

Werte in jeweiligen Preisen

**Redditi interni da lavoro dipendente - 2009-2014**

Valori ai prezzi correnti

WIRTSCHAFTSTÄTIGKEITEN (ATECO 2007)	2009	2010	2011	2012	2013	2014
Millionen Euro / Milioni di euro						
<b>Land- und Forstwirtschaft, Fischerei</b>	<b>114,1</b>	<b>134,2</b>	<b>128,1</b>	<b>157,0</b>	<b>154,6</b>	<b>160,0</b>
<b>Produzierendes Gewerbe</b>	<b>1.848,0</b>	<b>1.874,6</b>	<b>1.963,9</b>	<b>1.983,3</b>	<b>1.932,5</b>	<b>1.927,0</b>
<b>Produzierendes Gewerbe im engeren Sinn</b>	<b>1.285,3</b>	<b>1.289,0</b>	<b>1.342,0</b>	<b>1.370,4</b>	<b>1.367,5</b>	<b>1.396,6</b>
Bergbau	10,0	9,2	8,9	8,8	....	....
Verarbeitendes Gewerbe	1.135,8	1.145,7	1.195,8	1.227,2	....	....
<i>Nahrungsmittel-, Getränkeindustrie und Tabakverarbeitung</i>	265,2	270,8	277,1	254,6	....	....
<i>Textilindustrie, Herstellung von Bekleidung, Lederwaren und Ähnlichem</i>	11,8	11,5	11,5	19,9	....	....
<i>Holz- und Papierindustrie, Verlagswesen</i>	204,5	200,1	205,6	189,2	....	....
<i>Kokereien, Raffinerien, chemische und pharmaz. Industrie</i>	48,1	43,6	44,6	33,6	....	....
<i>Herstellung von Gummi- und Kunststoffwaren und von anderen Waren aus nicht metallhaltigen Mineralen</i>	85,4	84,2	86,9	90,8	....	....
<i>Metallerzeugung und -bearbeitung; Herstellung von Metallerzeugnissen und anderen Waren aus nicht metallhaltigen Mineralen</i>	187,7	199,1	209,6	208,6	....	....
<i>Herstellung von Datenverarbeitungsgeräten, elektronischen und optischen Erzeugnissen, Herstellung von elektrischen Ausrüstungen, Maschinenbau a.n.g.</i>	221,2	234,7	249,9	179,8	....	....
<i>Fahrzeugbau</i>	43,8	34,2	44,0	160,1	....	....
<i>Herstellung von Möbeln; Herstellung von sonstigen Waren; Reparatur und Installation von Maschinen und Ausrüstungen</i>	68,0	67,4	66,6	90,6	....	....
Energieversorgung	77,7	74,9	77,1	83,6	....	....
Wasserversorgung; Abwasser- und Abfallentsorgung und Beseitigung von Umweltverschmutzungen	61,8	59,2	60,2	50,8	....	....
<b>Baugewerbe</b>	<b>562,7</b>	<b>585,7</b>	<b>621,9</b>	<b>612,9</b>	<b>565,0</b>	<b>530,4</b>
<b>Dienstleistungsbereiche</b>	<b>5.518,6</b>	<b>5.750,1</b>	<b>5.957,0</b>	<b>5.988,6</b>	<b>6.024,0</b>	<b>6.116,3</b>
<b>Handel, Reparatur von Kraftwagen und Krafträdern; Verkehr und Lagerung; Beherbergung und Gastronomie</b>	<b>2.116,9</b>	<b>2.239,7</b>	<b>2.321,2</b>	<b>2.310,9</b>	....	....
Handel; Reparatur von Kraftwagen und Krafträdern	978,5	1.047,7	1.098,5	1.063,2	....	....
Verkehr und Lagerung	349,8	347,8	358,9	340,2	....	....
Beherbergung und Gastronomie	788,7	844,2	863,8	907,5	....	....
<b>Information und Kommunikation</b>	<b>153,7</b>	<b>149,9</b>	<b>148,8</b>	<b>154,2</b>	....	....
<b>Finanz- und Versicherungsdienstleistungen</b>	<b>358,7</b>	<b>368,9</b>	<b>377,5</b>	<b>363,7</b>	....	....
<b>Grundstücks- und Wohnungswesen</b>	<b>26,8</b>	<b>27,3</b>	<b>27,1</b>	<b>27,7</b>	....	....
<b>Erbringung von freiberuflichen, wissenschaftlichen und technischen Dienstleistungen</b>	<b>356,5</b>	<b>405,0</b>	<b>437,3</b>	<b>396,9</b>	....	....
Freiberufliche, wissenschaftliche und technische Dienstl.	203,9	229,3	251,4	252,5	....	....
Verwaltungstätigkeiten und unterstützende Dienstleistungen	152,6	175,7	185,9	144,4	....	....
<b>Öffentliche Verwaltung, Verteidigung; gesetzliche Sozialversicherung; Bildung; Gesundheits- und Sozialwesen</b>	<b>2.203,4</b>	<b>2.243,3</b>	<b>2.310,5</b>	<b>2.373,1</b>	....	....
Öffentliche Verwaltung, Verteidigung; gesetzliche Sozialversicherung	844,6	807,5	827,8	790,2	....	....
Bildung	617,4	652,8	661,3	699,9	....	....
Gesundheits- und Sozialwesen	741,4	782,9	821,4	883,0	....	....
<b>Kunst, Sport, Unterhaltung und Erholung; Reparatur von Gebrauchsgütern und sonstige Dienste</b>	<b>302,7</b>	<b>316,1</b>	<b>334,6</b>	<b>362,1</b>	....	....
<b>Insgesamt</b>	<b>7.480,6</b>	<b>7.759,0</b>	<b>8.049,0</b>	<b>8.128,9</b>	<b>8.111,1</b>	<b>8.203,3</b>

Quelle: ISTAT





Tab. 12.6 - Fortsetzung / Segue

**Einkommen aus unselbstständiger Arbeit - 2009-2014**

Werte je Vollzeitäquivalent der unselbstständig Erwerbstätigen in jeweiligen Preisen

**Redditi interni da lavoro dipendente - 2009-2014**

Valori per unità di lavoro dipendente ai prezzi correnti

2009	2010	2011	2012	2013	2014	ATTIVITÀ ECONOMICHE (ATECO 2007)
Tausend Euro / Migliaia di euro						
32,6	33,6	33,7	32,7	36,8	....	<b>Agricoltura, silvicoltura e pesca</b>
47,0	48,1	49,3	51,2	50,6	....	<b>Industria</b>
47,1	48,3	49,9	51,7	51,2	....	<b>Industria in senso stretto</b>
50,1	46,1	44,5	44,0	....	....	Industria estrattiva
46,4	47,7	49,4	50,9	....	....	Industria manifatturiera
45,0	46,7	47,0	49,9	....	....	Industrie alimentari, delle bevande e del tabacco
29,4	28,9	28,8	49,8	....	....	Industrie tessili, confezione di articoli di abbigliamento e di articoli in pelle e simili
41,7	42,6	44,7	46,1	....	....	Industria del legno, della carta, editoria
60,1	54,5	55,8	48,0	....	....	Cokerie, raffinerie, chimiche, farmaceutiche
50,3	52,6	54,3	53,4	....	....	Fabbricazione di articoli in gomma e materie plastiche e altri prodotti della lavor. di minerali non metalliferi
48,1	51,1	52,4	49,7	....	....	Attività metallurgiche; fabbricazione di prodotti in metallo, esclusi macchinari e attrezzature
54,0	57,2	58,1	59,9	....	....	Fabbricazione di computer e prodotti di elettronica e ottica, fabbricazione di apparecchiature elettriche, fabbricazione di macchinari e apparecchiature n.c.a
39,8	34,2	44,0	61,6	....	....	Fabbricazione di mezzi di trasporto
40,0	39,7	41,6	39,4	....	....	Fabbricazione di mobili; altre industrie manifatturiere; riparaz. e installaz. di macchine e apparecchiature
64,8	62,4	64,3	69,7	....	....	Fornitura di energia elettrica, gas, vapore e aria cond.
44,1	45,5	46,3	50,8	....	....	Fornitura di acqua; reti fognarie, attività di trattamento dei rifiuti e risanamento
46,9	47,6	48,2	50,2	49,1	....	<b>Costruzioni</b>
41,5	42,7	43,0	44,0	45,0	....	<b>Servizi</b>
39,6	41,0	41,2	43,0	....	....	<b>Commercio; riparazione di autoveicoli e motocicli; trasporto e magazzinaggio; servizi di alloggio e di ristorazione</b>
42,5	44,2	44,7	46,6	....	....	Commercio all'ingrosso e al dettaglio; riparazione di autoveicoli e motocicli
47,9	47,6	46,6	46,0	....	....	Trasporti e magazzinaggio
34,1	35,8	36,0	38,6	....	....	Servizi di alloggio e di ristorazione
61,5	65,2	64,7	64,3	....	....	<b>Servizi di informazione e comunicazione</b>
71,7	75,3	77,0	75,8	....	....	<b>Attività finanziarie e assicurative</b>
38,3	45,5	45,2	46,2	....	....	<b>Attività immobiliari</b>
43,5	45,0	45,1	46,7	....	....	<b>Attività professionali, scientifiche e tecniche; amministrazione e servizi di supporto</b>
53,6	57,3	57,1	56,1	....	....	Attività professionali, scientifiche e tecniche
34,7	35,1	35,1	36,1	....	....	Attività amministrative e di servizi di supporto
46,4	47,1	47,5	47,7	....	....	<b>Amministrazione pubblica e difesa; assicurazione sociale obbligatoria; istruzione; sanità e assistenza sociale</b>
56,7	55,7	54,5	52,0	....	....	Amministrazione pubblica e difesa; assicurazione sociale obbligatoria
35,1	36,7	37,6	36,8	....	....	Istruzione
49,4	51,2	52,0	57,0	....	....	Sanità e assistenza sociale
19,3	20,1	20,8	22,2	....	....	<b>Attività artistiche, di intrattenimento e divertimento; riparazione di beni per la casa e altri servizi</b>
42,6	43,7	44,2	45,3	46,0	....	<b>Totale</b>

Fonte: ISTAT



Tab. 12.7

**Vollzeitäquivalente - 2009-2014**

Insgesamt

**Unità di lavoro - 2009-2014**

Totale

WIRTSCHAFTSTÄTIGKEITEN (ATECO 2007)	2009	2010	2011	2012	2013	2014
Jährlicher Durchschnitt in Tausend / Media annua in migliaia						
<b>Land- und Forstwirtschaft, Fischerei</b>	<b>22,9</b>	<b>22,7</b>	<b>21,7</b>	<b>21,3</b>	<b>19,7</b>	....
<b>Produzierendes Gewerbe</b>	<b>50,3</b>	<b>51,2</b>	<b>51,8</b>	<b>50,6</b>	<b>49,8</b>	....
<b>Produzierendes Gewerbe im engeren Sinn</b>	<b>33,0</b>	<b>33,2</b>	<b>31,9</b>	<b>31,5</b>	<b>31,5</b>	....
Bergbau	0,2	0,2	0,2	0,2	0,2	....
Verarbeitendes Gewerbe	29,7	29,9	28,7	28,6	28,6	....
<i>Nahrungsmittel-, Getränkeindustrie und Tabakverarbeitung</i>	6,5	6,5	6,4	5,6	6,1	....
<i>Textilindustrie, Herstellung von Bekleidung, Lederwaren und Ähnlichem</i>	0,7	0,7	0,6	0,6	0,8	....
<i>Holz- und Papierindustrie, Verlagswesen</i>	7,0	7,1	6,4	5,6	5,0	....
<i>Kokereien, Raffinerien, chemische und pharmaz. Industrie</i>	0,8	0,8	0,8	0,7	0,7	....
<i>Herstellung von Gummi- und Kunststoffwaren und von anderen Waren aus nicht metallhaltigen Mineralen</i>	1,9	1,9	1,8	1,9	1,9	....
<i>Metallerzeugung und -bearbeitung; Herstellung von Metallerzeugnissen und anderen Waren aus nicht metallhaltigen Mineralen</i>	4,7	4,8	4,7	4,9	4,7	....
<i>Herstellung von Datenverarbeitungsgeräten, elektronischen und optischen Erzeugnissen, Herstellung von elektrischen Ausrüstungen, Maschinenbau a.n.g.</i>	4,3	4,3	4,5	3,2	3,2	....
<i>Fahrzeugbau</i>	1,1	1,0	1,0	2,6	2,6	....
<i>Herstellung von Möbeln; Herstellung von sonstigen Waren; Reparatur und Installation von Maschinen und Ausrüstungen</i>	2,7	2,8	2,5	3,5	3,6	....
Energieversorgung	1,6	1,7	1,6	1,6	1,6	....
Wasserversorgung; Abwasser- und Abfallentsorgung und Beseitigung von Umweltverschmutzungen	1,5	1,4	1,4	1,1	1,1	....
<b>Baugewerbe</b>	<b>17,3</b>	<b>18,0</b>	<b>19,9</b>	<b>19,1</b>	<b>18,3</b>	....
<b>Dienstleistungsbereiche</b>	<b>186,6</b>	<b>188,4</b>	<b>190,8</b>	<b>189,6</b>	<b>187,9</b>	....
<b>Handel, Reparatur von Kraftwagen und Krafträdern; Verkehr und Lagerung; Beherbergung und Gastronomie</b>	<b>82,8</b>	<b>83,7</b>	<b>84,7</b>	<b>82,9</b>	<b>81,1</b>	....
Handel; Reparatur von Kraftwagen und Krafträdern	35,5	36,2	37,0	35,2	33,6	....
Verkehr und Lagerung	10,3	10,3	10,4	10,1	10,2	....
Beherbergung und Gastronomie	37,0	37,2	37,3	37,6	37,3	....
<b>Information und Kommunikation</b>	<b>3,6</b>	<b>3,4</b>	<b>3,4</b>	<b>3,6</b>	<b>4,0</b>	....
<b>Finanz- und Versicherungsdienstleistungen</b>	<b>5,9</b>	<b>5,8</b>	<b>5,7</b>	<b>5,6</b>	<b>5,5</b>	....
<b>Grundstücks- und Wohnungswesen</b>	<b>2,4</b>	<b>2,4</b>	<b>2,4</b>	<b>2,4</b>	<b>2,5</b>	....
<b>Erbringung von freiberuflichen, wissenschaftlichen und technischen Dienstleistungen</b>	<b>20,3</b>	<b>21,1</b>	<b>21,6</b>	<b>20,8</b>	<b>21,0</b>	....
Freiberufliche, wissenschaftliche und technische Dienstl.	14,2	14,4	14,6	15,1	15,3	....
Verwaltungstätigkeiten und unterstützende Dienstleistungen	6,1	6,7	7,0	5,7	5,7	....
<b>Öffentliche Verwaltung, Verteidigung; gesetzliche Sozialversicherung; Bildung; Gesundheits- und Sozialwesen</b>	<b>51,8</b>	<b>51,9</b>	<b>52,8</b>	<b>54,0</b>	<b>54,0</b>	....
Öffentliche Verwaltung, Verteidigung; gesetzliche Sozialversicherung	14,9	14,5	15,2	15,2	14,8	....
Bildung	19,4	19,6	19,3	20,7	20,6	....
Gesundheits- und Sozialwesen	17,5	17,8	18,3	18,1	18,6	....
<b>Kunst, Sport, Unterhaltung und Erholung; Reparatur von Gebrauchsgütern und sonstige Dienste</b>	<b>19,8</b>	<b>20,1</b>	<b>20,2</b>	<b>20,3</b>	<b>19,8</b>	....
<b>Insgesamt</b>	<b>259,8</b>	<b>262,3</b>	<b>264,3</b>	<b>261,5</b>	<b>257,4</b>	....

Quelle: ISTAT



Tab. 12.7 - Fortsetzung / Segue

**Vollzeitzäquivalente - 2009-2014**  
Unselbstständige

**Unità di lavoro - 2009-2014**  
Dipendenti

2009	2010	2011	2012	2013	2014	ATTIVITÀ ECONOMICHE (ATECO 2007)
Jährlicher Durchschnitt in Tausend / Media annua in migliaia						
<b>3,5</b>	<b>4,0</b>	<b>3,8</b>	<b>4,8</b>	<b>4,2</b>	....	<b>Agricoltura, silvicoltura e pesca</b>
<b>39,3</b>	<b>39,0</b>	<b>39,8</b>	<b>38,7</b>	<b>38,2</b>	....	<b>Industria</b>
<b>27,3</b>	<b>26,7</b>	<b>26,9</b>	<b>26,5</b>	<b>26,7</b>	....	<b>Industria in senso stretto</b>
0,2	0,2	0,2	0,2	0,2	....	Industria estrattiva
24,5	24,0	24,2	24,1	24,3	....	Industria manifatturiera
5,9	5,8	5,9	5,1	5,6	....	<i>Industrie alimentari, delle bevande e del tabacco</i>
0,4	0,4	0,4	0,4	0,5	....	<i>Industrie tessili, confezione di articoli di abbigliamento e di articoli in pelle e simili</i>
4,9	4,7	4,6	4,1	3,8	....	<i>Industria del legno, della carta, editoria</i>
0,8	0,8	0,8	0,7	0,7	....	<i>Cokerie, raffinerie, chimiche, farmaceutiche</i>
1,7	1,6	1,6	1,7	1,7	....	<i>Fabbricazione di articoli in gomma e materie plastiche e altri prodotti della lavor. di minerali non metalliferi</i>
3,9	3,9	4,0	4,2	4,0	....	<i>Attività metallurgiche; fabbricazione di prodotti in metallo, esclusi macchinari e attrezzature</i>
4,1	4,1	4,3	3,0	3,0	....	<i>Fabbricazione di computer e prodotti di elettronica e ottica, fabbricazione di apparecchiature elettriche, fabbricazione di macchinari e apparecchiature n.c.a</i>
1,1	1,0	1,0	2,6	2,6	....	<i>Fabbricazione di mezzi di trasporto</i>
1,7	1,7	1,6	2,3	2,4	....	<i>Fabbricazione di mobili; altre industrie manifatturiere; riparaz. e installaz. di macchine e apparecchiature</i>
1,2	1,2	1,2	1,2	1,2	....	Fornitura di energia elettrica, gas, vapore e aria cond.
1,4	1,3	1,3	1,0	1,0	....	Fornitura di acqua; reti fognarie, attività di trattamento dei rifiuti e risanamento
<b>12,0</b>	<b>12,3</b>	<b>12,9</b>	<b>12,2</b>	<b>11,5</b>	....	<b>Costruzioni</b>
<b>133,0</b>	<b>134,7</b>	<b>138,5</b>	<b>136,0</b>	<b>134,0</b>	....	<b>Servizi</b>
<b>53,4</b>	<b>54,6</b>	<b>56,3</b>	<b>53,7</b>	<b>51,8</b>	....	<b>Commercio; riparazione di autoveicoli e motocicli; trasporto e magazzinaggio; servizi di alloggio e di ristorazione</b>
23,0	23,7	24,6	22,8	22,0	....	Commercio all'ingrosso e al dettaglio; riparazione di autoveicoli e motocicli
7,3	7,3	7,7	7,4	7,4	....	Trasporti e magazzinaggio
23,1	23,6	24,0	23,5	22,4	....	Servizi di alloggio e di ristorazione
<b>2,5</b>	<b>2,3</b>	<b>2,3</b>	<b>2,4</b>	<b>2,7</b>	....	<b>Servizi di informazione e comunicazione</b>
<b>5,0</b>	<b>4,9</b>	<b>4,9</b>	<b>4,8</b>	<b>4,8</b>	....	<b>Attività finanziarie e assicurative</b>
<b>0,7</b>	<b>0,6</b>	<b>0,6</b>	<b>0,6</b>	<b>0,6</b>	....	<b>Attività immobiliari</b>
<b>8,2</b>	<b>9,0</b>	<b>9,7</b>	<b>8,5</b>	<b>8,8</b>	....	<b>Attività professionali, scientifiche e tecniche; amministrazione e servizi di supporto</b>
3,8	4,0	4,4	4,5	4,6	....	Attività professionali, scientifiche e tecniche
4,4	5,0	5,3	4,0	4,2	....	Attività amministrative e di servizi di supporto
<b>47,5</b>	<b>47,6</b>	<b>48,6</b>	<b>49,7</b>	<b>49,5</b>	....	<b>Amministrazione pubblica e difesa; assicurazione sociale obbligatoria; istruzione; sanità e assistenza sociale</b>
14,9	14,5	15,2	15,2	14,8	....	Amministrazione pubblica e difesa; assicurazione sociale obbligatoria
17,6	17,8	17,6	19,0	18,7	....	Istruzione
15,0	15,3	15,8	15,5	16,0	....	Sanità e assistenza sociale
<b>15,7</b>	<b>15,7</b>	<b>16,1</b>	<b>16,3</b>	<b>15,8</b>	....	<b>Attività artistiche, di intrattenimento e divertimento; riparazione di beni per la casa e altri servizi</b>
<b>175,8</b>	<b>177,7</b>	<b>182,1</b>	<b>179,5</b>	<b>176,4</b>	....	<b>Totale</b>

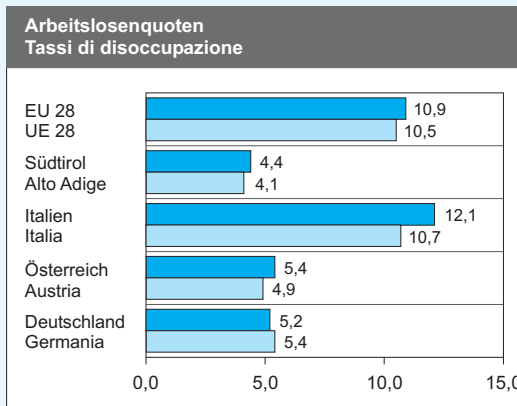
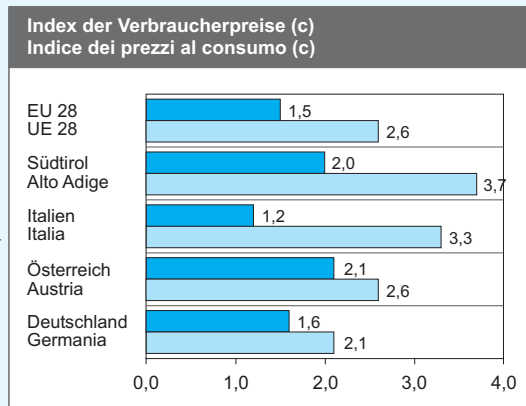
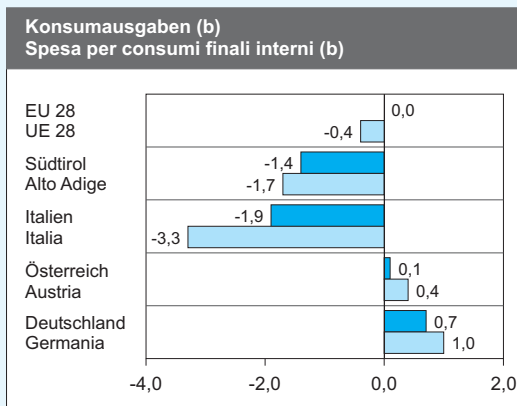
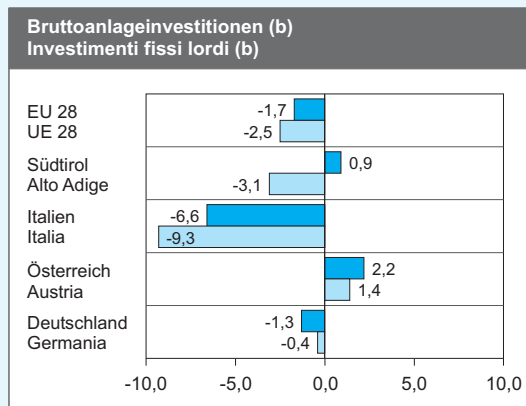
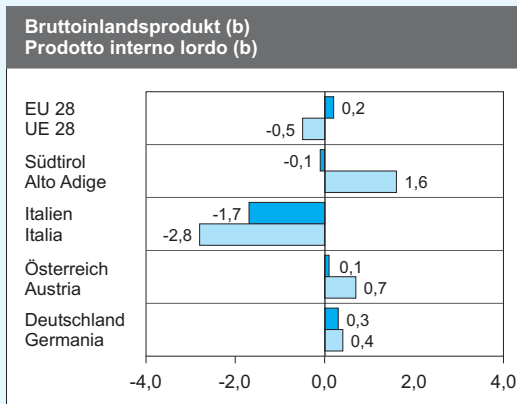
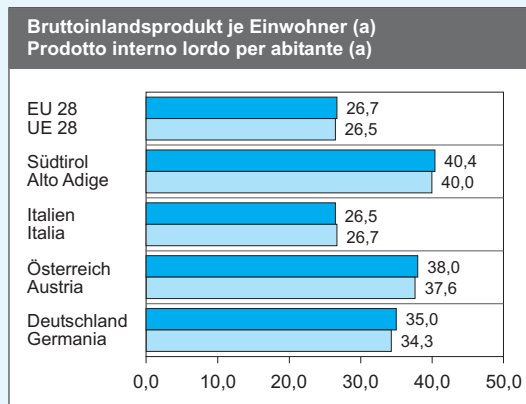
Fonte: ISTAT

Graf. 12.e

Wirtschaftsindikatoren im EU-Bereich - 2012 und 2013

Indicatori economici in ambito UE - 2012 e 2013

2012 2013



Quelle / Fonte: Eurostat, ISTAT

(a) Werte in Tausend Euro  
Valori in migliaia di Euro

(b) Prozentuelle Veränderung gegenüber dem Vorjahr (Verkettete Werte - Referenzjahr 2010)  
Variazioni percentuali rispetto all'anno precedente (Valori concatenati - Anno di riferimento 2010)

(c) Der Harmonisierte Verbraucherpreisindex (HVPI) wird für Italien, Österreich, Deutschland und die Europäische Union ermittelt, für Südtirol bezieht er sich auf alle privaten Haushalte (NIC mit Tabakwaren) der Gemeinde Bozen.  
Indici dei prezzi al consumo armonizzati (IPCA) calcolati per Italia, Austria, Germania e Unione Europea, e riferiti invece all'intera collettività (NIC con tabacchi) del comune di Bolzano per la relativa provincia.

© astat 2016 - Ir

